

২০০৬

২০০৫

বার্ষিক প্রতিবেদন



বাংলাদেশ তার ও টেলিফোন বোর্ড

বার্ষিক প্রতিবেদন

২০০৫ - ২০০৬



বাংলাদেশ তার ও টেলিফোন বোর্ড

চেয়ারম্যানের বাণী

বর্তমান বিশ্বে টেলিযোগাযোগ ও তথ্য প্রযুক্তির ব্যাপক প্রসারের সাথে সাথে অর্থনৈতিক ও বিশ্ব বাজার ব্যবস্থায় গ্রভূত উন্নতি সাধিত হইয়াছে। একটি দেশের আর্থ-সামাজিক ও আইসিটি'র উন্নয়নে টেলিযোগাযোগ ব্যবস্থা গুরুত্বপূর্ণ ভূমিকা পালন করিয়া থাকে বিধায় এই বাস্তব উন্নয়ন অপরিস্রব। বাংলাদেশ তার ও টেলিফোন বোর্ড (বিটিটিবি) টেলিযোগাযোগ সেবা প্রদানকারী সরকারী প্রতিষ্ঠান। সম্পদের সীমাবদ্ধতা সত্ত্বেও বিটিটিবি সম্মানিত গ্রাহকদের উন্নততর ও আধুনিক প্রযুক্তির টেলিযোগাযোগ সেবা প্রদানে সর্বাঙ্গিক প্রচেষ্টা অব্যাহত রাখিয়াছে।

সুদীর্ঘকাল বিটিটিবি সাফল্যের সাথে এককভাবে দেশের টেলিযোগাযোগ সেটরের নেতৃত্ব প্রদান করিয়াছে। বর্তমানে দেশে মোবাইল ও ন্যাড ফোনের ক্ষেত্রে বহু বেসরকারী অপারেটর সেবা প্রদান করিতেছে। অপরদিকে দ্রুত প্রযুক্তির পরিবর্তন হইতেছে এবং এই পরিবর্তিত পরিস্থিতিতে বিটিটিবি টেলিযোগাযোগ সেটরে নিজের নেতৃত্বের আসন বজায় রাখিতে বহু পরিকল্পনা। এই ক্ষেত্রে বিটিটিবি গ্রাহক সেবার মান বৃদ্ধি এবং টেলিযোগাযোগ অবকাঠামোর ব্যাপক উন্নয়ন ও সম্প্রসারণের জন্য নূতন কর্ম কৌশল গ্রহণ করিয়াছে/ করিতেছে।

১৯৮৩ সালে বিটিটিবির নেটওয়ার্ক ডিজিটালে রূপান্তরকরণ প্রক্রিয়া শুরু করিবার পর হইতে গত দশকে দেশে ডিজিটাল যন্ত্রপাতি স্থাপন অনেকাংশে বৃদ্ধি পাইয়াছে। বিটিটিবি ইতিমধ্যে দেশের সকল জেলাসদরে এবং ৩৭৭টি উপজেলায় ডিজিটাল এক্সচেঞ্জ ও ইন্টারনেট ব্যবস্থা চালু করিয়াছে এবং অবশিষ্ট উপজেলাসমূহে তাহা সম্প্রসারণের কাজ অব্যাহত রাখিয়াছে। বিটিটিবি কর্তৃক ব্রডব্যান্ড ডাটা সার্ভিস প্রদান করা হইতেছে এবং এই পর্যন্ত ৪১টি জেলায় ৭৮টি DDN node চালু করা হইয়াছে। দেশের তথ্য প্রযুক্তির ব্যাপক প্রসারের লক্ষ্যে টেলিযোগাযোগ ব্যাকবোন ও ডাটা ট্রান্সমিশন নেটওয়ার্ককে আরও বেগবান ও সম্প্রসারণ করা প্রয়োজন। সেই লক্ষ্যে বিটিটিবি অপটিক্যাল ফাইবার নেটওয়ার্ক ও SDH/ PDH মাইক্রোওয়েভ লিংক স্থাপন ও সম্প্রসারণ করিতেছে। অপটিক্যাল ফাইবার ভিত্তিক এক্সেস নেটওয়ার্ক স্থাপনেরও ব্যবস্থা নেওয়া হইয়াছে।

দেশে সাবমেরিন অপটিক্যাল ফাইবার কেবল স্থাপনের উদ্দেশ্যে বিটিটিবি ২০০২ সালে SEA-ME-WE-4 নামক একটি কনসোর্টিয়ামে যোগদান করে। উক্ত কনসোর্টিয়ামের সদস্য হিসাবে বাংলাদেশ আনুষ্ঠানিকভাবে মে, ২০০৬খ্রি। মাসে সাবমেরিন কেবলের সহিত যুক্ত হয়। এই সাবমেরিন কেবলের সাথে সারাদেশকে যুক্ত করিবার জন্য বিভিন্ন পদক্ষেপ গ্রহণ করা হইয়াছে। ইতিমধ্যে বিটিটিবি ছাড়াও আইএসপি'গণ ও বিভিন্ন সংস্থা সাবমেরিন কেবলের সুকল ভোগ করিতেছে।

বিটিটিবি “১০ (দশ) লক্ষ টি এন্ড টি মোবাইল ফোন (১ম পর্যায়ে ২.৫ লক্ষ)” প্রকল্প বাস্তবায়ন করিতেছে। সারাদেশে নেটওয়ার্ক সম্প্রসারণের কাজ চলিতেছে। “টেলিটেক বাংলাদেশ লিঃ” নামীয় একটি পাবলিক লিমিটেড কোম্পানী জনগণকে উক্ত মোবাইল ফোন সেবা প্রদান করিতেছে। এই কোম্পানীর সার্ভিস সম্প্রসারণ ও সংহত করণের পদক্ষেপ নেওয়া হইয়াছে।

ইতিমধ্যে, বিভিন্ন টেলিকম অপারেটরের মধ্যে আন্তঃসংযোগ সুবিধার উন্নয়নে একটি প্রকল্প গ্রহণ করা হইয়াছে। আইসিটি সুবিধার ব্যাপক সম্প্রসারণের লক্ষ্যে “ইনকোবাহন” নামক একটি প্রকল্পও গ্রহণ করা হইয়াছে। তাহাছাড়া ঢাকা ও অন্যান্য বড় বড় শহরের টেলিকোমের চাহিদা পূরণের লক্ষ্যে ৫ (পাঁচ) লক্ষ টেলিকোম লাইনের একটি প্রকল্প গ্রহণ করা হইয়াছে। প্রোগ্রামিং ও গ্রাহকসেবার সংযোগ প্রদানের লক্ষ্যে কর্মসূচি নেওয়া হইয়াছে। প্রকল্পসমূহ বাস্তবায়িত হইলে অদূর ভবিষ্যতে টেলিযোগাযোগ সেটরে বিটিটিবির অবস্থান অত্যন্ত সুসংহত হইবে, সাবমেরিন কেবলের ব্যবহার বৃদ্ধি পাইবে, গ্রাহককে সুলভমূল্যে উন্নত ও আধুনিক সেবা প্রদানের পাশাপাশি সরকারী কোষাগারে আরও বিপুল পরিমাণ রাজস্ব যোগান দেওয়া সম্ভব হইবে।

আমি আশা করি, সদ্য প্রকাশিত এই বার্ষিক প্রতিবেদন বিটিটিবির কার্যক্রম সম্পর্কে ধারণা দিতে বিশেষ সহায়ক হইবে। যদিও কিছু অনিবার্য কারণে সদয়মত ইহা প্রকাশ করা সম্ভব হয় নাই, তথাপি এই অনিচ্ছাকৃত বিলম্বকে দীর্ঘায়িত না করিবার সর্বাঙ্গিক প্রচেষ্টা চালানো হইয়াছে। প্রকাশিত এই প্রতিবেদনে অনিচ্ছাকৃত ভুল-ত্রুটি থাকিতে পারে। এই অনিচ্ছাকৃত ভুল-ত্রুটি ক্ষমাসূন্দর দৃষ্টিতে দেখিয়া আগামী দিনে সূচিভিত্তিক উপদেশ প্রদান করিবার জন্য পাঠকবৃন্দকে আন্তরিক অনুরোধ জানাইতেছি।

(আনোয়ারুল আজিম)

চেয়ারম্যান

বাংলাদেশ তার ও টেলিফোন বোর্ড

সূচীপত্র

প্রথম অধ্যায়

বোর্ডের গঠন, প্রাতিষ্ঠানিক কাঠামো ও পটভূমি

পৃষ্ঠা নং

- ১। বাংলাদেশ তার ও টেলিফোন বোর্ডের গঠন/প্রাতিষ্ঠানিক কাঠামো ৮
- ২। এক নজরে বাংলাদেশ তার টেলিফোন বোর্ড ১০
- ৩। বাংলাদেশ তার ও টেলিফোন বোর্ডের পটভূমি ও বেসরকারী টেলিফোন অপারেটর ১১

দ্বিতীয় অধ্যায়

রক্ষণাবেক্ষণ ও পরিচালনা কার্যক্রম

- ১। রক্ষণাবেক্ষণ ও চালনা অনুবিভাগ ১৪
- ২। সম্পদ সংগ্রহ খাতে গৃহীত কার্যক্রম ১৬
- ৩। টেলিফোন এন্ডচেঞ্জ সম্প্রসারণ ১৭
- ৪। প্রাতিষ্ঠানিক শাখা এন্ডচেঞ্জ (পিএবিএন্ড) ১৮
- ৫। পাবলিক কল অফিস ও কার্ডফোন ১৯
- ৬। টেলিগ্রাফ বার্তা ও রাজস্ব ২০
- ৭। দূরপাল্লার টেলিযোগাযোগ ব্যবস্থা ২৭
- ৮। উপজেলা টেলিযোগাযোগ ব্যবস্থা ২৮
- ৯। পল্লী টেলিযোগাযোগ ব্যবস্থা ২৯
- ১০। আন্তর্জাতিক টেলিযোগাযোগ ব্যবস্থা ২৯

তৃতীয় অধ্যায়

পরিকল্পনা ও উন্নয়ন কার্যক্রম

- ১। বিগত পাঁচ বৎসরে দেশের টেলিফোন বৃদ্ধির বিবরণী ৩৪
- ২। ২০০৫-২০০৬ অর্থ সালে এডিপি'তে অন্তর্ভুক্ত বিটিটিবি'র উন্নয়ন প্রকল্প সমূহ ৩৬
- ৩। ২০০৫-২০০৬ অর্থ সালে গৃহীত উন্নয়ন কার্যক্রম এবং উন্নয়ন কর্মসূচিতে বরাদ্দ ও ব্যয়ের বিবরণী ৩৭

চতুর্থ অধ্যায়

অর্থনৈতিক কার্যক্রম

- ১। অর্থ অনুবিভাগ ও রাজস্ব আয় ৪০
- ২। রাজস্ব আদায় ও বকেয়া পরিমাণ ৪১
- ৩। স্থানীয় ও বৈদেশিক রাজস্ব আদায় এবং কার্যপরিচালন ব্যয় ৪২
- ৪। সম্পদ সংগ্রহ ও বার্ষিক উন্নয়ন কর্মসূচিতে বরাদ্দ ও ব্যয় ৪৩

পঞ্চম অধ্যায়

প্রশাসনিক, মানব সম্পদ উন্নয়ন ও কল্যাণমূলক কার্যক্রম

- ১। পদ তিস্তিক রাজস্ব পদের তালিকা ৪৬
- ২। সমাপ্ত/ অসমাপ্ত প্রকল্পসমূহের জনবলের বিবরণী ৫০
- ৩। মানব সম্পদ উন্নয়ন কার্যক্রম ৫১
- ৪। কল্যাণমূলক কার্যক্রম ৫৩

১৩৬

প্রথম অধ্যায়
বোর্ডের গঠন, প্রাতিষ্ঠানিক কাঠামো ও গটভূমি

বাংলাদেশ তার ও টেলিফোন বোর্ডের গঠন

ক. চেয়ারম্যান

- জনাব মোঃ আব্দুল মালেক আখন্দ (২৯-০৫-২০০৬ খ্রি: পর্যন্ত)
জনাব আলিবর্দি খন্দকার (১৯-০৬-২০০৬ খ্রি: হইতে)

খ. পূর্বকালীন সদস্যবৃন্দ

- ১) সদস্য (পরিকল্পনা ও উন্নয়ন)
জনাব মেসবাহউদ্দিন আহমেদ (২৯-১২-২০০৫ খ্রি: পর্যন্ত)
জনাব আলিবর্দি খন্দকার (৩০-১২-২০০৫ খ্রি: হইতে ১৮-০৬-২০০৬ খ্রি: পর্যন্ত)
- ২) সদস্য (প্রশাসন)
জনাব মনিরুজ্জামান খান
- ৩) সদস্য (রক্ষণ ও চালনা)
জনাব মেসবাহ উদ্দিন আহমেদ (০২-১০-২০০৫ খ্রি: পর্যন্ত)
জনাব এস. এম. মনির আহমেদ (০২-১০-২০০৫ খ্রি: হইতে)
- ৪) সদস্য (অর্থ)
জনাব জামিল ওসমান

গ. বর্তমান সদস্যবৃন্দ

- ১) জনাব মোঃ আলী আকবর হোসেন আকন্দ, সদস্য-১, ভূমি আণ্ডল বোর্ড, ঢাকা (প্রাক্তন মুগা-সচিব, ইআরডি, অর্থ মন্ত্রণালয়)।
- ২) জনাব মোঃ শাহু আলম, মহাপরিচালক-২, প্রধানমন্ত্রীর কার্যালয়, তেজগাঁও, ঢাকা।
- ৩) মেজর মোঃ আযহার হোসেন, টিই, জেনারেল ষ্টাফ অফিসার-২, সিন্যাটাস পরিদপ্তর, আর্মি হেড কোয়ার্টার, ঢাকা।

এক নজরে বাংলাদেশ তার ও টেলিফোন বোর্ড

সার্ভিসের নাম	২০০৪-২০০৫	২০০৫-২০০৬
---------------	-----------	-----------

টেলিফোন সার্ভিস

এক্সচেঞ্জের সংখ্যা	৬৯৮	৭৩১
টেলিফোন এক্সচেঞ্জের ধারণ ক্ষমতা	১০১০,০০৯	১২,০৩,০৫৭
টেলিফোন সংযোগ সংখ্যা	৮৫৭,৩৫৮	৮,৮৯,১৭৪
পাবলিক কল অফিস	৬৯৫	৬৯৫
কার্ডফোন	১,৫১৪	১,০৫৬

টেলিগ্রাফ ও টেলেক্স সার্ভিস

অভ্যন্তরীণ টেলিগ্রাফ অফিসের সংখ্যা	৮৪৮	৮৪৮
আন্তর্জাতিক টেলিগ্রাফ অফিসের সংখ্যা	০১	০১
দেশী টেলিগ্রাম বার্তার সংখ্যা	১৭৭,৩১৯	১,০৪,৯৮৬
বৈদেশিক টেলিগ্রাম বার্তার সংখ্যা	৬,৫০৮	১৭,২২৮
টেলেক্স এক্সচেঞ্জের ধারণ ক্ষমতা	২,০০০	-
টেলেক্স এক্সচেঞ্জের সংযোগ সংখ্যা	৭৭৮	-
জেন্টেলস সার্ভিসসমূহ (অফিস)	৯১	৯১

ইন্টারনেট সার্ভিস

ইন্টারনেট ক্যাপাসিটি	স্যাটেলাইট	(১৬+৮) Mbps	(২৪+৮) Mbps
	সাবমেরিন কেবল	-	-
ইন্টারনেট সংযোগ		১৭,৩৪৪	২০,৮৪৮

বৈদেশিক সার্কিটসমূহ

টেলিফোন	৪,৯৪৩	১০,১৯৩
ডি এফ টি এবং ডাটা	২৭৪	২৯৪

ট্রান্স অটোমেটিক এক্সচেঞ্জ (ট্যাক্স)

এন.ডব্লিউ.ডি. সার্কিটের ধারণ ক্ষমতা	৭০,৪২৯	৬৮,৯৩০
কার্যরত এন.ডব্লিউ.ডি. সার্কিটের সংখ্যা	৪৫,৫৩৭	৪৭,১২৩

বার্ষিক উন্নয়ন কর্মসূচি

উন্নয়ন প্রকল্পের সংখ্যা	১৩	১১
উন্নয়ন কর্মসূচিতে বরাদ্দ (লক্ষ টাকায়)	১১৩৭,০০.০০	৭০০,৩৬.০০

বাংলাদেশ তার ও টেলিফোন বোর্ডের পটভূমি

১.১ বৃটিশ-ভারতে ১৮৫৩ সালে তদানীন্তন ডাক ও তার বিভাগের আওতাধীন 'টেলিগ্রাফ' শাখা সৃষ্ট হয়। পরবর্তীতে ১৮৮৫ সালে "টেলিগ্রাফ আইন" প্রণীত হওয়ার পর এর আওতায় ইহার কার্যক্রম পরিচালিত হয়। পাকিস্তান আমলে ১৯৬২ সালে এই টেলিগ্রাফ শাখা 'পাকিস্তান টেলিগ্রাফ এন্ড টেলিফোন বিভাগ' নামে একটি স্বতন্ত্র সরকারী বিভাগ হিসাবে পুনর্গঠিত হয়। বাংলাদেশ স্বাধীন হওয়ার পর ১৯৭১ সালে এতদফলে স্থাপিত সমুদ্র টেলিগ্রাফ ও টেলিফোন স্থাপনাদি নইয়া ডাক ও টেলিযোগাযোগ মন্ত্রণালয়ের অধীনে "বাংলাদেশ টেলিগ্রাফ ও টেলিফোন বিভাগ" গঠিত হয় এবং ১৯৭৫ সাল পর্যন্ত ইহা সরকারী বিভাগ হিসাবে চালু থাকে। ১৯৭৫ সালের টেলিগ্রাফ ও টেলিফোন বোর্ড অধ্যাদেশ নং-৪৭ বলে 'টেলিগ্রাফ ও টেলিফোন বোর্ড' নামে ইহা একটি সংবিধিবদ্ধ প্রতিষ্ঠানে পরিণত হয় এবং ১৯৭৯ সালে বাংলাদেশ টেলিগ্রাফ ও টেলিফোন বোর্ড অধ্যাদেশ নং-১২, ১৯৭৯ বলে ইহা বাংলাদেশ টেলিগ্রাফ ও টেলিফোন বোর্ড' নামে সরকারী বোর্ডে রূপান্তরিত হয়।

১.২ বাংলাদেশ তার ও টেলিফোন বোর্ডের সাংগঠনিক কাঠামো :

গণপ্রজাতন্ত্রী বাংলাদেশ সরকার কর্তৃক নিয়োজিত ১ (এক) জন চেয়ারম্যান, ৪ (চার) জন স্থায়ী সদস্য এবং ৩ (তিন) জন বক্তাকালীন সদস্য সমন্বয়ে গঠিত অত্র বোর্ড, ডাক ও টেলিযোগাযোগ মন্ত্রণালয়ের অধীনে/ তত্ত্বাবধানে একটি পুরাপুরি সরকারী প্রতিষ্ঠান হিসাবে পরিচালিত।

১.৩ টেলিযোগাযোগ খাত বেসরকারীকরণ এবং বেসরকারী টেলিযোগাযোগ সার্ভিসসমূহ :

দেশের জনগণের ক্রমবর্ধমান চাহিদা পূরণের লক্ষ্যে এবং সরকারের সম্পদের সীমাবদ্ধতার কারণে দেশের টেলিযোগাযোগ খাতকে বেসরকারী বিনিয়োগের জন্য উন্মুক্ত/ সহজীকরণ করা হইয়াছে। বাংলাদেশ তার ও টেলিফোন বোর্ড (বিটিটিবি) শহর ও পল্লী এলাকায় সকল ধরনের টেলিযোগাযোগ সেবা প্রদান করিয়া থাকে। অপরদিকে মোবাইল, পেজিং, রিভারাইন, রেডিও ট্রান্সিং ইত্যাদি সার্ভিস/ সেবা বেসরকারী অপারেটরগণ প্রদান করেন। পাশাপাশি সরকারী ব্যবস্থাপনায় 'টেলিটক' নামীয় একটি লিমিটেড কোম্পানী মোবাইল ফোন সেবা প্রদান করিতেছে। তাহাছাড়া বেসরকারী অপারেটরদেরকে পল্লী এলাকায় ডিজিটাল এক্সচেঞ্জ স্থাপনেরও অনুমতি (লাইসেন্স) প্রদান করা হইয়াছে এবং তাহারা পর্যায়ক্রমে উহা বাস্তবায়ন করিতেছে। নিম্নে সারণী-১ 'এ' কার্যরত পাবলিক/ বেসরকারী টেলিযোগাযোগ অপারেটরদের তালিকা প্রদান করা হইল :

সারণী - ১

বেসরকারী সেলুলার টেলিফোন অপারেটর

ক্রমিক নং	অপারেটরদের নাম	সেবা / কার্যক্রম
১	পেসিফিক বাংলাদেশ টেলিকম লিঃ (পিবিটিএল)	সেলুলার রেডিও টেলিফোন সার্ভিস।
২	গ্রামীণ ফোন লিমিটেড	সেলুলার রেডিও টেলিফোন সার্ভিস।
৩	সেবা টেলিকম প্রাঃ লিঃ (বাংলালিংক)	সেলুলার রেডিও টেলিফোন সার্ভিস।
৪	টেলিকম মালয়েশিয়া ইন্টারন্যাশনাল (টিএমআই) লিঃ	সেলুলার রেডিও টেলিফোন সার্ভিস।
৫	ওয়ারিদ টেলিকম (প্রাঃ) লিঃ	পেজিং, রেডিও ট্রান্সিং ও নৌ-টেলিযোগাযোগ সার্ভিস।

পাবলিক লিমিটেড কোম্পানী

১	টেলিটক বাংলাদেশ লিমিটেড	সেলুলার রেডিও টেলিফোন সার্ভিস।
---	-------------------------	--------------------------------

বেসরকারী ফিক্সড ফোন অপারেটর

ক্রমিক নং	অপারেটরের নাম	সেবা / কার্যক্রম
১	সেবা টেলিকম প্রাঃ লিঃ (আইএসএল)	২৪৬ উপজেলায় (পত্নী এলাকায়) টেলিফোন স্থাপন এবং পরিচালন ও রক্ষণাবেক্ষণ।
২	র্যাংকস টেলিকম লিঃ	ফিক্সড/ ওয়্যারলেস লোকাল লুপ এর মাধ্যমে বিভিন্ন ভৌগোলিক এলাকায় টেলিফোন স্থাপন ও পরিচালন।
৩	ঢাকা টেলিকম কোং লিঃ	-ঐ-
৪	মেসার্স ওয়েস্টেক লিঃ	-ঐ-
৫	টেলিবার্ভা লিঃ	-ঐ-
৬	মেসার্স জালালাবাদ টেলিকম লিঃ	-ঐ-
৭	ন্যাশনাল টেলিকম লিঃ	-ঐ-
৮	ওয়ানটেল কমিউনিকেশন লিঃ	-ঐ-
৯	এস. এ. টেলিকম সিস্টেম লিঃ	-ঐ-
১০	স্কয়ার ইনফরমেটিক্স লিঃ	-ঐ-
১১	পিপলস টেলিকম লিঃ	-ঐ-

দ্বিতীয় অধ্যায়
রক্ষণাবেক্ষণ ও পরিচালনা কার্যক্রম

২.০ রক্ষণাবেক্ষণ ও চালনা অনুবিভাগ :

- ২.১.১** বর্তমান তথ্য প্রবাহের যুগে টেলিযোগাযোগ ব্যবস্থা তথ্য প্রযুক্তির একটি অতীব তরুণ অংগ হিসাবে ভূমিকা রাখিতেছে। বাংলাদেশের অভ্যন্তরে এবং বহিঃবিশ্বের সহিত দেশীয় ও আন্তর্জাতিক সকল প্রকার টেলিযোগাযোগ ব্যবস্থার সুষ্ঠু রক্ষণাবেক্ষণ ও পরিচালনা বোর্ডের রক্ষণ ও চালনা অনুবিভাগের উপর ন্যস্ত। সরকার কর্তৃক নিয়োগপ্রাপ্ত একজন সদস্য এই অনুবিভাগের সার্বিক ব্যবস্থাপনার দায়িত্বে নিয়োজিত আছেন।
- ২.১.২** সার্ভিসের সুষ্ঠু পরিচালনা, রক্ষণাবেক্ষণ ও গ্রাহকদেরকে নিরবিচ্ছিন্ন সেবা প্রদানের লক্ষ্যে বোর্ডের "রক্ষণ ও চালনা" অনুবিভাগ নিম্নলিখিত ১৪টি রক্ষণাবেক্ষণ অঞ্চল এবং ২টি পরিদপ্তরে বিভক্ত রহিয়াছে।
- (ক) ঢাকা টেলিযোগাযোগ অঞ্চল (উত্তর) :**
ঢাকা শহরের গুলশান, ক্যান্টনমেন্ট ও উত্তরা রক্ষণাবেক্ষণ বিভাগ এবং গাজীপুর, ময়মনসিংহ, টাংগাইল, জামালপুর, শেরপুর, কিশোরগঞ্জ ও নেত্রকোনা জেলাসমূহে স্থাপিত টেলিফোন ও টেলিগ্রাফ প্রতিষ্ঠানাদি সমন্বয়ে গঠিত।
- (খ) ঢাকা টেলিযোগাযোগ অঞ্চল (দক্ষিণ) :**
ঢাকা শহরের কেন্দ্রীয় (রমনা), মতিঝিল, চকবাজার ও গেভারিয়া রক্ষণাবেক্ষণ বিভাগ এবং নারায়নগঞ্জ, মুন্সিগঞ্জ ও নরসিংদি জেলাসমূহে স্থাপিত টেলিফোন ও টেলিগ্রাফ প্রতিষ্ঠানাদি সমন্বয়ে গঠিত।
- (গ) ঢাকা টেলিযোগাযোগ অঞ্চল (পূর্ব) :**
ঢাকা শহরের মগবাজার, খিলগাঁও, বাসাবো, সাদ্যেদাবাদ টেলিফোন রক্ষণাবেক্ষণ বিভাগ সমন্বয়ে গঠিত।
- (ঘ) ঢাকা টেলিযোগাযোগ অঞ্চল (পশ্চিম) :**
ঢাকা শহরের শেরে-বাংলানগর, মীরপুর, সাভার রক্ষণাবেক্ষণ বিভাগ এবং মানিকগঞ্জ জেলায় স্থাপিত টেলিফোন ও টেলিগ্রাফ প্রতিষ্ঠানাদি সমন্বয়ে গঠিত।
- (ঙ) ঢাকা টেলিযোগাযোগ অঞ্চল (কেন্দ্রীয়) :**
ঢাকা শহরের নীলক্ষেত্র টেলিফোন রক্ষণাবেক্ষণ বিভাগ এবং বিভাগীয় প্রকৌশলী (ইমারত রক্ষণাবেক্ষণ-১) ও বিভাগীয় প্রকৌশলী (ইমারত রক্ষণাবেক্ষণ-২) সমন্বয়ে গঠিত।
- (চ) চট্টগ্রাম টেলিযোগাযোগ অঞ্চল, চট্টগ্রাম :**
চট্টগ্রাম, কক্সবাজার, রাংগামাটি, বান্দরবন, ঝাংড়াছড়ি, নোয়াখালি, লক্ষীপুর, ফেনী, কুমিল্লা, চাঁদপুর ও ব্রাহ্মনবাড়িয়া জেলাসমূহে স্থাপিত টেলিফোন ও টেলিগ্রাফ প্রতিষ্ঠানাদি সমন্বয়ে গঠিত।
- (ছ) সিলেট টেলিযোগাযোগ অঞ্চল, সিলেট :**
সিলেট, মৌলভীবাজার, হবিগঞ্জ ও সুনামগঞ্জ জেলাসমূহে স্থাপিত টেলিফোন ও টেলিগ্রাফ প্রতিষ্ঠানাদি সমন্বয়ে গঠিত।
- (জ) খুলনা টেলিযোগাযোগ অঞ্চল, খুলনা :**
খুলনা, বাগেরহাট, সাতক্ষীরা, যশোর, ঝিনাইদহ, নড়াইল, মাগুরা, কুষ্টিয়া, মেহেরপুর, চুয়াডাঙ্গা, ফরিদপুর, রাজবাড়ী, গোপালগঞ্জ, মান্দারীপুর, শরীয়তপুর, বরিশাল, পিরোজপুর, ঝালকাঠি, ভোলা, পটুয়াখালি ও বরগুনা জেলাসমূহে স্থাপিত টেলিফোন ও টেলিগ্রাফ প্রতিষ্ঠানাদি সমন্বয়ে গঠিত।
- (ঝ) রংপুর টেলিযোগাযোগ অঞ্চল, রংপুর :**
রংপুর, কুড়িগ্রাম, নীলফামারী, লালমনিরহাট, গাইবান্ধা, দিনাজপুর, ঠাকুরগাঁও, পঞ্চগড়, বগুড়া ও জয়পুরহাট জেলাসমূহে স্থাপিত টেলিফোন ও টেলিগ্রাফ প্রতিষ্ঠানাদি সমন্বয়ে গঠিত।
- (ঞ) রাজশাহী টেলিযোগাযোগ অঞ্চল, রাজশাহী :**
রাজশাহী, নাটোর, নওগাঁ, চাঁপাইনবাবগঞ্জ, পাবনা ও সিরাজগঞ্জ জেলাসমূহে স্থাপিত টেলিফোন ও টেলিগ্রাফ প্রতিষ্ঠানাদি সমন্বয়ে গঠিত।

(ট) **ট্রানমিশন অঞ্চল, ঢাকা :**

দেশের অভ্যন্তরীণ দূরপাল্লার সকল টেলিযোগাযোগ প্রতিষ্ঠানাদি (অপটিক্যাল ফাইবার, মাইক্রোওয়েভ, ইউ.এইচ.এফ ও ডি.এইচ.এফ রেডিও লিংক) সমন্বয়ে গঠিত।

(ঠ) **বৈদেশিক টেলিযোগাযোগ অঞ্চল, ঢাকা :**

বহির্বিদেশের সহিত সংযুক্ত দেশের সকল টেলিযোগাযোগ স্থাপনাদি এবং ইন্টারনেট, ডাটা, ডিএফটি সার্ভিস সংক্রান্ত স্থাপনাদি সমন্বয়ে গঠিত।

(ড) **পল্লী টেলিযোগাযোগ অঞ্চল, রাজশাহী :**

দেশের ২৪টি জেলায় পল্লী এলাকায় সরবরাহকৃত ও স্থাপিত ইউ.এইচ.এফ. রেডিও লিংকসমূহের রক্ষণাবেক্ষণ ও কার্য-পরিচালনাই এই অঞ্চলের উদ্দেশ্য।

রংপুর, কুড়িগ্রাম, নালন্দারহাট, নীলকামারী, গাইবান্ধা, দিনাজপুর, পঞ্চগড়, ঠাকুরগাঁ, বগুড়া, জয়পুরহাট, সিরাজগঞ্জ, পাবনা, রাজশাহী, নাটোর, নওগাঁ, চাঁপাইনবাবগঞ্জ, কুষ্টিয়া, চুয়াডাঙ্গা, মেহেরপুর, যশোহর, ঝিনাইদহ, মাগুড়া, নড়াইল ও সাতীক্ষীরা জেলাসমূহের আওতাধীন উপজেলাসমূহের ইউ.এইচ.এফ. লিংক সম্বলিত টেলিযোগাযোগ স্থাপনাদি সমন্বয়ে গঠিত

(ঢ) **উপজেলা টেলিযোগাযোগ অঞ্চল, ঢাকা :**

দেশের প্রত্যন্ত এলাকায় ফিনল্যান্ড কর্তৃক সরবরাহকৃত ও স্থাপিত উপজেলা ইউ.এইচ.এফ. রেডিও লিংকসমূহের রক্ষণাবেক্ষণ ও কার্য-পরিচালনাই এই অঞ্চলের উদ্দেশ্য।

মানিকগঞ্জ, টাংগাইল, জামালপুর, শেরপুর, ময়মনসিংহ, নেত্রকোনা, কিশোরগঞ্জ, গাজীপুর, নবসিংদি, ঢাকা, নারায়নগঞ্জ, মুন্সিগঞ্জ, হবিগঞ্জ, মৌলভীবাজার, সিলেট, সুনামগঞ্জ, রাজবাড়ী, ফরিদপুর, গোপালগঞ্জ, মাদারীপুর, শরীয়তপুর, বরিশাল, ঝালকাঠি, পিরোজপুর, বরগুনা ও ভোলা জেলাসমূহের আওতাধীন উপজেলাসমূহের ইউ.এইচ.এফ. লিংক সম্বলিত টেলিযোগাযোগ স্থাপনাদি সমন্বয়ে গঠিত।

(ণ) বোর্ডের যাবতীয় স্থানীয় ও বৈদেশিক মালামাল ক্রয় ও সংগ্রহের নিমিত্তে "পরিচালক (সংগ্রহ)" এর দপ্তর।

(ত) জরুরকৃত/ সংগৃহীত মালামাল তদামলাতকরণ ও বিডরণ এবং তার কারখানায় যাবতীয় লাইন টোর উৎপাদন ব্যবস্থার নিমিত্তে "পরিচালক (তার ভান্ডার ও কারখানা)" এর দপ্তর।

২.১.৩ উপরোক্ত রক্ষণাবেক্ষণ অঞ্চল ও পরিদপ্তর ছাড়াও কেন্দ্রীয় কার্যালয়ে অবস্থিত নিম্ন-লিখিত দপ্তরসমূহ সদস্য (রক্ষণ ও চালনা) এর সরাসরি তত্ত্বাবধানে ন্যস্ত রহিয়াছে :-

ক) "পরিচালক (আন্তর্জাতিক)" এর দপ্তর।

খ) "পরিচালক (রক্ষণ ও চালনা-১)" এর দপ্তর।

গ) "পরিচালক (রক্ষণ ও চালনা-২)" এর দপ্তর।

ঘ) "পরিচালক (বেতার)" এর দপ্তর।

দেশের সকল টেলিযোগাযোগ স্থাপনাদি ও অফিসসমূহের শীতাতপ নিয়ন্ত্রণ যন্ত্রাদি স্থাপন ও রক্ষণাবেক্ষণের নিমিত্তে "বিশ্বাণীয় প্রকৌশলী (শীতাতপ নিয়ন্ত্রণ)" এবং টেলিযোগাযোগ যন্ত্রাদি নিয়মিত পরিবীক্ষণ ও ক্রটি নিয়ন্ত্রণের নিমিত্তে "বিশ্বাণীয় প্রকৌশলী (ক্রটি নিয়ন্ত্রণ)" এর দপ্তরও সদস্য (রক্ষণ ও চালনা) এর সরাসরি তত্ত্বাবধানে পরিচালিত।

২.১.৪ প্রতিটি রক্ষণাবেক্ষণ অঞ্চলের সার্বিক ব্যবস্থাপনার দায়িত্বে নিয়োজিত আছেন একজন প্রধান কর্মাধ্যক্ষ (আঞ্চলিক প্রধান) এবং প্রতিটি পরিদপ্তরের প্রধান হিসাবে নিয়োজিত আছেন একজন পরিচালক।

২.২.১ ২০০৫-২০০৬ অর্থ বৎসরে বোর্ডের 'সম্পদ সংগ্রহ' কর্মসূচির আওতায় ৭টি MSU, ১৯টি RSU (Remote Switching Unit) এক্সচেঞ্জ এর যন্ত্রপাতি সংগ্রহ, স্থাপন, টেস্টিং ও কমিশনিং কাজ করা হয়। তাছাড়া ২০০৪-২০০৫ অর্থ বৎসরের সম্পদ সংগ্রহ খাতের আওতায় গৃহীত নিম্ন-বর্ণিত এক্সচেঞ্জ সম্প্রসারণের কাজ ২০০৫-২০০৬ অর্থ বৎসরে সম্পন্ন করা হয় :

(১) ঢাকার উত্তরায় ২,০৪০ লাইন, (২) মগবাজারে ৩,০৭২ লাইন, (৩) গুলশানে ৭,০০০ লাইন, (৪) শেরেবাংলানগরে ৪,০০০ লাইন, (৫) মিরপুরে ৫,০০০ লাইন, (৬) ফকিরাপুলে ৫,০০০ লাইন, (৭) যাত্রাবাড়ীতে ১৫,০০০ লাইন, (৮) সিদ্ধিরগঞ্জে ৪,০০০ লাইন, (৯) ঢাকা ক্যান্ট ৫,০০০ লাইন, (১০) বরিশালে ৬,০০০ লাইন বিশিষ্ট MSU/ RSU এক্সচেঞ্জ।

২.২.২ বিটিটিবি'র টেলিফোন এক্সচেঞ্জসমূহের ধারণ ক্ষমতা, সংযোগ সংখ্যা, অপেক্ষমান চাহিদা'র বিবরণী :

বাংলাদেশ তার ও টেলিফোন বোর্ড (বিটিটিবি) দেশের টেলিযোগাযোগ ব্যবস্থাকে জনগণের নিকট অধিকতর সহজলভ্য করা সহ জনগণের চাহিদা পূরণের লক্ষ্যে সকল প্রচেষ্টা অব্যাহত রাখিয়াছে। টেলিফোন লাইন উপজেলা এক্সচেঞ্জসমূহ হইতে দেশের প্রত্যন্ত অঞ্চলে সম্প্রসারণ করা হইতেছে। ২০০৪-২০০৫ অর্থ বৎসরে বিটিটিবি'র টেলিফোন এক্সচেঞ্জসমূহের ধারণ ক্ষমতা ছিল ১০১০,০০৯ এবং ২০০৫-২০০৬ অর্থ বৎসরের ৩০শে জুন পর্যন্ত তাহা বৃদ্ধি পাইয়া হয় ১২০৩,০৫৭। বিটিটিবি সর্বপ্রথম ১৯৯০-৯১ অর্থ বৎসরে ঢাকা টেলিযোগাযোগ অঞ্চলের আওতায় মোট ২৬,০০০ লাইন ধারণ ক্ষমতা সম্পন্ন ৬টি NEC NEAX-61E এক্সচেঞ্জ স্থাপনের মাধ্যমে ডিজিটাল টেলিফোন পদ্ধতি চালু করে। বর্তমানে দেশের সকল জেলা সদর এবং ৩৭১ উপজেলা/ প্রোথসেন্টার সহ সারাদেশে বিটিটিবি'র ডিজিটাল এক্সচেঞ্জের সংখ্যা ৪৮৪টি। নিম্নের সারণী-২.১ ও সারণী-২.২ 'তে যথাক্রমে ২০০৪-২০০৫ ও ২০০৫-২০০৬ অর্থ বৎসরের অঞ্চলওয়ারী টেলিফোন এক্সচেঞ্জসমূহের ধারণ ক্ষমতা, সংযোগ/ গ্রাহক সংখ্যা ও অপেক্ষমান চাহিদার তুলনামূলক বিবরণী প্রদান করা হইল।

সারণী - ২.১

৩০শে জুন, ২০০৫ পর্যন্ত বিটিটিবি'র টেলিফোন এক্সচেঞ্জসমূহের অবস্থা

অঞ্চলের নাম	এক্সচেঞ্জের ধরণ	এক্সচেঞ্জের সংখ্যা	ধারণ ক্ষমতা	সংযোগ সংখ্যা	অপেক্ষমান চাহিদা
ঢাকা (দক্ষিণ)	ম্যাগনেটো	০৪	৩১৮	২২৯	১,৮৩৩
	সিবি	০২	২০০	১৬৬	৩৫৬
	অটো (এনালগ)	০৪	১,৮০০	১,৪১৯	৫৬৮
	অটো (ডিজিটাল)	২১	১৬৯,৩০১	১৬৩,৮৫৯	১৫,২৩৮
	মোট	৩১	১৭১,৬১৯	১৬৫,৬৭৩	১৭,৯৯৫
ঢাকা (উত্তর)	ম্যাগনেটো	৩৩	২,২৪৩	১,৮৫১	৭৪৯
	সিবি	০৪	৬৪৩	৫৮৬	৬৫৪
	অটো (এনালগ)	০২	৪০০	২৭০	৮৭
	অটো (ডিজিটাল)	৬০	২৬৫,৫৭০	২৩৯,৮৪০	২৮,৯৪০
	মোট	৯৯	২৬৮,৮৫৬	২৪২,৫৪৭	৩০,৪৩০
ঢাকা (পূর্ব)	ম্যাগনেটো	০৪	৩৯৬	৩৪৬	৭৯৬
	সিবি	০০	০০	০০	০০
	অটো (এনালগ)	০০	০০	০০	০০
	অটো (ডিজিটাল)	৩২	১২৯,২৭৯	১১৩,৮৫৪	২৫,৩৩৬
	মোট	৩৬	১২৯,৬৭৫	১১৪,২০০	২৬,১৩২
চট্টগ্রাম	ম্যাগনেটো	৫৪	২,৯৮৭	২,২৯১	২,৪৫৮
	সিবি	১৯	২,৮৮৫	১,৮৪০	১,৪৩৯
	অটো (এনালগ)	১২	৩,৮০০	২,৬২৮	১,৭৫১
	অটো (ডিজিটাল)	৫৪	১৩৭,৫৭৪	১২৬,৪২৭	৩০,২৩৬
	মোট	১৩৯	১৪৭,২৬৬	১৩৩,১৮৬	৩৫,৮৮৪

অঞ্চলের নাম	এক্সচেঞ্জের ধরণ	এক্সচেঞ্জের সংখ্যা	ধারণ ক্ষমতা	সংযোগ সংখ্যা	অপেক্ষমান চাহিদা
ঝুলনা	ম্যাগনেটো	৪১	২,৬৬৪	১,৫৭৩	৮৩৫
	সিবি	৩২	৫,২০০	৩,৪৫৩	১,৩৩১
	অটো (এনালগ)	১৫	৫,৮০০	৩,২৩৯	১,০৭০
	অটো (ডিজিটাল)	৮৪	১১৫,৭০৪	৮২,৮৫৭	৫,০৭৩
	মোট	১৭২	১২৯,৩৬৮	৯১,১২২	৮,৩০৯
রাজশাহী	ম্যাগনেটো	১১	৬৫৭	৪০০	৬৮৪
	সিবি	১৪	১,৮২৫	১,১১১	১,১৬০
	অটো (এনালগ)	০১	৫০০	৩৬৭	৪০০
	অটো (ডিজিটাল)	৫২	৫১,৪৩১	৩৪,০০৩	৩,২৬৬
	মোট	৭৮	৫৪,৪১৩	৩৫,৮৮১	৫,৫১০
রংপুর	ম্যাগনেটো	৩২	১,৭৬৪	১,১৬১	২৫১
	সিবি	১৭	২,২৪৮	১,৬১৫	৪৭৪
	অটো (এনালগ)	০৯	৪,১০০	২,১৯৮	৭৫২
	অটো (ডিজিটাল)	৩১	৫০,০৬৮	৩৪,৩৫১	২০০
	মোট	৮৯	৫৮,১৮০	৩৯,৩২৫	১,৬৭৭
সিলেট	ম্যাগনেটো	২৩	১,৮৭০	১,৩৩১	২,১৫০
	সিবি	০৮	১,২০০	৭০৬	১,৪৮৭
	অটো (এনালগ)	০২	১০০	৮৭৮	১,২৮৬
	অটো (ডিজিটাল)	২১	৪৬,৫৮২	৩২,৫০৯	৮,৬৬৩
	মোট	৫৪	৫০,৬৫২	৩৫,৪২৪	১৩,৫৮৬
সারাদেশে মোট	ম্যাগনেটো	২০২	১২,৮৯৯	৯,১৮২	৯,৭৫৬
	সিবি	৯৬	১৪,২০১	৯,৪৭৭	৬,৯০১
	অটো (এনালগ)	৪৫	১৭,৪০০	১০,৯৯৯	৫,৯১৪
	অটো (ডিজিটাল)	৩৫৫	৯৬৫,৫০৯	৮২৭,৭০০	১১৬,৮৪২
সর্বমোট		৬৯৮	১০,১০,০০৯	৮৫৭,৩৫৮	১৩৯,৪১৩

সারণী - ২.২

৩০শে জুন, ২০০৬ পর্যন্ত বিটিটিবি'র টেলিফোন এক্সচেঞ্জসমূহের অবস্থা

অঞ্চলের নাম	এক্সচেঞ্জের ধরণ	এক্সচেঞ্জের সংখ্যা	ধারণ ক্ষমতা	সংযোগ সংখ্যা	অপেক্ষমান চাহিদা
ঢাকা (দক্ষিণ/ উত্তর/পূর্ব/ পশ্চিম/কেন্দ্রীয়)	ম্যাগনেটো	২৬	১৯৬২	১,৫৫০	৫৪,২১১
	সিবি	০৪	৪৮০	৩৯৪	
	অটো (এনালগ)	০৫	২,০০০	১,৬৫৬	
	অটো (ডিজিটাল)	১৪১	৬০৪,৯০৮	৫৩৮,৬৬৫	
	মোট	১৭৬	৬০৯,৩৫০	৫৪২,২৬৫	
চট্টগ্রাম	ম্যাগনেটো	৫১	২,৭৩২	১,৯৯৮	২৬,০২৮
	সিবি	১৮	২,৬১০	১,৫৬০	
	অটো (এনালগ)	১৩	৩,৮০০	২,৪৭৩	
	অটো (ডিজিটাল)	৭৩	২২৮,১৫৩	১৩২,১১৪	
	মোট	১৫৫	২৩৭,২৯৫	১৩৮,১৪৫	

অঞ্চলের নাম	এক্সচেঞ্জের ধরণ	এক্সচেঞ্জের সংখ্যা	ধারণ ক্ষমতা	সংযোগ সংখ্যা	অপেক্ষমান চাহিদা
খুলনা	ম্যাগনেটো	৩৪	১,৮৮৯	১,১০২	২,৫৬০
	সিবি	২৩	২,৯৩০	১,৮২৮	
	অটো (এনালগ)	১০	৩,৬০০	১,৯৩৭	
	অটো (ডিজিটাল)	১১২	১২০,৫৮৬	৭০,৩০১	
	মোট	১৮০	১২৯,০০৫	৭৫,১৬৮	
রাজশাহী	ম্যাগনেটো	০৯	৪৮৪	৩৩৪	১,৩১১
	সিবি	১৩	১৬১৫	৮২৯	
	অটো (এনালগ)	০১	৫০০	৩২১	
	অটো (ডিজিটাল)	৫৩	৫৮,৬৯৭	৩৩,২০১	
	মোট	৭৬	৬১,২৯৬	৩৪,৬৯৩	
রংপুর	ম্যাগনেটো	১১	৫১০	৩২৭	৬৮৬
	সিবি	০৯	১,০৪৬	৭০৯	
	অটো (এনালগ)	০২	৮০০	৩৩৮	
	অটো (ডিজিটাল)	৬৭	৭৩,৭৬৩	৩৬,৮৩৬	
	মোট	৯০	৭৬,১১৯	৩৮,২১০	
সিলেট	ম্যাগনেটো	১৩	৭২০	৫৯২	৮,৬৯২
	সিবি	০৪	১৫০	১২৭	
	অটো (এনালগ)	০১	-	-	
	অটো (ডিজিটাল)	৩৮	৭৪,১৪৮	৩৯,০০২	
	মোট	৫৬	৭৫,০১৮	৩৯,৭২১	
সারাদেশ মোট	ম্যাগনেটো	১৪৬	৮,৮২০	৬,০১৫	৯৪,৪৬১
	সিবি	৭১	৯,৫৬৮	৫,৮০০	
	অটো (এনালগ)	৩২	১২,৬০০	৮,১৬৭	
	অটো (ডিজিটাল)	৪৮৪	১১,৭২,০৬৯	৮,৬৯,১৯২	
সর্বমোট		৭৩১	১২,০৩,০৫৭	৮,৮৯,১৭৪	

২.২.৩ প্রাতিজনিক শাখা এক্সচেঞ্জ (পিএবিএক্স) :

প্রাতিজনিক শাখা এক্সচেঞ্জ স্থাপন, প্রতিস্থাপন, রক্ষণাবেক্ষণ ও চালনা বেসরকারী খাতে ন্যস্ত হওয়ার ফলে সরকারীভাবে স্থাপিত এই ধরনের এক্সচেঞ্জের সংখ্যা ক্রমাগত হ্রাস পাইতেছে। ২০০৪-২০০৫ এবং ২০০৫-২০০৬ অর্থ বৎসরের বোর্ডের পিএবিএক্স এক্সচেঞ্জ সংখ্যা, ধারণ ক্ষমতা ও সংযোগ সংখ্যার একটি তুলনামূলক বিবরণী নিম্নের সারণী-২.৩ এ প্রদান করা হইল :

সারণী - ২.৩

অঞ্চলের নাম	২০০৪-২০০৫ অর্থ বৎসর			২০০৫-২০০৬ অর্থ বৎসর		
	এক্সচেঞ্জ সংখ্যা	ধারণ ক্ষমতা	সংযোগ সংখ্যা	এক্সচেঞ্জ সংখ্যা	ধারণ ক্ষমতা	সংযোগ সংখ্যা
ঢাকা	২৩	২১৫+২৯৩২	১৮১+২১৭৩	২৩	২১৫+২৯৩২	২১৫+২১৭৩
চট্টগ্রাম	১৪	২,৯৫৫	২,৫৮১	১৪	২,৯৫৫	২,৫৮১
খুলনা	২৩	৬৫৬	৫৫৬	১৫	৪৮৩	৪৪৫
রাজশাহী	১০	১১২+২৭২৬	৪০ জংশন	১২	১২৬+১৯৫২	৪৭
রংপুর	২০	২৮১+২৫৩৭	-	-	-	-
সিলেট	০৬	৩৩+৪৯০	-	০৬	৩৩+৪৯০	-

২.২.৪ পাবলিক কল অফিস ও কার্ডফোন :

বাংলাদেশ তার ও টেলিফোন বোর্ড টেলিফোন সুবিধা বঞ্চিত দরিদ্র জনগোষ্ঠীর সুবিধার্থে দেশের প্রত্যন্ত অঞ্চলে পিসিও টেলিফোন এবং বড় বড় শহর, উপজেলা ও থোথসেন্টারে কার্ডফোন ব্যবস্থা চালু রাখিাচ্ছে। বিগত কয়েক বৎসর যাবত দেশে মোবাইল কোনের ব্যাপক বিস্তৃতির ফলে কার্ডফোন সার্ভিসের চাহিদা ক্রমান্বয়ে হ্রাস পাইতেছে। নিম্নে ৩০শে জুন, ২০০৬ পর্যন্ত সারাদেশে কার্যরত পিসিও এবং কার্ডফোনের বিবরণী প্রদান করা হইল :

(ক) পিসিও (পাবলিক কল অফিস) :

পিসিও'র ধরণ	পিসিও'র সংখ্যা
শাইন ল্যান্ড (স্থানীয় ও দূরপাল্লা)	৪৪১টি
বেতার পিসিও	২৫৪টি
মোট	৬৯৫টি

(খ) কার্ডফোন :

	৩০শে জুন, ২০০৫ পর্যন্ত	৩০শে জুন, ২০০৬ পর্যন্ত
মোট কার্ডফোন	১,৫১৪	১,০৫৬
২০০৫-২০০৬ অর্থ বৎসরে কার্ডফোন সার্ভিসের মাধ্যমে মোট রাজস্ব আয় হইয়াছে = ৬৭,১৬,৯২৪.০০ টাকা		

২.২.৫ কার্যরত টেলিগ্রাফ অফিস ও টেলিগ্রাফ রাজস্ব আয় :

ক) টেলিগ্রাফ অফিসের ধরণ ও সংখ্যা

আইটিও	সিটিও	ডিটিও	এসটিও	এক্সচেঞ্জ টিও	ইডিপিসিও	কম্বাইন্ড	ডব্লিউ টিও
১	২	৩	৪	৫	৬	৭	৮
১টি	২টি	১৩টি	২৮৬টি	১৯৩টি	৮৫টি	৩২টি	২৩৭টি

(খ) টেলিগ্রাফ বার্তা ও রাজস্ব আদায়ের বিবরণী :

কার্ডফোন, ফ্যাক্স, ইন্টারনেট, ওটিডি ইত্যাদি আধুনিক ব্যবস্থা প্রবর্তনের ফলে টেলিগ্রাম বার্তার সংখ্যা ক্রমান্বয়ে হ্রাস পাইতেছে। নিম্নের সারণী-২.৪ তে ২০০৫-২০০৬ অর্থ বৎসরের টেলিগ্রাম বার্তা ও রাজস্ব আদায়ের বিবরণী প্রদান করা হইল :

সারণী - ২.৪

তার অফিস	বার্তা সংখ্যা		রাজস্ব আদায় (টাকায়)	
	দেশী	বিদেশী	দেশী	বিদেশী
মুখ্য তত্ত্বাবধায়ক, ঢাকা আন্তর্জাতিক তার অফিস	-	১৫,৪৫৩	-	১২৩,৮৯৩.০০
মুখ্য তত্ত্বাবধায়ক, কেন্দ্রীয় তার অফিস, ঢাকা	৪৮,২২২	২,৩৬৮	৬,৯৩,৭৬০.০০	৩৩,০০২.০০
মুখ্য তত্ত্বাবধায়ক, কেন্দ্রীয় তার অফিস, চট্টগ্রাম	৭,৬৫১	৩৮৩	৯৮,২৯২.০০	৩৬,১৬৮.০০
তত্ত্বাবধায়ক, তার অফিস, কুমিল্লা	১,২৭৮	১৭৭	১৯,৯৪০.০০	১৫,০৬০.০০
তত্ত্বাবধায়ক, তার অফিস, সিলেট	১,৭৬৫	১৪৭	৩২,১৩৯.০০	৮,০৯৭.০০
তত্ত্বাবধায়ক, তার অফিস, নোয়াখালি	৬২২	২০০	৮,৪৮২.০০	১৩,২০০.০০
তত্ত্বাবধায়ক, তার অফিস, খুলনা	৪,৩৫৬	১২৮	৫০,৩৩৪.০০	৬,১১০.০০
তত্ত্বাবধায়ক, তার অফিস, যশোর	৫,৩৯৮	১০২	৭০,১৪৬.০০	৭,৩১৩.০০
তত্ত্বাবধায়ক, তার অফিস, কুষ্টিয়া	৫,২৬৫	০০	৩০,৯৭৮.০০	০০
তত্ত্বাবধায়ক, তার অফিস, বরিশাল	২,১৭৩	৪৩	৩২,১৩১.০০	৩,৩৬৩.০০
তত্ত্বাবধায়ক, তার অফিস, ফরিদপুর	২,৬৩৫	৮১	৪১,২৩৭.০০	৬,১৮৫.০০
তত্ত্বাবধায়ক, তার অফিস, রাজশাহী	৪,৮২৫	৬৬	৭২,৩৫৮.০০	৫,১৬২.০০
তত্ত্বাবধায়ক, তার অফিস, রংপুর	১৬,২৯১	৬১	৭৭,৩৭৮.০০	৩,৫৫৩.০০
তত্ত্বাবধায়ক, তার অফিস, বগুড়া	৪,৫০৫	১৯	২৩,৫১৮.০০	১,৯২৬.০০
মোট	১০৪,৯৮৬	১৭,২২৮	১২৫০,৬৯৩.০০	২,৬৩,০৩২

২.৩ দেশের অভ্যন্তরীণ দূরপাল্লার টেলিযোগাযোগ ব্যবস্থা

২.৩.১ ট্রানমিশন অঞ্চল :

উপজেলা, পল্লী, চা-উপজেলা ও চট্টগ্রাম টেলিযোগাযোগ অঞ্চল এর অধীনস্থ বেতার ও কেব্লিয়ার স্থাপনাদি ব্যতীত যাবতীয় মাইক্রোওয়েভ, এইচ.এফ, ডি.এইচ.এফ, ইউ.এইচ.এফ পদ্ধতির রেডিও লিংক/ স্থাপনাদি ট্রানমিশন অঞ্চলের আওতাধীন। একজন প্রধান কর্মাধ্যক্ষ এই অঞ্চলের সার্বিক ব্যবস্থাপনা ও কার্য-পরিচালনার দায়িত্বে নিয়োজিত আছেন। ট্রানমিশন অঞ্চল দেশের দীর্ঘ-নিখিত স্থাপনাদি সমন্বয়ে গঠিত :

- ১) যাবতীয় এইচ.এফ/ ডি.এইচ.এফ/ ইউ.এইচ.এফ এবং মাইক্রোওয়েভ পদ্ধতির এনালগ ও ডিজিটাল বেতার লিংক / স্থাপনাদি,
- ২) এতদসংশ্লিষ্ট কেব্লিয়ার স্থাপনাদি,
- ৩) এন.ই.সি. এবং আলকাটেল এন.ডব্লিউ.ডি. টায়র একচেঞ্জ স্থাপনাদি এবং
- ৪) সিলেটে বৃষ্টি টেলিকম কর্তৃক স্থাপিত উপগ্রহ ভূ-কেন্দ্র স্থাপনাদি।

২.৩.২ ট্রানমিশন অঞ্চলের আওতাধীন বিভিন্ন টেলিযোগাযোগ পদ্ধতি সম্পর্কিত তথ্য নিম্নে প্রদান করা হইল :

(ক) মাইক্রোওয়েভ পদ্ধতি :

বাংলাদেশ নদীমাতৃক দেশ। ফলে দেশের দূরপাল্লার ট্রানমিশন ব্যবস্থা মূলতঃ মাইক্রোওয়েভ, ইউ.এইচ.এফ. এবং ডি.এইচ.এফ. রেডিও লিংকের সমন্বয়ে গঠিত। মাটি একচেঞ্জ নেটওয়ার্ক এলাকায় স্থানীয় একচেঞ্জ, অ্যান্সইউ এবং মাইক্রোওয়েভ টেশনের মধ্যে আন্তঃসংযোগের লক্ষ্যে উচ্চ ক্ষমতা সম্পন্ন অপটিক্যাল ফাইবার পদ্ধতি স্থাপন করা হইতেছে। তবে, সমগ্র দেশে এখনও পূরাপূরি অপটিক্যাল ফাইবার পদ্ধতি স্থাপন করা সম্ভব হয় নাই। সারণী-২.৫ এ বর্ণিত দেশের প্রধান প্রধান মাইক্রোওয়েভ রেডিও লিংকসমূহ লেখচিত্র-১ ও ২ এ প্রদর্শিত হইল :

সারণী -২.৫

৩০ জুন, ২০০৬ পর্যন্ত দেশের প্রধান প্রধান মাইক্রোওয়েভ লিংকসমূহ

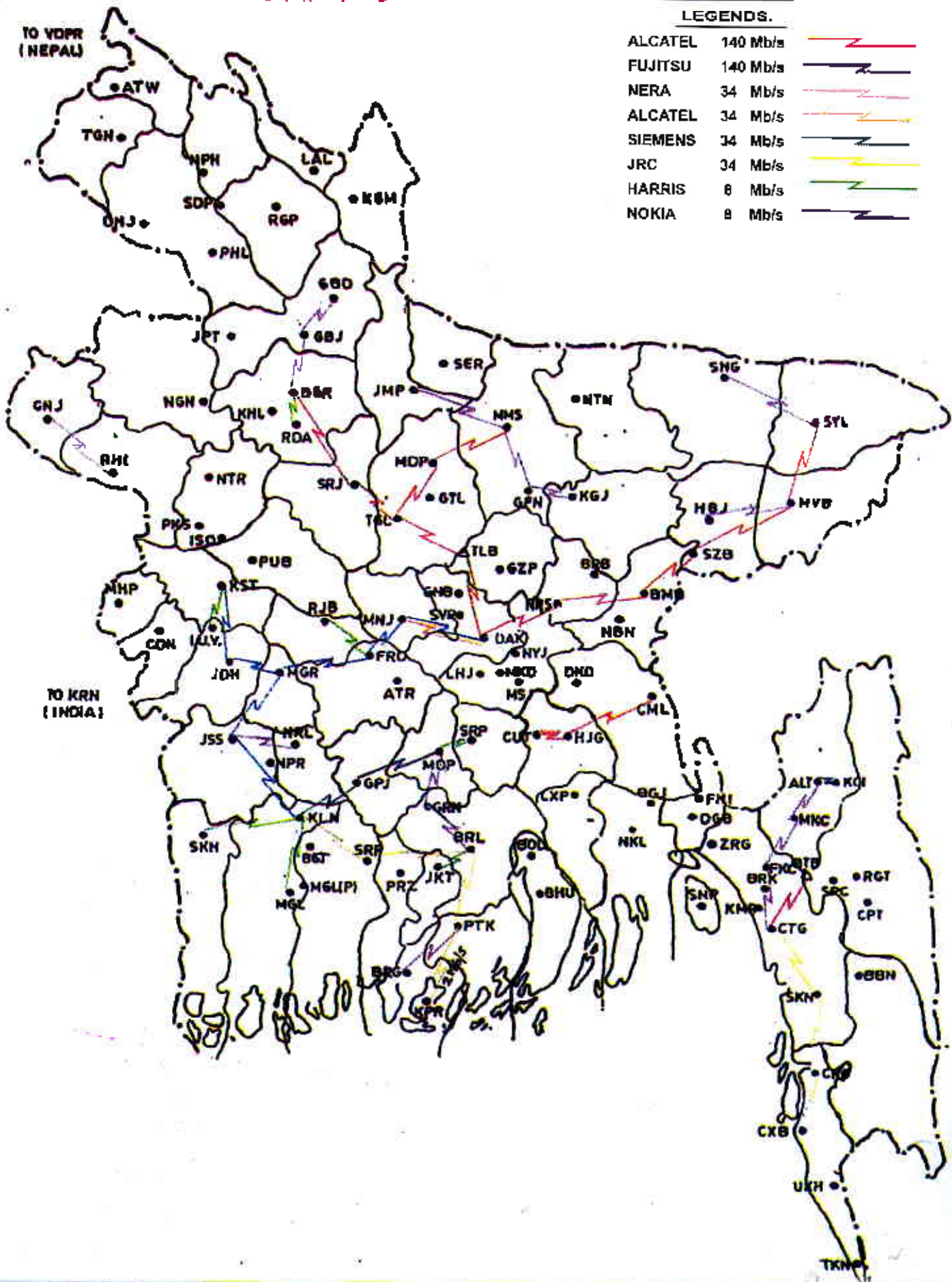
রেডিও লিংক	ধরণ	রেডিও চ্যানেলের ধারণ ক্ষমতা	প্রত্যয়কারী সংস্থা
ঢাকা-নারায়নগঞ্জ-হাজীগঞ্জ- বেগমগঞ্জ- জোরগঞ্জ-চট্টগ্রাম	এনালগ	১৮০০	এনইসি
ঢাকা-মানিকগঞ্জ-ফরিদপুর-মাতরা-যশোহর-খুলনা	ডিজিটাল PHD	১৪০ মেগাবিটস	ফুজিবসু
ঢাকা-মানিকগঞ্জ-ফরিদপুর-মাতরা-যশোহর-খুলনা	ডিজিটাল PHD	১৫৫ মেগাবিটস	নরটেল
ঢাকা-ভাদিাবাদ-টাসাইল-সিরাজগঞ্জ-বগুড়া	ডিজিটাল PHD	১৪০ মেগাবিটস	আলকাটেল
চাক-নরসিংদি-ব্রাহ্মণ বাড়িয়া-শুষ্কীবাড়িয়া-মোল্লাবাজার-সিলেট	ডিজিটাল STM-1	১৫৫ মেগাবিটস	নোরা
কুমিল্লা-হাজীগঞ্জ-চাঁদপুর	ডিজিটাল	৩৪ মেগা:	আলকাটেল
টাসাইল-মধুপুর-ময়মনসিংহ	ডিজিটাল PHD	১৪০ মেগাবিটস	আলকাটেল
মাতরা-মিনাইদহ- কুমিল্লা	ডিজিটাল SHD	১৫৫ মেগাবিটস	নরটেল
মাতরা-মিনাইদহ- কুমিল্লা	ডিজিটাল PHD	১৪০ মেগাবিটস	ফুজিবসু
রাজবাড়ী-ফরিদপুর-সদরপুর-মাদারীপুর-গোপালগঞ্জ-খুলনা	ডিজিটাল SDH	১৫৫ মেগাবিটস	হারিস
বগেরহাট-পিরোজপুর-ঝালকাঠি-বরিশাল-ভোলা-সীপুর			
মাদারীপুর-শরীয়তপুর	ডিজিটাল SDH	১৫৫ মেগাবিটস	হারিস
বরিশাল- পটুয়াখালি	STM-1 SDH	১৫৫ মেগা:	হারিস
বরিশাল- পটুয়াখালি	ডিজিটাল PDH	৩৪ মেগা:	জোয়ারসি
পটুয়াখালি-বেপুশাড়া	ডিজিটাল PDH	২ মেগা:	জোয়ারসি
পিরোজপুর- বাগেরহাট -খুলনা	STM-1 SDH	১৫৫ মেগা:	হারিস
বরগুনা- বেপুশাড়া	ডিজিটাল PDH	৩৪ মেগা:	সিফেন
পটুয়াখালি- বরগুনা	ডিজিটাল PDH	২ মেগা:	জোয়ারসি
বগুড়া-জয়পুরহাট-ফুলবাড়ী	এনালগ	৯৬০	ফুজিবসু
ফুলবাড়ী- দিনাজপুর-ঠাকুরগাঁও	এনালগ	৯৬০	ফুজিবসু
ফুলবাড়ী-বংপুর	এনালগ	৯৬০	ফুজিবসু
ঠাকুরগাঁও- আটোয়ারী	এনালগ	৯৬০	ফুজিবসু
বগুড়া-নওগাঁ-নাটোর-পাবনা-কুমিল্লা-মিনাইদহ-মাতরা-যশোহর-খুলনা	ডিজিটাল SDH	১৫৫ মেগা:	নরটেল
বগুড়া-জয়পুরহাট-ফুলবাড়ী-দিনাজপুর-ঠাকুরগাঁও-আটোয়ারী	এনালগ	৯৬০ চ্যানেল	ফুজিবসু
নাটোর-রাজশাহী	ডিজিটাল SDH	১৫৫ মেগা:	নরটেল
চট্টগ্রাম-সাতকাপিয়া-চিহ্নিগো-কক্সবাজার	ডিজিটাল	১৫০ MBT	হারিস
চট্টগ্রাম-বেতবুনিয়া	ডিজিটাল	১৪০ মেগা:	আলকাটেল
সাতকাপিয়া-বান্দরবন	ডিজিটাল	১৫০ MBT	হারিস

লেখচিত্র - ১

BTTB PDH M.W. NETWORK.

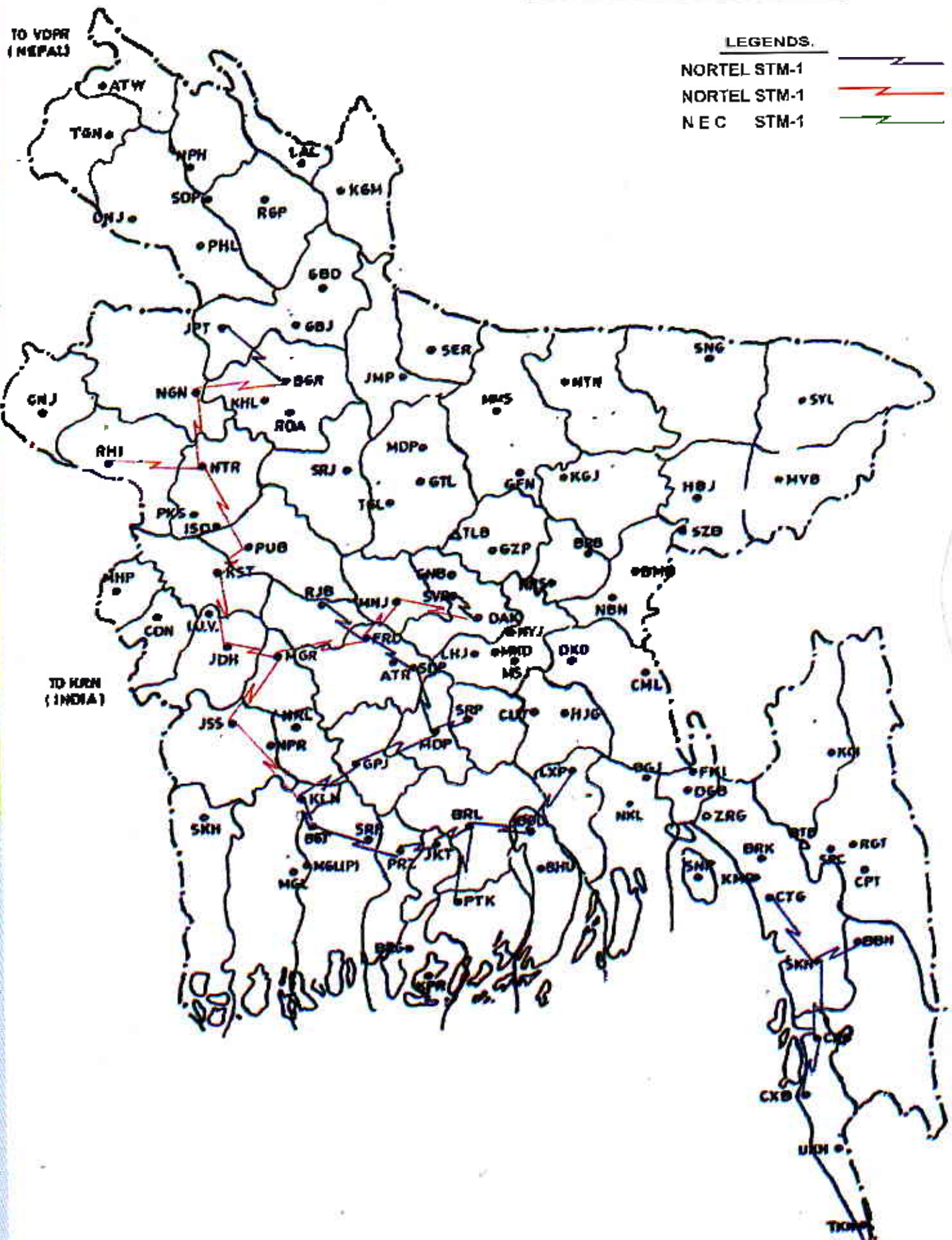
LEGENDS.

ALCATEL	140 Mb/s	
FUJITSU	140 Mb/s	
NERA	34 Mb/s	
ALCATEL	34 Mb/s	
SIEMENS	34 Mb/s	
JRC	34 Mb/s	
HARRIS	8 Mb/s	
NOKIA	8 Mb/s	



লেখচিত্র - ২

BTTB SDH M.W. NETWORK.



LEGENDS.

- NORTEL STM-1
- NORTEL STM-1
- NEC STM-1

খ) অপটিক্যাল ফাইবার লিংক :

১৯৯৮ সাল হইতে দেশে স্পার লিংক সহ উচ্চ ক্ষমতা সম্পন্ন অপটিক্যাল ফাইবার ট্রান্সমিশন সিস্টেম চালু রহিয়াছে। ৩০শে জুন, ২০০৬ পর্যন্ত ঢাকা-কুমিল্লা-ফেনী-চট্টগ্রাম-কক্সবাজার, কুমিল্লা-ব্রাহ্মনবাড়িয়া, ময়মনসিংহ-শেরপুর, ময়মনসিংহ-নেত্রকোনা, লক্ষ্মীপুর-মাদিকদি-চৌমুহানী-ফেনী, কুষ্টিয়া-মেহেরপুর-চুয়াডাঙ্গা এবং বগুড়া-পঞ্চগড় অপটিক্যাল ফাইবার নেটওয়ার্ক স্থাপন করা হইয়াছে। ঢাকা-বগুড়া অপটিক্যাল ফাইবার লিংক স্থাপন কার্যক্রম চলিতেছে। নিম্নের সারণী-২.৬ তে বর্ণিত বিদ্যমান অপটিক্যাল ফাইবার লিংকসমূহ লেখচিত্র-৩ দেখানো হইল :

সারণী - ২.৬

৩০ জুন, ২০০৬ পর্যন্ত অপটিক্যাল ফাইবার লিংকসমূহ

লিংক	ধরণ	প্রস্তুতকারী সংস্থা	লিংক	ধরণ	প্রস্তুতকারী সংস্থা
ঢাকা-কুমিল্লা-ফেনী-চট্টগ্রাম-কক্সবাজার	STM-1	আলকাটেল	রংপুর-পলাশবাড়ী-বগুড়া	SDH	আলকাটেল
ফেনী-কুমিল্লা	STM-16 SDH	আলকাটেল	রংপুর-সৈয়দপুর-দিনাজপুর-ঠাকুরগাঁও-পঞ্চগড়	SDH	আলকাটেল
ফেনী-চট্টগ্রাম	STM-1	আলকাটেল	রংপুর-সৈয়দপুর-নীলকামারী	SDH	আলকাটেল
মগবাজার-কুমিল্লা	STM-16 SDH	আলকাটেল	রংপুর-লালমনিরহাট	SDH	আলকাটেল
কুমিল্লা-বি. বাড়িয়া	STM-1	আলকাটেল	রংপুর-কুড়িগ্রাম	SDH	আলকাটেল
ফেনী-বেগমগঞ্জ	SDH	আলকাটেল	গাবনা-শাহজাদপুর	SDH	আলকাটেল
বেগমগঞ্জ-লক্ষীপুর	STM-1	আলকাটেল	সিরাঙ্গগঞ্জ-শাহজাদপুর	STM-1	আলকাটেল
মাদিকদি-বেগমগঞ্জ	STM-1	আলকাটেল	কুষ্টিয়া-মেহেরপুর-চুয়াডাঙ্গা	STM-1	আলকাটেল
বেতবুনিয়া উপগ্রহ স্টেশন-রাসামাটি	STM-1	সাংহাই, বেল	ময়মনসিংহ-নেত্রকোনা	STM-1	আলকাটেল
টেকনাফ-চট্টগ্রাম	STM-1	আলকাটেল	ময়মনসিংহ-শেরপুর	STM-1	আলকাটেল
চট্টগ্রাম-বেতবুনিয়া	STM-1	আলকাটেল	নওগাঁ-শাল্লাহার	SDH STM-1	জেটটিই

* উল্লেখ্য যে, সকল MSU/RSU এলসেঞ্জ পার্শ্ববর্তী মাইক্রোওয়েভ/কেরিয়ারের সহিত অপটিক্যাল ফাইবার লিংক দ্বারা সংযুক্ত।

(গ) ইউ.এইচ.এফ. পদ্ধতি :

১) কেরিয়ার ও বেতার বিভাগ ঢাকা :

এনালগ ইউ.এইচ.এফ. পদ্ধতি		ডিজিটাল ইউ.এইচ.এফ. পদ্ধতি	
লিংকের নাম	প্রস্তুতকারী সংস্থা	লিংকের নাম	প্রস্তুতকারী সংস্থা
রমনা-আগারগাঁও আবহাওয়া লিংক	মটরোলা-৩৬ চ্যানেল	ডব্লিউ এল.এল. (কেন্দ্রীয় এক্সঃ)	আলকাটেল
		ডব্লিউ এল.এল. (গেভারিয়া এক্সঃ)	আলকাটেল

২) কেরিয়ার ও বেতার বিভাগ, চট্টগ্রাম :

সারণী - ২.৭

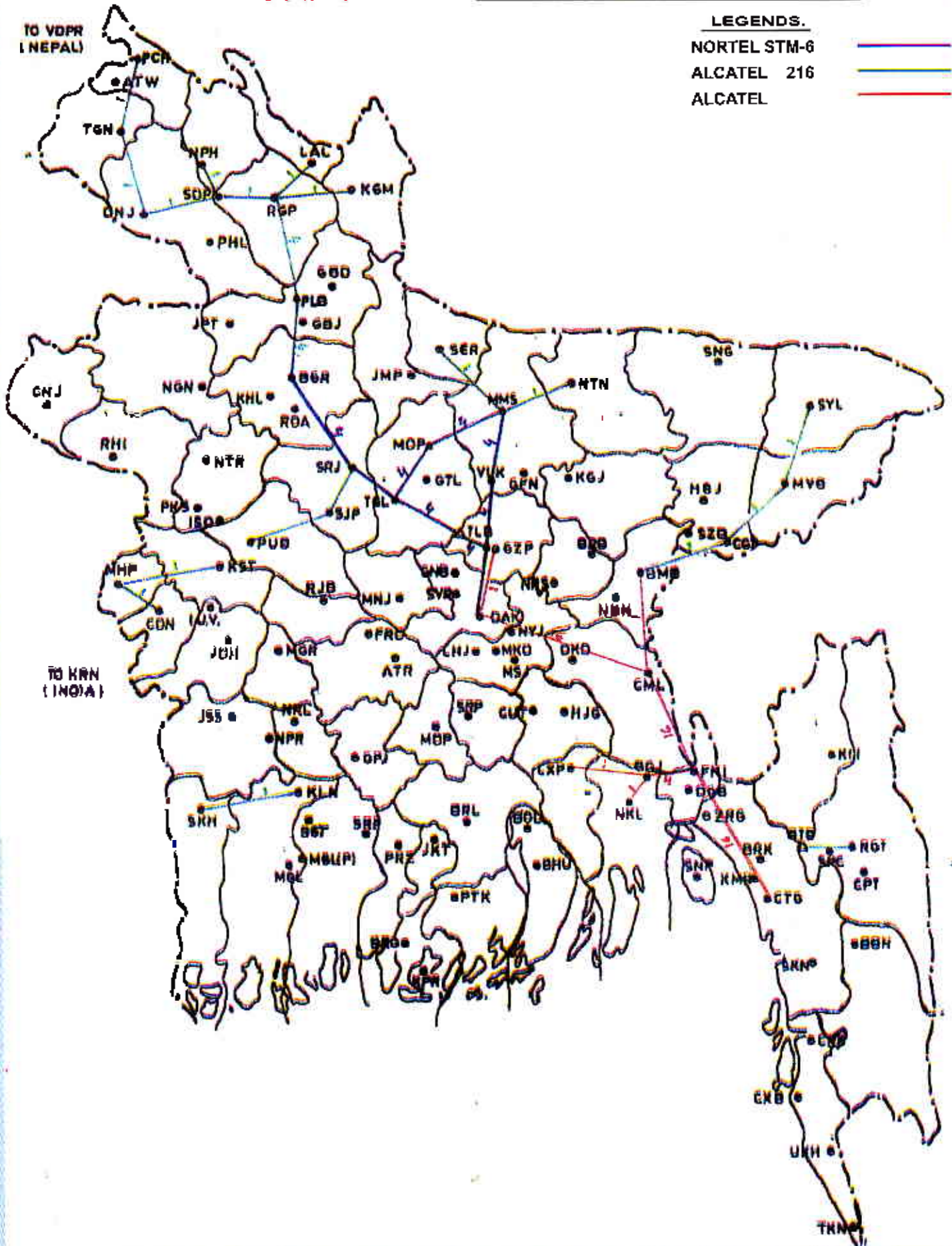
এনালগ ইউ.এইচ.এফ. পদ্ধতি		ডিজিটাল ইউ.এইচ.এফ. পদ্ধতি	
লিংকের নাম	প্রস্তুতকারী সংস্থা	লিংকের নাম	প্রস্তুতকারী সংস্থা
চট্টগ্রাম-সক্কাপ	ওকি-২৪ চ্যানেল	কক্সবাজার-ইদগাঁ	টাটা-৮ মেগাবিটস
চট্টগ্রাম-বেতবুনিয়া, মাদিকদি-বেগমগঞ্জ	মটরোলা-১২০ চ্যানেল	চট্টগ্রাম-ফটিকছড়ি, ফটিকছড়ি-মানিকছড়ি ও মানিকছড়ি-আলুটিলা	নেরা - ৩৪ মেগাঃ
ফেনী-বেগমগঞ্জ			
উকিয়া-টেকনাফ, পাহাড়তলী-ছিলিমপুর	হ্যারিস-৮ মেগাঃ	চট্টগ্রাম-সাতকানিয়া-চিরিংগা-কক্সবাজার, কক্সবাজার-কক্সবাজার রাস্তার	জেভারসি-২৫ মেগাঃ
বেগমগঞ্জ-লক্ষীপুর	ডি আর এল-৮ মেগাঃ	আলুটিলা-খাগড়াছড়ি	নকিয়া- ৮ মেগাঃ
টেকনাফ-সেন্টমার্টিন	নোকিয়া-২ মেগাঃ		

লেখচিত্র - ৩

BTTB OPTICAL FIBER NETWORK.

LEGENDS.

NORTEL STM-6	
ALCATEL 216	
ALCATEL	



৩) কেরিয়ার ও বেতার বিভাগ, বরিশাল :

সারণী - ২.৮

ডিজিটাল ইউ.এইচ.এফ. পদ্ধতি			
লিংকের নাম	প্রস্তুতকারী সংস্থা	লিংকের নাম	প্রস্তুতকারী সংস্থা
বরিশাল-পটুয়াখালি, খুলনা-গোপালগঞ্জ, গোপালগঞ্জ-মাদারীপুর, সাতক্ষীরা-খুলনা	হ্যারিস	বরগুণা-শ্বেপুপাড়া	টাটা
খুলনা-মংলা	নোকিয়া	খুলনা-গোপালগঞ্জ	সিমেন্স
বরিশাল-গৌরনদী, গৌরনদী-মাদারীপুর	নেরা	বরিশাল-পটুয়াখালি, শ্বেপুপাড়া মাইঃ-শ্বেপুপাড়া রাস্তার	জেরারসি

৪) কেরিয়ার ও বেতার বিভাগ, বগুড়া :

সারণী - ২.৯

ডিজিটাল ইউ.এইচ.এফ. পদ্ধতি		ডিজিটাল ইউ.এইচ.এফ. পদ্ধতি	
লিংকের নাম	প্রস্তুতকারী সংস্থা	লিংকের নাম	প্রস্তুতকারী সংস্থা
বগুড়া-কাহালু, রংপুর-নীলফামারী, রংপুর-কুড়িগ্রাম, রংপুর-লালমনিরহাট, সৈয়দপুর-নীলফামারী, বাংলাবান্ধা-তেতুলিয়া।	মটরোলা-১২০ চ্যানেল	রাজশাহী-চাঁপাইনবাবগঞ্জ-বগুড়া-গোবিন্দগঞ্জ, গোবিন্দগঞ্জ-গাইবান্ধা। গাবনা-ঈশ্বরদি পিডিএইচ	নেরা-৩৪ মেগাবিটস আলকাটেল
রংপুর-শোলাহাট ক্যান্টঃ, নাটোর কান্দিরাবাদ ক্যান্টঃ, ডোমার-চিলাহাট, সুজানগর-মালিখা।	ওকি-২৪ চ্যানেল	বগুড়া-আরডিএ(শেরপুর) পিডিএইচ	হ্যারিস-১২০ চ্যানেল
		অটোরারী-ভদ্রপুর পিডিএইচ, দিনাজপুর মাইঃ-দিনাজপুর এক্সঃ	নোকিয়া-১২০ চ্যানেল

সকল উপজেলা সদর (সর্বনিম্ন প্রশাসনিক ইউনিট) স্ব-স্ব জেলাসদরের সহিত ইউএইচএফ লিংক দ্বারা আন্তঃ সংযোগপ্রাপ্ত, যাহার অধিকাংশই বর্তমানে ডিজিটাল রেডিও সিস্টেম দ্বারা সংযুক্ত।

(ঘ) ডিজিটাল রেডিও মাল্টি একসেস (ডিআরমাস) পদ্ধতি :

(১) এন.ই.সি ডিজিটাল রেডিও মাল্টি একসেস পদ্ধতি :

সারণী - ২.১০

ক্রমিক নং	বেসের নাম	মোট টারমিনাল	জুন, ২০০৬ পর্যন্ত মোট ধারণ ক্ষমতা	জুন, ২০০৬ পর্যন্ত মোট সংযোগ
১)	ঢাকা-১টি	০৬ টি	৩৮৪	১১৮
২)	চট্টগ্রাম-১টি	০৭ টি	৪০০	২১৩
৩)	দিনাজপুর-১টি	০৭ টি	২৬৮	১০৮
মোট	০৩টি	২০ টি	১,০৫২	৪৩৯

(২) টি.আর.টি. ডিজিটাল রেডিও মাল্টি একসেস পদ্ধতি :

সারণী - ২.১১

ক্রমিক নং	বেসের নাম	মোট টারমিনাল	জুন, ২০০৬ পর্যন্ত মোট ধারণ ক্ষমতা	জুন, ২০০৬ পর্যন্ত মোট সংযোগ
১)	পটুয়াখালী	১০ টি	৮০	১৬টি পিসিও
২)	বরগুণা	১০ টি	৪০	০৫টি পিসিও
মোট	০২টি	২০ টি	১২০	২১টি পিসিও

(গ) ট্রাক অটোমেটিক এক্সচেঞ্জ (ট্যাক্স) :

বিটিটিবিতে বর্তমানে ৫ (পাঁচ) ধরনের ট্যাক্স (NEAX-61E, আলকাটেল E-10, জেডটিই, ইরিকসন AXE-10, KT ও সাংহাই বেল S-12) চালু রাখা হয়েছে। নিম্নের সারণী-২.১২ তে জুন, ২০০৬ খ্রি: পর্যন্ত দেশের এন.ডব্লিউ.ডি. সার্কিটের ট্যাক্সভিত্তিক ধারণ ক্ষমতা ও কার্যরত সংখ্যার বিবরণী প্রদান করা হইল :

সারণী - ২.১২

ট্যাক্সের নাম	ধারণ ক্ষমতা					কার্যরত সংখ্যা					মোট	
	কেটি	ই-১০	জেডটিই	ইরিকসন	এস-১২	কেটি	ই-১০	জেডটিই	ইরিকসন	এস-১২	ধারণ ক্ষমতা	কার্যরত সংখ্যা
ঢাকা	-	৭,৩২০	-	১১,৫২৯	-	-	৭,৩২০	-	৮,৫৭১	-	১৮,৮৪৯	১৫,৮৯১
চট্টগ্রাম	৮,২৯৬	৪,১৪৮	-	-	-	৪,৪২৩	৪,১৪৮	-	-	-	১২,৪৪৪	৯,২১১
খুলনা	-	৩,১৭২	-	-	-	-	৩,১৪২	-	-	-	৩,১৭২	৩,১৪২
রাজশাহী	-	৩,১৭২	-	-	-	-	২,৫০১	-	-	-	৩,১৭২	২,৫০১
বগুড়া	-	৩,৯০৪	-	-	-	-	৩,২৯৪	-	-	-	৩,৯০৪	৩,২৯৪
বরিশাল	-	-	২,১৩৫	-	-	-	-	১,৮৩০	-	-	২,১৩৫	১,৮৩০
কুষ্টিয়া	-	-	৮৫৪	-	-	-	-	৫৮০	-	-	৮৫৪	৫৮০
কুমিল্লা	-	-	১,০৯৮	-	-	-	-	১,০৯৮	-	-	১,০৯৮	১,০৯৮
নোয়াখালি	-	-	-	-	৭৩২	-	-	-	-	৫১৯	৭৩২	৫১৯
ময়মনসিংহ	-	-	-	-	৪,০৮৭	-	-	-	-	১,৪০৩	৪,০৮৭	১,৪০৩
সিলেট	-	৪,১৪৮	-	-	-	-	২,৮৯৮	-	-	-	৪,১৪৮	২,৮৯৮
ফরিদপুর	-	-	-	-	৩,০৫০	-	-	-	-	৯৭৬	৩,০৫০	৯৭৬
যশোর	-	-	-	-	৪,৩৬২	-	-	-	-	১,০০৭	৪,৩৬২	১,০০৭
পাবনা	-	-	-	-	১,৯২২	-	-	-	-	৫১৯	১,৯২২	৫১৯
রংপুর	-	-	-	-	৩,১৭২	-	-	-	-	১,২৮১	৩,১৭২	১,২৮১
দিনাজপুর	-	-	-	-	১,৮৩০	-	-	-	-	৯৭৬	১,৮৩০	৯৭৬
সর্বমোট	৮,২৯৬	২৫,৮৬৪	৪,০৮৭	১১,৫২৯	১৯,১৫৫	৪,৪২৩	২৩,৩০৩	৩,৫০৮	৮,৫৭১	৬,৬৮১	৬৮,৯৩০	৪৭,১২৩

(চ) ওয়ারলেস পিসিও / ট্রাক্স :

সারণী - ২.১৩

ক্রমিক সংখ্যা	পদ্ধতি	বেসের সংখ্যা	ওয়ারলেস পিসিও	গ্রাহক সংখ্যা	ট্রাক্স/ গুটিডি
১)	মাল্টি একসেস (এনএলএ/ মটরোলা)	১৮টি	২৪টি	৪৭টি	১০টি
২)	মাল্টি একসেস (ডিজিটাল/ ইউটিএল)	১০টি	২৩টি	৪০টি	০৫টি
৩)	ফুজিৎসু	০৩টি	১৫টি	-	-
৪)	রেডিফোন	০১টি	০১টি	-	-

(ছ) অপারেটর ট্রাক্স ডায়ালিং (গুটিডি) :

দূরপাল্লা ও মাল্টি একসেস : ১০৬টি
সিলেট উপগ্রহ ভূ-কেন্দ্রের অন্তর্ভুক্তি কার্যরত সার্কিটের সংখ্যা : ১৫১টি

(ঝ) কেরিয়ার পদ্ধতি :

১) ক্যারিয়ার স্টেশন সংখ্যা : ৫৯টি
২) ক্যারিয়ার চ্যানেল ক্যাপাসিটি : ৯,৪২৪টি

(ঞ) ভি. এফ. টি পদ্ধতি :

১) ভি. এফ. টি স্টেশন সংখ্যা : ৭৩টি
২) ভি. এফ. টি চ্যানেল ক্যাপাসিটি : ১,৪৩১টি
৩) কার্যরত ভি.এফ. টি চ্যানেল সংখ্যা : ১৭১টি
৪) আন্তর্জাতিক ভি. এফ. টি সংখ্যা : ০৬টি

(ট) অন্যান্য পদ্ধতি :

১) হট লাইন (গ্রাহক)	: ১৫টি
(২) ডাটা সার্কিট	: ১৫টি
(৩) টিভি ট্রান্সমিশন লিংক	: ১৩টি (ঢাকা, চট্টগ্রাম, কক্সবাজার, উখিয়া, মাইজদি, খুলনা, ঝিনাইদহ, নাটোর, রংপুর, ঠাকুরগাঁও, ময়মনসিংহ পটুয়াখালী ও সিলেট)
(৪) ভি. ভি. আই.পি. এক্সচেঞ্জ	: ০১টি
(৫) হট লাইন (প্রতিরক্ষা)	: ৭৫টি (আর্মি, নেভী, বিএএফ ও বিডিআর)
(৬) রাডার লিংক	: ০১টি
(৭) রেড ফোন	: ৫৫টি
(৮) ডি.এম.পি.(পুলিশ)	: ২৬৮টি
(৯) আর্মি ওটিডি	: ২৯টি
(১০) বিমান বাহিনী ওটিডি	: ১২টি

২.৩.৩ উপজেলা টেলিযোগাযোগ ব্যবস্থা :

উপজেলা পর্যায়ে স্থাপিত নোকিয়া ও টিআরটি রেডিও লিংকসমূহের রক্ষণাবেক্ষণ ও পরিচালনা, একজন প্রধান কর্মাধ্যক্ষ এর তত্ত্বাবধানে পরিচালিত হয় এবং উপজেলা টেলিযোগাযোগ ব্যবস্থা তহাির অধীনে ২টি পৃথক দপ্তর, যথা- (১) পরিচালক, উপজেলা টেলিযোগাযোগ ও (২) পরিচালক, ৮৯-উপজেলা রেডিও লিংক (রক্ষণ ও চালনা) এ বিভক্ত।

(ক) পরিচালক, উপজেলা টেলিযোগাযোগ :

ঢাকা, নারায়নগঞ্জ, মানিকগঞ্জ, গাজীপুর, নরসিংদি, মুন্সিগঞ্জ, টাঙ্গাইল, জামালপুর, শেরপুর, ময়মনসিংহ, নেত্রকোনা, কিশোরগঞ্জ, হবিগঞ্জ, সুনামগঞ্জ, মৌলভীবাজার, সিলেট, বরিশাল, ঝালকাঠি, ভোলা, পিরোজপুর, বরগুনা, করিমপুর, রাজবাড়ী, শরীয়তপুর ও গোপালগঞ্জ জেলায় মোট ২৭টি বেজ ও ১৫০টি ইউ.এইচ.এফ (নোকিয়া, আলকাটেল, ট্রাটেক্স, সিমেল) টার্মিনাল ও ২৬টি রিপিটার স্টেশন পারচালিত হয়।

সারণী - ২.১৪

উপজেলা অঞ্চলাধীন ডিজিটাল ইউ.এইচ.এফ. লিংকের বিবরণী :

ইউ.এইচ.এফ. লিংক			টেলিফোন সার্কিট				
বেসের সংখ্যা	টার্মিনালের সংখ্যা	রিপিটারের সংখ্যা	হট লাইন সংখ্যা	ওটিডি'র সংখ্যা	WLL সংখ্যা	এন.ডব্লিউ.ডি এর সংখ্যা	এলডিটিও'র সংখ্যা
৮৩	৪৭২	৭৭	০২	২০৫	২৫০২	৯১	০৬

(খ) পরিচালক, ৮৯- উপজেলা রেডিও লিংক :

উপজেলা টেলিযোগাযোগ অঞ্চলের আওতায় পরিচালক, ৮৯-উপজেলা রেডিও লিংক (র: ও চা:) এর তত্ত্বাবধানে ৭৮টি রেডিও লিংক রক্ষণাবেক্ষণ ও পরিচালনা করা হয়।

নরসিংদি, হবিগঞ্জ, কুমিল্লা, ব্রাহ্মনবাড়িয়া, চাঁদপুর, ফেনী, নোয়াখালী, লক্ষীপুর, চট্টগ্রাম, কক্সবাজার, রাঙ্গামাটি, বাগেরহাট ও খুলনা মোট ১৩টি জেলায় স্থাপিত ৭৮টি ইউ.এইচ.এফ (টি.আর.টি., আলকাটেল, ট্রাটেক্স, ওকিআই সিসেল চ্যানেল) রেডিও লিংক পরিচালিত হয়।

সারণী - ২.১৫

৮৯ - উপজেলা রেডিও লিংক, চট্টগ্রাম বিভাগের বিবরণী :

ইউ.এইচ.এফ. লিংক			টেলিফোন সার্কিট						
বেসের সংখ্যা	টার্মিনালের সংখ্যা	রিপিটারের সংখ্যা	ট্রান্স সার্কিট এর সংখ্যা	ওটিডি'র সংখ্যা	WLL সংখ্যা	NWD'র সংখ্যা	LDT'র সংখ্যা	হট লাইন	কার্ডফোন সংখ্যা
০৭	৩৫	০১	নাই	৮৭	৬৬	৫৭	১১	০২	৩৯

ইহাছাড়া চট্টগ্রাম বিভাগে নকিয়া (DMR-200 ১২০ চ্যানেল) ও আলকাটেল ৯,৪০০ LX (4x2 Mbs) এর মাধ্যমে নিম্নবর্ণিত লিংকসমূহ চালু রাখাচ্ছে :

ইউ.এইচ.এফ. লিংক			টেলিফোন সার্কিট			
বেসের সংখ্যা	টারমিনালের সংখ্যা	রিপিটারের সংখ্যা	NWD'র সংখ্যা	LDT,র সংখ্যা	হট লাইন	ইন্টারনেট সংখ্যা
০২	০৫	নাই	১৫০	নাই	নাই	নাই

সারণী - ২.১৬

৮৯ - উপজেলা রেডিও লিংক (র: ও চা:), কুমিল্লা বিভাগের বিবরণী :

ইউ.এইচ.এফ. লিংক			টেলিফোন সার্কিট					
বেসের সংখ্যা	টারমিনালের সংখ্যা	রিপিটারের সংখ্যা	ট্রাক সার্কিট এর সংখ্যা	ওটিডি'র সংখ্যা	কার্ডকোলের সংখ্যা	NWD'র সংখ্যা	LDT,র সংখ্যা	হট লাইন
১০	৪৩	০১	নাই	৭৫	২৮	৬৮	০৪	০১

ইহাছাড়া কুমিল্লা বিভাগে আলকাটেল ৯,৪০০ LX (4x2 Mbs) এর মাধ্যমে নিম্নবর্ণিত লিংকসমূহ চালু রাখাচ্ছে :

ইউ.এইচ.এফ. লিংক			টেলিফোন সার্কিট			
বেসের সংখ্যা	টারমিনালের সংখ্যা	রিপিটারের সংখ্যা	NWD'র সংখ্যা	OTD,র সংখ্যা	হট লাইন	ইন্টারনেট সংখ্যা
০২	০৪	নাই	১২০	০৩টি (সিঙ্গেল চ্যানেল)	নাই	নাই

২.৩.৪ পল্লী টেলিযোগাযোগ অঞ্চল :

দেশের ২৪টি জেলার পল্লী এলাকায় সরবরাহকৃত ও স্থাপিত উপজেলা ইউ.এইচ.এফ. লিংকসমূহের রক্ষণাবেক্ষণ ও কার্য-পরিচালনাই এই অঞ্চলের মূল দায়িত্ব। একজন প্রধান কর্মাধ্যক্ষ এই অঞ্চলের সার্বিক ব্যবস্থাপনার দায়িত্বে নিয়োজিত আছেন।

দিনাজপুর, ঠাকুরগাঁও, পঞ্চগড়, রংপুর, লালমনিরহাট, নীলফামারী, কুড়িগ্রাম, গাইবান্ধা, বগুড়া, জয়পুরহাট, নওগাঁ, নাটোর, রাজশাহী, চাঁপাইনবাবগঞ্জ, পাবনা, সিরাজগঞ্জ, কুষ্টিয়া, চুয়াচাঙ্গা, বেহেরপুর, যশোর, ঝিনাইদহ, মাগুরা, নড়াইল ও সাতক্ষীরা জেলার আওতাধীন উপজেলাসমূহের ইউ.এইচ.এফ. লিংক সম্বলিত টেলিযোগাযোগ স্থাপনাদির সমন্বয়ে পল্লী টেলিযোগাযোগ অঞ্চল গঠিত।

সারণী - ২.১৭

ক) পল্লী টেলিযোগাযোগ অঞ্চলাধীন রাজশাহী বিভাগের দূরপাল্লাব টেলিফোন স্থাপনাদির বিবরণী :

মোট ট্রেন	বেল লিংক	টটা লিংক	আলকাটেল	ওটিডি সংখ্যা	ট্রাটের লিংক	এন ডব্লিউটিডি সংখ্যা	২-এমবি সার্কিট
১	২	৩	৪	৫	৬	৭	৮
৬৫	২০	১৪	১৮	৪২	১৩	৪৪	৪১৬

সারণী - ২.১৮

খ) পল্লী টেলিযোগাযোগ অঞ্চলাধীন রংপুর বিভাগের দূরপাল্লাব টেলিফোন স্থাপনাদির বিবরণী :

মোট ট্রেন	বেল লিংক	টটা লিংক	আলকাটেল	ওটিডি সংখ্যা	ট্রাটের লিংক	২-এমবি সার্কিট	অন্যান্য
১	২	৩	৪	৫	৬	৭	৮
৭১	৩৬	০৩	০৭	৩৭	১৩	৯৫	অত্র বিভাগে ১১টি বেজ ট্রেন, ৭১টি উপজেলার ৭১টি ইউ.এইচ.এফ লিংক রাখাচ্ছে

২.৪ আন্তর্জাতিক টেলিযোগাযোগ ব্যবস্থা :

বহির্বিদেশের সহিত বাংলাদেশের যোগাযোগের অন্যতম মাধ্যম হইতেছে আন্তর্জাতিক টেলিযোগাযোগ ব্যবস্থা। বর্তমান তথ্য প্রবাহের যুগে দেশের অর্থনৈতিক ও বাণিজ্যিক অবকাঠামোর উন্নয়নে আন্তর্জাতিক টেলিযোগাযোগ ব্যবস্থার গুরুত্ব অপরিণীম।

বহির্বিদেশের সহিত বাংলাদেশের যোগাযোগ ব্যবস্থাকে দ্রুত ও সহজতর করিবার লক্ষ্যে বাংলাদেশ তার ও টেলিকমের বোর্ড (বিটিটিবি) বিশ্বের বিভিন্ন দেশের সহিত আন্তর্জাতিক সার্কিট সংখ্যা ক্রমান্বয়ে বৃদ্ধি করিয়া চলিয়াছে। জুন, ২০০৬ খ্রি: পর্যন্ত দেশের ৩টি উপগ্রহ ভূ-কেন্দ্র (বেতবুনিয়া, ঢাকার মহাখালি ও সিলেট) এবং ২টি মাইক্রোস্যাটেলাইট (ঢাকা-কোনকাতা ও ঢাকা-নেপাল) এবং সাবমেরিন ফেবল এর মাধ্যমে বিটিটিবি বহির্বিদেশের ২৬টি দেশের ৩৭টি অপারেটরের সহিত মোট ১০,৪৬৭ টি আন্তর্জাতিক সার্কিট প্রতিষ্ঠা করিয়াছে। তাহাছাড়া বিশ্বের অন্যান্য দেশের সহিত ট্রানজিট ব্যবস্থার মাধ্যমে আন্তর্জাতিক টেলিযোগাযোগ ব্যবস্থা চালু রহিয়াছে। নিম্নের সারণী-২.১৯ ও ২.২০ 'তে আন্তর্জাতিক ভয়েস সার্কিটের বিবরণী প্রদান করা হইলঃ

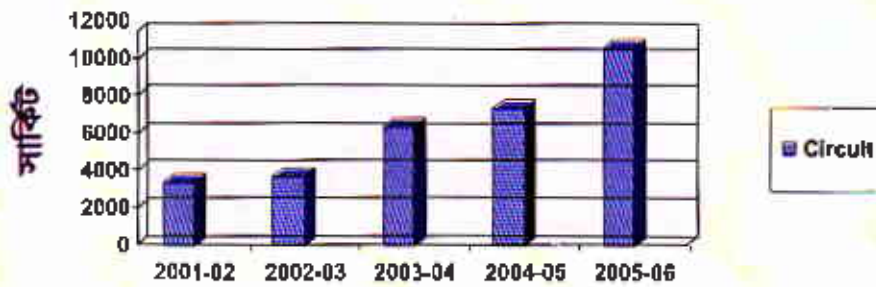
সারণী - ২.১৯
জুন, ২০০৬ পর্যন্ত বিটিটিবির আন্তর্জাতিক টেলিযোগাযোগ সার্কিটের বিবরণী

ক্র. নং	দেশ	কার্যকর	সংযোগকারী			সংযোগকারী			সংযোগকারী			সংযোগকারী			সংযোগকারী			সংযোগকারী			মোট
			কার্যকর	কার্যকর	কার্যকর	কার্যকর	কার্যকর	কার্যকর	কার্যকর	কার্যকর	কার্যকর	কার্যকর	কার্যকর	কার্যকর	কার্যকর	কার্যকর	কার্যকর	কার্যকর	কার্যকর		
১	আফ্রিকা	Reach	২	৪৭																	
২	আসিয়া	Ba Telecom			১	১০															
৩	আসিয়া	Teleglobe	১০	৯০																	
৪	ইউরোপ	China Telecom	০.৫	৫																	
৫	ইউরোপ	France Telecom	১	১৫	১০																
৬	ইউরোপ	Deutsche Telekom	১	১৫	১০																
৭	ইউরোপ	Reach	১০	১০	১০																
৮	ইউরোপ	USNL			২	১০															
৯	ইউরোপ	BSNL			২	১০															
১০	ইউরোপ	Infotel	০.৫	৫																	
১১	ইউরোপ	Telecom Italia	২	১০																	
১২	ইউরোপ	MOB			৪	১০	১০														
১৩	ইউরোপ	AT&T			০.৫	৫															
১৪	ইউরোপ	KT	২	১০																	
১৫	ইউরোপ	DMCCM	১.৫	১০																	
১৬	ইউরোপ	Telecom Malaysia	২	১০																	
১৭	ইউরোপ	PTT Telecom	২	১০																	
১৮	ইউরোপ	Nipal Telecom Corp.	১	১০																	
১৯	ইউরোপ	GTO Salarnel of Oman	১	১০																	
২০	ইউরোপ	Pakistan Telecom			১	১০															
২১	ইউরোপ	Kuwait Telecom			১	১০															
২২	ইউরোপ	Cable Telecom			২	১০															
২৩	ইউরোপ	Singapore Telecom	১	১০																	
২৪	ইউরোপ	Star Hub	১	১০																	
২৫	ইউরোপ	Saudi Telecom Wf	১	১০																	
২৬	ইউরোপ	Shanghai Telecom Ltd	০.৫	৫																	
২৭	ইউরোপ	CAT	২	১০																	
২৮	ইউরোপ	Ethiast	১	১০																	
২৯	ইউরোপ	BT (Inetel 4B)	১২	১২০																	
৩০	ইউরোপ	C & W	২	১২																	
৩১	ইউরোপ	GOXC	১.৫	১৫																	
৩২	ইউরোপ	INCI	১	১০																	
৩৩	ইউরোপ	AT&T	১	১০																	
৩৪	ইউরোপ	SPRINT	২	১০																	
৩৫	ইউরোপ	Fuelco	১.৫	১৫																	
৩৬	ইউরোপ	in-Tel	১	১০																	
৩৭	ইউরোপ	BT	১	১০																	
৩৮	ইউরোপ	Inetel	১	১০																	
মোট			১১০	১১০০																	

সারণী-২.২০
বিগত ৫ বছরের আন্তর্জাতিক ভয়েস সার্কিটের বিবরণী

বছর	সার্কিট
জুন, ২০০২	৩৩২৭
জুন, ২০০৩	৩৭৩০
জুন, ২০০৪	৬,৩২৬
জুন, ২০০৫	৭,৩৪৭
জুন, ২০০৬	১০,৪৬৭

লেখচিত্র ৪
টেলিফোন সার্কিট বৃদ্ধি

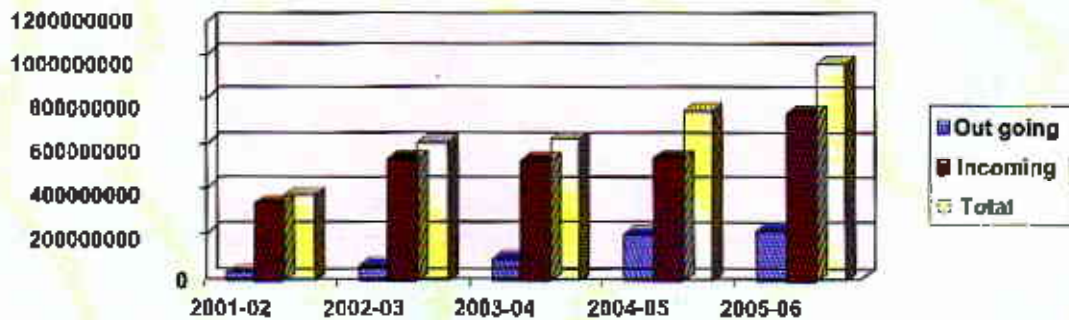


অর্থ বছর

পেইড মিনিটস অব ইন্টারন্যাশনাল সার্কিট

বছর	২০০১-২০০২	২০০২-২০০৩	২০০৩-২০০৪	২০০৪-২০০৫	২০০৫-২০০৬
বহিঃগামী	৩৯,২৬৯,৬৭৪	৭৬,৫৫৩,৮৬৪	১০২,৫৭৩,৮০৯	২১৮,৬৮১,৭৬৯	২৩৪,৩২৩,৩৮১
আন্তঃগামী	৩৫৫,৫০৪,৮৮১	৫৬৪,০০৫,২৯৫	৫৫১,০৩৭,৫৫৭	৫৬৬,৫৭৭,৯৭৫	৭৭০,৮৭৯,০১৪
মোট	৩৯৪,৭৭৪,৫৫৫	৬৪০,৫৫৯,১৫৯	৬৫৩,৬১১,৩৬৬	৭৮৫,২৫৯,৭৪৪	১০০৫,২০২,৩৯৫

লেখচিত্র ৫



অর্থ বছর

২.৪.১ আন্তর্জাতিক লিজুড সার্কিট :

বিটিটিবি'র আন্তর্জাতিক লিজুড সার্কিট সার্ভিসের মাধ্যমে সম্মানিত গ্রাহকগণ নিজ দেশের ও বৈদেশিক প্রান্তের মধ্যে পয়েন্ট টু পয়েন্ট সংযোগের ক্ষমতা সার্বক্ষণিক আন্তর্জাতিক টেলিযোগাযোগ সুবিধা পাইতে পারেন। এই সার্ভিসের জন্য মাসিক একটি নির্দিষ্ট হারে রেন্ট প্রদান করিতে হয়।

২.৪.২ আন্তর্জাতিক টেলিফোন কল সুবিধা :

ক) সরাসরি আন্তর্জাতিক ডায়ালিং (আই ডি ডি) :

এই সার্ভিসের মাধ্যমে গ্রাহকগণ অপারেটরের সহযোগিতা ছাড়াই সরাসরি ডায়াল করিয়া বিশ্বের যেকোন দেশের সহিত সংযোগ স্থাপন করিতে পারেন। আইডিডি সার্ভিসের জন্য প্রতি ৩০ সেকেন্ড অন্তর কলচার্জ ধরা হইয়া থাকে। বিটিটিবি গ্রাহকদের সুবিধার্থে সাধারণ কল চার্জ এর পাশাপাশি ত্রাসকৃত কলচার্জ (অফ লিক আওয়ার) এর সুবিধাও চালু করিয়াছে। এই ডিসকাউন্ট কল চার্জ সুবিধা রাত ১০-০০ টা হইতে সকাল ৮-০০ টা পর্যন্ত বলবৎ থাকে। ইহাছাড়া সাপ্তাহিক ছুটি এবং সরকারী ছুটির দিনেও গ্রাহকরা এই ডিসকাউন্ট সুবিধা ভোগ করিতে পারেন।

সাধারণ কল চার্জ	ডিসকাউন্ট কল চার্জ
-----------------	--------------------

সকাল ৮:০০ টা হইতে রাত ১০:০০ টা

রাত ১০:০০ টা হইতে সকাল ৮:০০ টা

খ) আন্তর্জাতিক অপারেটর এসিস্টেড কল :

এবং সাপ্তাহিক ও সরকারী ছুটির দিন।

(১) পারসন টু পারসন কল :

এই ধরনের অপারেটর এ্যাসিস্টেড কল সুবিধায় গ্রাহকগণ তাহাদের নিজ নিজ চাহিদা মোতাবেক নির্দিষ্ট ব্যক্তির সহিত সংযোগ গ্রহণের মাধ্যমে বৈদেশিক কল সুবিধা গ্রহণ করিতে পারেন। এই কলের ক্ষেত্রে প্রত্যাশিত ব্যক্তির সহিত সংযোগ স্থাপিত হইলে সাধারণ কল চার্জের অতিরিক্ত দুই মিনিটের চার্জ প্রদান করিতে হয়।

(২) স্টেশন টু স্টেশন কল :

এই প্রকারের অপারেটর এ্যাসিস্টেড কল সুবিধায় গ্রাহকগণ নির্দিষ্ট টেলিফোন নাম্বারে কল সুবিধা পাইয়া থাকেন। অপারেটর এ্যাসিস্টেড কল হওয়ার এই কলের জন্য ন্যূনতম কল চার্জ ৩ মিনিট।

গ) স্বল্প ব্যয়ে আন্তর্জাতিক কল সুবিধা :

এই সার্ভিসের মাধ্যমে অপারেটর সহায়তা ছাড়াই গ্রাহকগণ তাহাদের টেলিফোন হইতে সরাসরি '০১২' কোড ডায়াল করিয়া স্বল্পব্যয় রুটে বিশ্বের ২৫টি দেশে, যথা-অস্ট্রেলিয়া, কানাডা, ফ্রান্স, জার্মানি, হংকং, ইতালি, মালয়েশিয়া, সিঙ্গাপুর, ইউ.এস.এ, ইউকে, চায়না, দক্ষিণ কোরিয়া, তাইওয়ান, থাইল্যান্ড, ক্রুনাই, সুইজারল্যান্ড, নরওয়ে, সুইডেন, বেলজিয়াম, নেদারল্যান্ড, লুক্সেমবার্গ, আয়ারল্যান্ড, স্পেন, গ্রীস ও অস্ট্রিয়ায় টেলিফোন করিতে পারেন।

২.৪.৩ টেলিযোগাযোগ স্যাটেলাইট/ উপগ্রহ ভূ-কেন্দ্র :

টেলিযোগাযোগ স্যাটেলাইট মূলতঃ মহাকাশে অবস্থিত একটি রিপিটার স্টেশন। যাহার মাধ্যমে পৃথিবীর এক প্রান্ত হইতে বৈদেশিক কলসমূহ অন্য প্রান্তে পাঠানো হয়। এই মহাকাশ উপগ্রহগুলি পৃথিবী হইতে ৩৬,০০০ কি. মি. উপরে জিও স্টেশনারী কক্ষপথে অবস্থিত। মহাকাশ উপগ্রহসমূহের মাধ্যমে দেশের আন্তঃপ্রাচীর ও বহির্প্রাচীর কলসমূহ আদান প্রদানের জন্য বর্তমানে বিটিটিবি'র ৩টি উপগ্রহ ভূ-কেন্দ্র চালু রহিয়াছে এবং গাঙ্গীপুরের তালিবাবাদে স্থাপিত উপগ্রহ ভূ-কেন্দ্রটি বন্ধ হইয়া গিয়াছে। ১৯৭৫ সালে চৌখামের অদূরে বেঙ্গলুনিয়ার স্থাপিত দেশের প্রথম উপগ্রহ কেন্দ্রের মাধ্যমে ১১টি দেশের সহিত (ভয়েস ৮৪৭টি + ভি এফ টি ৩টি + ডাটা ৬টি)= ৮৫৬টি আন্তর্জাতিক সার্কিট কাজ করিতেছে। সর্বাধিক আন্তর্জাতিক সার্কিট সম্বলিত উপগ্রহ ভূ-কেন্দ্রটি ১৯৯৪ সালে ঢাকার মহাখালিতে স্থাপন করা হয়। এই উপগ্রহ ভূ-কেন্দ্রের মাধ্যমে ১৮টি দেশের সহিত (ভয়েস ৩,৯৫০+ভিএফটি ২ + ডাটা ২৫৯)= ৪,২১১টি আন্তর্জাতিক সার্কিট চালু রহিয়াছে। সর্বশেষ ১৯৯৫ সালে বৃটিশ টেলিকম এর সহায়তায় সিলেটে স্থাপিত দেশের চতুর্থ উপগ্রহ ভূ-কেন্দ্রের মাধ্যমে যুক্তরাজ্যের সহিত ৩৩০টি আন্তর্জাতিক সার্কিট চালু রহিয়াছে। ইহাছাড়াও মাইক্রোওয়েভের মাধ্যমে ভারত ও নেপালের সহিত বিটিটিবি'র ১৩১টি টেলিফোন আন্তর্জাতিক সার্কিট কার্যরত রহিয়াছে। উপগ্রহ ভূ-কেন্দ্রগুলি বর্তমানে ভারত মহাসাগরের উপর অবস্থিত ইনটেলস্যাটে'র বিভিন্ন স্যাটেলাইটের সহিত যুক্ত থাকিয়া কাজ করিতেছে। নিম্নের ছকে উপগ্রহ ভূ-কেন্দ্রগুলির অবস্থান ও ট্র্যাভার্স বর্ণনা করা হইল :

উপগ্রহ ভূ-কেন্দ্র	ট্র্যাভার্স	ক্যারিয়ার	ইন্টেলস্যাট
বেঙ্গলুনিয়া	এ	আইডিলার	৬০০ পূর্ব
মহাখালী	এ	আইডিআর	৬৪০ পূর্ব
সিলেট	এফ-৩	আইডিআর	৬২০ পূর্ব

২.৪.৪ আন্তর্জাতিক সুইচিং সেন্টারসমূহ :

অন্তর্জাতিক ও বহির্জাতিক কনের ভাঙ্কনিকভাবে সঠিক সার্কিট নির্ধারণ ও সংযোগ স্থাপন এবং অন্য প্রান্তের দেশের সুইচিং সেন্টারে প্রয়োজনীয় সিগন্যাল/ তথ্য প্রেরণ পূর্বক কল সংযোগ প্রদানের জন্য বর্তমানে বিটিটিবি'র ৩টি আন্তর্জাতিক সুইচিং সেন্টার রহিয়াছে। তন্মধ্যে ১টি মগবাজারে এবং ২টি মহাখালিতে অবস্থিত। মগবাজার সুইচিং সেন্টার NEAX-61K টাইপের এবং মহাখালির ১টি NEAX-61E এবং অন্যটি AXE-10 টাইপের।

২.৪.৫ ইন্টারনেট ও ডাটা সার্ভিস :

বিশ্বব্যাপী ইন্টারনেট সার্ভিসের ব্যাপকতা উপলব্ধি করিয়া বিটিটিবি (২৪+৮) Mbps back bone Connectivity এর মাধ্যমে ইন্টারনেট সার্ভিসের সহিত যুক্ত হইয়া বিশ্বব্যাপী গ্রাহকদের ইন্টারনেট সার্ভিস সুবিধা প্রদান করিতেছে। গ্রাহকদের চাহিদার প্রেক্ষিতে বিটিটিবি ডায়াল ইন একসেস সার্ভিস ও লিঙ্কড সার্ভিস সুবিধা প্রদান করিতেছে। ইহাছাড়াও রহিয়াছে মেইল, ওয়েব হোষ্টিং, .bd name registration and DNS সার্ভিস সুবিধা। বর্তমানে সকল জেলা সদর এবং ডিজিটাল টেলিফোন সুবিধা সম্পন্ন উপজেলাসমূহকে ইন্টারনেট সুবিধার আওতায় আনা হইয়াছে। বর্তমানে ইন্টারনেট ব্যাকবোন কানেকটিভিটির জন্য বিটিটিবি ২টি STM-1 (প্রতিটি ১৫৫ Mbps) সিঙ্গাপুর ও ফ্রান্স এর সহিত যুক্ত আছে। ডিজিটাল ডাটা নেটওয়ার্ক এর ২৪টি অভিন্নিত্ত নোড স্থাপন সহ পূর্বের নোডগুলির ক্যাপাসিটি সম্প্রসারণ করা হইয়াছে। বর্তমানে ৪১টি জেলায় মোট ৭০টি নোড স্থাপিত আছে।

২.৪.৬ ইনমারস্যাট সার্ভিস :

ইনমারস্যাট (International Maritime Satellite) সার্ভিস হইতেছে মোবাইল স্যাটেলাইট কমিউনিকেশন ব্যবস্থা; যাহা নৌ-যান অথবা বিমানে অবস্থিত মোবাইল আর্থ-স্টেশনসমূহকে মহাকাশে অবস্থিত স্যাটেলাইটের মাধ্যমে ভূ-পৃষ্ঠস্থিত ল্যান্ড আর্থ-স্টেশনের সহিত যোগাযোগ প্রতিষ্ঠা করিয়া থাকে। এই সার্ভিস সুবিধায় পৃথিবীর যে কোন প্রান্ত হইতে দেশের সর্বত্র টেলিফোন, ফ্যাক্স ও ডাটা আদান প্রদান করা সম্ভব। বিটিটিবি ইনমারস্যাটের একটি সিগনেটরি সদস্য এবং বিটিটিবি বর্তমানে জেলায় অবস্থিত ৫টি 'এ' টাইপ ইনমারস্যাট টার্মিনাল (MES Land Earth Station) এর মাধ্যমে কাজ করিতেছে। বাণিজ্যিক ভিত্তিতে বর্তমানে বিটিটিবি কর্তৃক বরাদ্দকৃত Inmarsat Mobile Number অনুযায়ী ২টি B-land mobile এবং ৩৫টি C-Maritime mobile Inmarsat টার্মিনাল ও ৫টি Mini-M কাজ করিতেছে।

২.৪.৭ সাবমেরিন কেবল :

বাংলাদেশ আনুষ্ঠানিকভাবে মে, ২০০৬খ্রিঃ হইতে SEA-ME-WE-4 নামীয় সাবমেরিন কেবল কনসোর্টিয়ামের মাধ্যমে আন্তর্জাতিক সুপার হাইওয়ের সহিত যুক্ত হয়। বর্তমানে এই সাবমেরিন কেবলের মাধ্যমে বিভিন্ন দেশের সহিত ৫,০৫৫টি ভয়েস সার্কিট কাজ করিতেছে এবং ৪টি STM-1 এর সমন্বয়ে সিঙ্গাপুর ও ফ্রান্সের মধ্য দিয়া ইন্টারনেট ব্যাকবোন প্রতিষ্ঠা করা হইয়াছে। ইতিমধ্যে ৬৬টি ISP (Internet Service Provider) এই ইন্টারনেট ব্যাকবোন এর মাধ্যমে ইন্টারনেট সেবা প্রদান করিতেছে। IPLC সার্কিট খোলা হইয়াছে এবং সাবমেরিন কেবল হইতে বাংলাদেশের রাজস্ব উত্তোরোগের বৃদ্ধি পাইতেছে। ইহাছাড়াও বর্তমানে সাবমেরিন কেবল প্রকল্পের আওতায় নূতন নূতন ITX, TAX, Access Network এবং VOIP Platform নির্মাণাধীন আছে। যাহা নিশ্চিতভাবে বাংলাদেশে কর্মসংস্থান ও বৈদেশিক মুদ্রা অর্জনের নূতন দিগন্ত উন্মোচন করিবে।

২.৪.৮ আন্তর্জাতিক অপারেটরদের সহিত যোগাযোগ :

আন্তর্জাতিক টেলিযোগাযোগ ব্যবস্থার গুণগত মান বহুলাংশে নির্ভর করে আন্তর্জাতিক অপারেটরদের মধ্যে পারস্পরিক যোগাযোগের উপর। সেই লক্ষ্যে বিটিটিবি আন্তর্জাতিক টেলিযোগাযোগ ব্যবস্থার উন্নয়ন ও সম্প্রসারণের নিমিত্তে বিভিন্ন আন্তর্জাতিক ও আঞ্চলিক সংস্থাসমূহ; যেমন-আন্তর্জাতিক টেলিযোগাযোগ ইউনিয়ন (আই.টি.ইউ), ইন্টেলস্যাট, ইনমারস্যাট, এপিটি, SEA-ME-WE-4 ইত্যাদির সহিত যোগাযোগ রক্ষা করিয়া থাকে।

তৃতীয় অধ্যায়
পরিকল্পনা ও উন্নয়ন কার্যক্রম :

৩.০ পরিকল্পনা ও উন্নয়ন কার্যক্রম

- ৩.১** বর্তমান তথ্য প্রবাহের যুগে টেলিযোগাযোগ ব্যবস্থা একটি লাভজনক শিল্প হিসাবে দেশের আর্থ সামাজিক উন্নয়নে প্রত্যক্ষ ও পরোক্ষ ভূমিকা পালন করিয়া আসিতেছে। টেলিযোগাযোগ সার্ভিস সরকারের রাজস্ব আয় বৃদ্ধি ছাড়াও দেশের ভৌত অবকাঠামোর উন্নয়ন ও অর্থনৈতিক প্রবৃদ্ধির মাধ্যমে জাতীয় উন্নয়নকে প্রভাবিত করিতেছে। তথ্যের দ্রুত আদান প্রদানের মাধ্যমে টেলিযোগাযোগ সার্ভিস অর্থনৈতিক কর্মকাল্পের প্রতিটি স্তরেই ইতিবাচক ভূমিকা পালন করিয়া থাকে। সরকার তথ্য প্রযুক্তির উন্নয়নে দেশের টেলিযোগাযোগ খাতের উন্নয়নকে অগ্রাধিকার দিয়াছেন। তাই সম্পদের সীমাবদ্ধতা সত্ত্বেও সরকার টেলিযোগাযোগ সার্ভিসের মান উন্নয়ন এবং আধুনিকায়নের লক্ষ্যে আধুনিক প্রযুক্তি সম্বলিত বেশ কিছু উন্নয়ন প্রকল্প গ্রহণ ও বাস্তবায়নে সহায়তা প্রদান করিতেছেন।
- ৩.২** দেশের টেলিফোন ব্যবস্থার উন্নয়ন ও সম্প্রসারণের নিমিত্তে বাংলাদেশ তার ও টেলিফোন বোর্ডে নূতন পরিকল্পনা প্রণয়ন ও বাস্তবায়নের দায়িত্ব "পরিকল্পনা ও উন্নয়ন" অনুবিভাগের উপর ন্যস্ত। সরকার কর্তৃক নিয়োগপ্রাপ্ত একজন সদস্য এই অনুবিভাগের সার্বিক দায়িত্বে নিয়োজিত আছেন। তাঁহাকে সহায়তার জন্য ১ (এক) জন প্রধান কর্মাধ্যক্ষ (পরিকল্পনা ও উন্নয়ন) এবং প্রধান কর্মাধ্যক্ষের অধীনে ৩ (তিন) জন পরিচালক, যথা :- (১) পরিচালক (পরিকল্পনা এলটি/এলডি), (২) পরিচালক (এক্সচেঞ্জ পরিকল্পনা) ও (৩) পরিচালক (ইমারত পরিকল্পনা) নিয়োজিত আছেন।
- ৩.৩** তাহাজ্জাদা সদস্য (পরিকল্পনা ও উন্নয়ন)র সরাসরি তত্ত্বাবধানে (ক) পরিচালক (প্রকল্প নিয়ন্ত্রণ) ও (খ) পরিচালক (উন্নয়ন সমন্বয়) এর পরিদপ্তর এবং প্রকল্প পরিচালকসংখ্যা ন্যস্ত রহিয়াছে। তাঁহাদেরকে সহায়তা করিবার জন্য বিভাগীয় প্রকৌশলী/ সহকারী প্রধান কর্মাধ্যক্ষ, উপ-বিভাগীয় প্রকৌশলী, সহকারী বিভাগীয় প্রকৌশলী সহ বিভিন্ন পর্যায়ের কর্মকর্তা/ কর্মচারী নিয়োজিত আছেন।
- ৩.৪** সম্পদের সীমাবদ্ধতা সত্ত্বেও দেশের জনগোষ্ঠির ব্যাপক চাহিদা পূরণের লক্ষ্যে বাংলাদেশ তার ও টেলিফোন বোর্ড (বিটিটিবি) বিগত ৫ বৎসরে টেলিফোনের ব্যাপক প্রসার ঘটাইয়াছে এবং ৫ বৎসরে বিটিটিবির টেলিফোন গড়ে বৃদ্ধি পাইয়াছে লক্ষাধিক। পাশাপাশি বেসরকারী পর্যায়ের টেলিফোন সম্প্রসারণের কাজ চলিতেছে। নিম্নের সারণী-৩.১ 'তে বর্ণিত ২০০১-২০০২ সাল হইতে বিগত পাঁচ বৎসরে বিটিটিবির টেলিফোন বৃদ্ধির একটি তুলনামূলক বিবরণী লেখচিত্র-৬ 'এ প্রদর্শিত হইল :

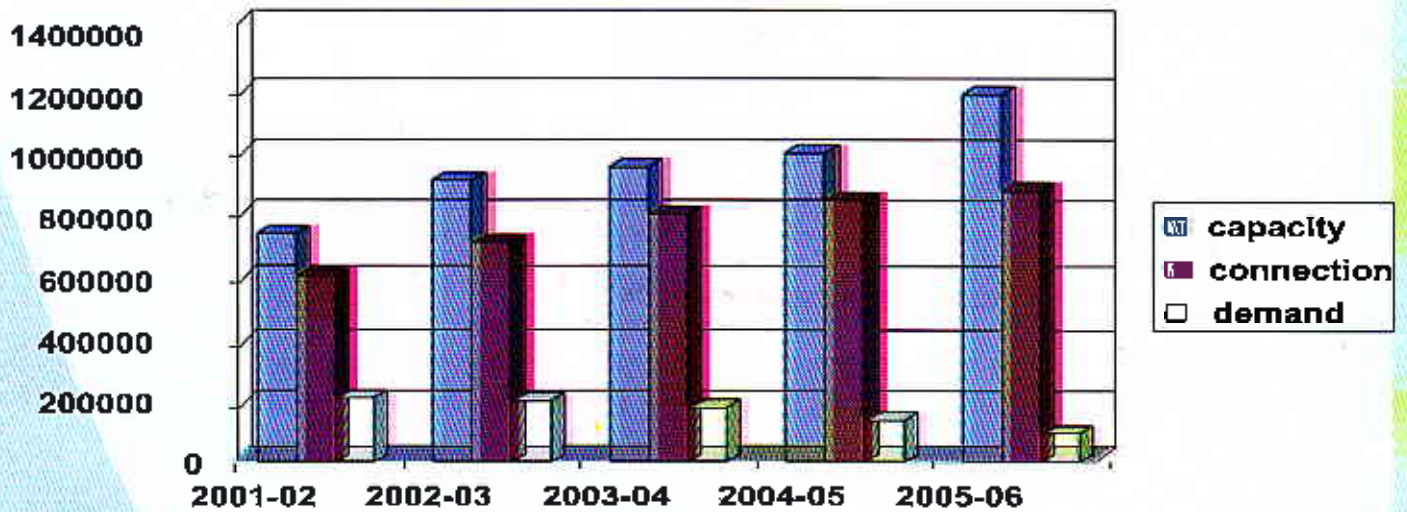
সারণী - ৩.১

বগত ৫ বৎসরে বিটিটিব'র টেলিফোন বৃদ্ধির তুলনামূলক বিবরণী

অর্থ সাল	এক্সচেঞ্জের ধরণ	এক্সচেঞ্জের সংখ্যা	ধারণ ক্ষমতা	সংযোগ সংখ্যা	অপেক্ষমান চাহিদা
২০০১-২০০২	ম্যানুয়েল	৪১৬	৩৯,২৯৩	৩২,৪৪৯	২১,৯৯৭
	অটো (এনালগ)	৮৪	৫৫,৫৯৮	৪৫,১৮২	১০,৪৮৪
	অটো (ডিজিটাল)	১৬৮	৬,৫১,১৮৭	৫,২৮,৩০০	১,৭৮,৬৩০
	মোট	৬৬৮	৭,৪৬,০৭৮	৬,০৫,৯৩১	২,১১,১১১
২০০২-২০০৩	ম্যানুয়েল	৩৫৯	৩৩,২৬০	২৬,০৪৫	২৪,০১৭
	অটো (এনালগ)	৫৩	১৮,৮২০	১৩,৬৪০	৬,৫৯২
	অটো (ডিজিটাল)	২৪০	৮৬৮,৯১৩	৬৭৭,০৩৬	১৭১,২৪৩
	মোট	৬৫২	৯২০,৯৯৩	৭১৬,৭২১	২০১,৮৫২
২০০৩-২০০৪	ম্যানুয়েল	৩২৪	৩০,৯৫৩	২২,৯৪৮	২০,৫৭২
	অটো (এনালগ)	৪৩	১৭,৭০০	১১,৪৯৫	৬,০৫৫
	অটো (ডিজিটাল)	২৭১	৯১৭,৬৯৬	৭৭৫,৭১৫	১৫০,১১৫
	মোট	৬৩৮	৯৬৬,৩৪৯	৮১০,১৫৮	১৭৬,৭৪২
২০০৪-২০০৫	ম্যানুয়েল	২৯৮	২৭,১০০	১৮,৬৫৯	১৬,৬৫৭
	অটো (এনালগ)	৪৫	১৭,৪০০	১০,৯৯৯	৫,৯১৪
	অটো (ডিজিটাল)	৩৫৫	৯৬৫,৫০৯	৮২৭,৭০০	১১৬,৮৪২
	মোট	৬৯৮	১০১০,০০৯	৮৫৭,৩৫৮	১৩৯,৪১৩
২০০৫-২০০৬	ম্যানুয়েল	২১৭	১৮,৩৮৮	১১,৮১৫	৯৪,৪৬১
	অটো (এনালগ)	৩২	১২,৬০০	৮,১৬৭	
	অটো (ডিজিটাল)	৪৮৪	১১৭২,০৬৯	৮৬৯,১৯২	
	মোট	৭৩১	১২০৩,০৫৭	৮৮৯,১৭৪	

লেখচিত্র - ৬

Telephone Growth in Bangladesh.



৩.৫ ২০০৫-২০০৬ অর্থ বছরের সংশোধিত বার্ষিক উন্নয়ন কর্মসূচিতে বিটিটিবি'র উন্নয়ন প্রকল্পের সংখ্যা ছিল ১১টি এবং উন্নয়ন প্রকল্পগুলো বাস্তবায়নে মোট ব্যয় ছিল ৭০০,৩৬.০০ লক্ষ টাকা। তন্মধ্যে স্থানীয় মুদ্রায় ৪৪৫,০১.০০ লক্ষ টাকা এবং প্রকল্প সাহায্য (বেদেশিক মুদ্রা) ২৫৫,৩৫.০০ লক্ষ টাকা। নিম্নে ২০০৫-০৬ অর্থ বৎসরে এডিপি'তে অন্তর্ভুক্ত উন্নয়ন প্রকল্পগুলো উল্লেখ করা হল :

- (ক) ২৬৬ কেএল ডিজিটাল টেলিফোন স্থাপন,
- (খ) বাংলাদেশের বিভিন্ন জেলা সদরে ডিজিটাল টেলিফোন এক্সচেঞ্জ স্থাপন/ সম্প্রসারণ,
- (গ) সাবমেরিন কেবল এর মাধ্যমে আন্তর্জাতিক টেলিযোগাযোগ ব্যবস্থা স্থাপন,
- (ঘ) বাংলাদেশের বিভিন্ন উপজেলায় রেডিও লিংক স্থাপন/ প্রতিস্থাপন,
- (ঙ) বাংলাদেশের চট্টগ্রাম, খুলনা ও সিলেটে ডিজিটাল টেলিফোন এক্সচেঞ্জ স্থাপন,
- (চ) উপজেলা ও গ্রোথ সেন্টারে ডিজিটাল টেলিফোন এক্সচেঞ্জ স্থাপন,
- (ছ) মেট্রোপলিটন শহর ও গুরুত্বপূর্ণ জেলাসমূহে ডিজিটাল টেলিফোন এক্সচেঞ্জ স্থাপন,
- (জ) ১০ (দশ) লক্ষ টি এন্ড টি মোবাইল (১ম পর্যায়ে ২.৫ লক্ষ),
- (ঝ) পার্বত্য চট্টগ্রাম অঞ্চলে ডিজিটাল রেডিও লিংক ও ডিজিটাল টেলিফোন এক্সচেঞ্জ স্থাপন,
- (ঞ) ঢাকা জেলার কেরানীগঞ্জ উপজেলায় ডিজিটাল টেলিফোন এক্সচেঞ্জ স্থাপন,
- (ট) বিটিটিবি কর্তৃক প্রি-পেইড সার্ভিস চালুকরণ।

৩.৬ ২০০৫-২০০৬ অর্থ সালে উপরে বর্ণিত প্রকল্পগুলির গৃহীত বিশেষ কর্মকান্ড নিম্নে প্রদান করা হইল :

(ক) ২,৬৬,০০০ লাইন ডিজিটাল টেলিফোন স্থাপন (৭৬,০০০ লাইন রূপান্তর সহ) :

এই প্রকল্পের আওতায় ২০০৫-২০০৬ অর্থ বৎসরে ৩,৯২,০০০ পেয়ার আউট-সাইড প্লাট (OSP) এবং ২,৮৯,৪৬৮ লাইন সুইচিং সম্প্রসারণ কাজ সম্পন্ন করা হয়।

(খ) বাংলাদেশের বিভিন্ন জেলা সদরে ডিজিটাল টেলিফোন এক্সচেঞ্জ স্থাপন/ সম্প্রসারণ :

এই প্রকল্পের আওতায় ২০০৫-২০০৬ অর্থ বৎসরে নূতন ভবন নির্মাণ, দেশের ৩০ (ত্রিশ)টি উপজেলা/ গ্রোথসেন্টারে প্রাইমারী কেবল স্থাপন ও সাব-স্টেশন স্থাপন কাজ সম্পন্ন করা হইয়াছে।

(গ) সাবমেরিন কেবল এর মাধ্যমে আন্তর্জাতিক টেলিযোগাযোগ ব্যবস্থা স্থাপন :

এই প্রকল্পের আওতায় ২০০৫-২০০৬ অর্থ বৎসরে কক্সবাজারের ঝিলংজায় সাবমেরিন কেবল ল্যান্ডিং স্টেশন স্থাপন করা হয় এবং চট্টগ্রাম-কক্সবাজার অপটিক্যাল ফাইবার লিংক স্থাপন করা হয়। ২১ মে, ২০০৬ খ্রিঃ তারিখে আনুষ্ঠানিকভাবে সাবমেরিন কেবল এর উদ্বোধন করা হয় এবং বাংলাদেশ সাবমেরিন কেবল এর মাধ্যমে আন্তর্জাতিক সুপার হাওয়ার সহিত যুক্ত হয়। সরকার সাবমেরিন কেবল এর মাধ্যমে রাজস্ব আয় শুরু করিয়াছে। ইন্টারনেটের জন্য ব্রাগ ও সিঙ্গাপুরে ২টি করিয়া মোট ৪টি STM-1 চালু করা হয়।

(ঘ) বাংলাদেশের চট্টগ্রাম, খুলনা ও সিলেটে ডিজিটাল টেলিফোন এক্সচেঞ্জ স্থাপন (কোরিয়ান EDCF ঋণের আওতায়) :

এই প্রকল্পের আওতায় ১ম পর্যায়ে চট্টগ্রাম, খুলনা ও সিলেটে এর বিভিন্ন এক্সচেঞ্জে ১০১,৩০৪ লাইন ডিজিটাল টেলিফোন স্থাপন করা হয়। ২য় পর্যায়ে ২০০৫-২০০৬ অর্থ সালে মোট প্রকল্প মূল্যের মধ্যে চট্টগ্রাম শহরে ৫,০০০ লাইন সুইচিং সম্প্রসারণ কার্যক্রম গ্রহন করা হয়। চট্টগ্রাম, খুলনা ও সিলেট শহরে অপটিক্যাল ফাইবার কেবল নেটওয়ার্কস এর PAT সম্পন্ন করা হইয়াছে।

(ঙ) টি এন্ড টি মোবাইল ফোন সার্ভিস প্রবর্তন :

“১০ (দশ) লক্ষ টি এন্ড টি মোবাইল ফোন (১ম পর্যায়ে ২.৫ লক্ষ)” প্রকল্পের বাস্তবায়ন কাজ চূড়ান্ত পর্যায়ে রহিয়াছে। ইতিমধ্যে দেশের ৬টি বিভাগীয় শহর, ৫৭টি জেলা শহর, বিভিন্ন গুরুত্বপূর্ণ উপজেলা এবং গুরুত্বপূর্ণ মহাসড়ককে ‘টেলিটক মোবাইল’ নেটওয়ার্কের আওতায় আনা হইয়াছে। ২০০৫-২০০৬ অর্থ বৎসরের ৯ম পর্বত ৩টি এমএসসি, ১৩টি বিএসসি ও ৪৫০টি বিটিএস টাওয়ার স্থাপন করা হয়। ‘টেলিটক’ নামীয় একটি পাবলিক লিমিটেড কোম্পানী উক্ত মোবাইল ফোন সেবা প্রদান করিতেছে।

(চ) উপজেলা ও গ্রোথসেন্টারে ডিজিটাল টেলিফোন এক্সচেঞ্জ স্থাপন :

এই প্রকল্পের আওতায় ২০০৫-২০০৬ অর্থ বৎসরে ১৬২টি স্থানে সুইচিং যন্ত্রপাতি স্থাপন করা হয়। ১৬টি MSU (Main switching units) এবং ৯২টি RSU (Remote switching units) এক্সচেঞ্জ স্থাপন করা হয়। ১৩টি স্থানে নূতন এক্সচেঞ্জ নির্মাণ কাজ শুরু করা হয়।

(ছ) বাংলাদেশের বিভিন্ন উপজেলায় ডিজিটাল রেডিও লিংক স্থাপন/ প্রতিস্থাপন :

২০০৫-২০০৬ অর্থ বৎসরে এই প্রকল্পের আওতায় মোট ৫০টি রেডিও লিংকের মধ্যে ৩৫টি লিংক স্থাপন সম্পন্ন হয় এবং প্রকল্পটি ২০০৫-২০০৬ অর্থ সালে সমাপ্ত হয়।

(জ) মেট্রোপলিটন শহর ও গুরুত্বপূর্ণ জেলাসমূহে ডিজিটাল টেলিফোন এক্সচেন্জ স্থাপন :

ঢাকা সহ অন্যান্য মেট্রোপলিটন শহর ও গুরুত্বপূর্ণ জেলাসমূহের টেলিফোন চাহিদা মিটানোর জন্য প্রকল্পটি গৃহীত হয়। যাহার মাধ্যমে ঢাকা, চট্টগ্রাম, সিলেট, বগুড়া, খুলনা, রাজশাহী এবং সকল জেলা সদরে প্রায় ৫.০ লক্ষ (১ম পর্যায়ে ১.১০ লক্ষ) টেলিফোন স্থাপনের পরিকল্পনা গ্রহণ করা হইয়াছে। একনেক কর্তৃক প্রকল্পটির পিপি অনুমোদিত হইয়াছে। প্রকল্পের মূল কাজ ২০০৫-০৬ অর্থ বৎসরে শুরু করা সম্ভব হয় নাই।

(ঝ) বিটিটিবি কর্তৃক প্রি-পেইড সার্ভিস প্রবর্তন :

২০০৫-২০০৬ অর্থ বৎসরে এই প্রকল্পের আওতায় বিটিটিবি কর্তৃক IN Platform যন্ত্রপাতি স্থাপন করা এবং প্রি-পেইড কলিং কার্ড সার্ভিস চালু করা হয়।

৩.৭ ২০০১-২০০২ আর্থিক সাল হইতে ২০০৫-২০০৬ আর্থিক সাল পর্যন্ত বিগত ৫(পাঁচ) বৎসরে বিটিটিবি'র উন্নয়ন কর্মসূচীতে অর্থ বরাদ্দ ও ব্যয়ের একটি তালিকা নিম্নের সারণী--৩.২ এ প্রদান করা হইল।

সারণী - ৩.২
বার্ষিক উন্নয়ন কর্মসূচীতে বরাদ্দ ও ব্যয়ের বিবরণী

(টাকার অঙ্ক লক্ষে)

আর্থিক বৎসর	মোট বরাদ্দ	মোট প্রকৃত ব্যয়
২০০১-২০০২	৬৯৭,৮৬.৫০	৮৫৩,০৭.৫২
২০০২-২০০৩	৬৪০,৩৮.৫৮	৬০৮,৯২.৮২
২০০৩-২০০৪	৪১১,২৪.০০	৩৫১,৪৭.৪৩
২০০৪-২০০৫	১১৩৭,০০.০০	১০১৭,৪৪.১৪
২০০৫-২০০৬	৭০০,৩৬.০০	৫১০,৫৮.৫৮

চতুর্থ অধ্যায়
আর্থিক প্রতিবেদন

৪.১ অর্থ অনুবিভাগ

বাংলাদেশ তার ষ টেলিফোন বোর্ডের আর্থিক ব্যবস্থাপনা ও নিয়ন্ত্রণ বোর্ডের অর্থ অনুবিভাগের উপর ন্যস্ত। সরকার কর্তৃক নিয়োগপ্রাপ্ত একজন সদস্য এই অনুবিভাগের সার্বিক ব্যবস্থাপনার দায়িত্বে নিয়োজিত আছেন। অর্থ অনুবিভাগে নিয়োজিত ১ (এক) জন প্রধান কর্মাধ্যক্ষ (অর্থ ও হিসাব) এবং ৪ (তিন) জন পরিচালক, যথা- (ক) পরিচালক (অর্থ ও হিসাব), (খ) পরিচালক (রাজস্ব-১), (গ) পরিচালক (রাজস্ব-২) ও (ঘ) পরিচালক (নিরীক্ষা) সদস্য (অর্থ) কে সার্বিকভাবে সহায়তা করিয়া থাকেন। প্রধান কর্মাধ্যক্ষ (অর্থ ও হিসাব) বোর্ডের বানিজ্যিক হিসাব প্রস্তাব সহ পরিচালকদের কার্যক্রম সমন্বয় করিয়া থাকেন। নিম্নে অর্থ অনুবিভাগে নিয়োজিত ৪ (চার) জন পরিচালকের কার্যাবলীর সংক্ষিপ্ত বিবরণী প্রদান করা হইল :

(ক) পরিচালক (অর্থ ও হিসাব) :

বোর্ডের রাজস্ব ব্যালান্সেট প্রস্তুত, অর্থ বরাদ্দ, ঋণচ নিয়ন্ত্রণ ও হিসাবরক্ষনের কাজ পরিচালক (অর্থ ও হিসাব) দেখাভা করেন।

(খ) পরিচালক (রাজস্ব-১)/ পরিচালক (রাজস্ব-২) :

টেলিকোন, ইন্টারনেট, টেলিগ্রাম ও অন্যান্য সার্ভিসের বিল দ্বাা সময়ে জরী, আদায় ও হিসাবরক্ষ করা এবং টেলিকোন রাজস্ব অফিসসমূহের নিয়ন্ত্রণ ও নিবাহী কর্তৃক হিসাবে পরিচালক (রাজস্ব-১/ রাজস্ব-২) দায়িত্ব পালন করিয়া থাকেন।

(গ) পরিচালক (নিরীক্ষা) :

বোর্ডের আহরণ ও ব্যয়নকারী অফিসসমূহের অভ্যন্তরীণ নিরীক্ষার কাজ বোর্ডের পক্ষ হইতে পরিচালক (নিরীক্ষা) দেখাভা করেন। তাহাছাড়া, তিনি বোর্ডের বিভিন্ন অফিসের হিসাবের উপর উত্থাপিত অডিট আপত্তিসমূহ নিষ্পত্তির লক্ষ্যে সমন্বয়কারী হিসাবে দায়িত্ব পালন করেন।

পরিচালকগণ তাহাদের অধীনস্থ শাখাসমূহের প্রধান। তাহাদের কাজে সাহায্যকারী হিসাবে উপ-পরিচালক/ উপ্তন হিসাব রক্ষণ অফিসার, সহকারী পরিচালক/ হিসাব রক্ষণ অফিসার এবং অন্যান্য কর্মকর্তা/ কর্মচারী নিয়োজিত আছেন।

৪.২ মোট রাজস্ব আয় ও ব্যয় :

পর্যালোচনাধীন বৎসরে টেলিযোগাযোগ সার্ভিস প্রদানের মাধ্যমে সম্ভাব্যজনক পর্যায়ের রাজস্ব অর্জন সম্ভবপর হইয়াছে। টেলিযোগাযোগ ব্যবস্থা জনগণের নিকট অধিকতর সহজলভ্য করিবার লক্ষ্যে বর্তমান সরকারের আমলে টেলিফোন সংস্থাপন চার্জ, এনড্রিউডি এবং কয়েকটি রুটে আন্তর্জাতিক কলচার্জ হ্রাস করা হয়। এতদসঙ্গেও ২০০৫-২০০৬ অর্থ বৎসরে ১৭৭২,০০ লক্ষ টাকা রাজস্ব আদায়ের লক্ষ্যমাত্রার বিপরীতে প্রকৃতপক্ষে আদায় হইয়াছে ১৩১৬,২৭.৫১ লক্ষ টাকা, বাহা লক্ষ্যমাত্রার প্রায় ৭৪%। কার্য-পরিচালন ব্যয় ৪৯১,৮১.৯০ লক্ষ টাকা এবং কৈদৈনিক পাওনা পরিশোধ, টেলিকম বন্ডের সুদ ও আসল, বৈদেশিক ঋণের সুদ এবং অন্যান্য দায় পরিশোধের পর নীট রাজস্ব উদ্বৃত্ত হইয়াছে ৪৯১,৭১.৬১ লক্ষ টাকা।

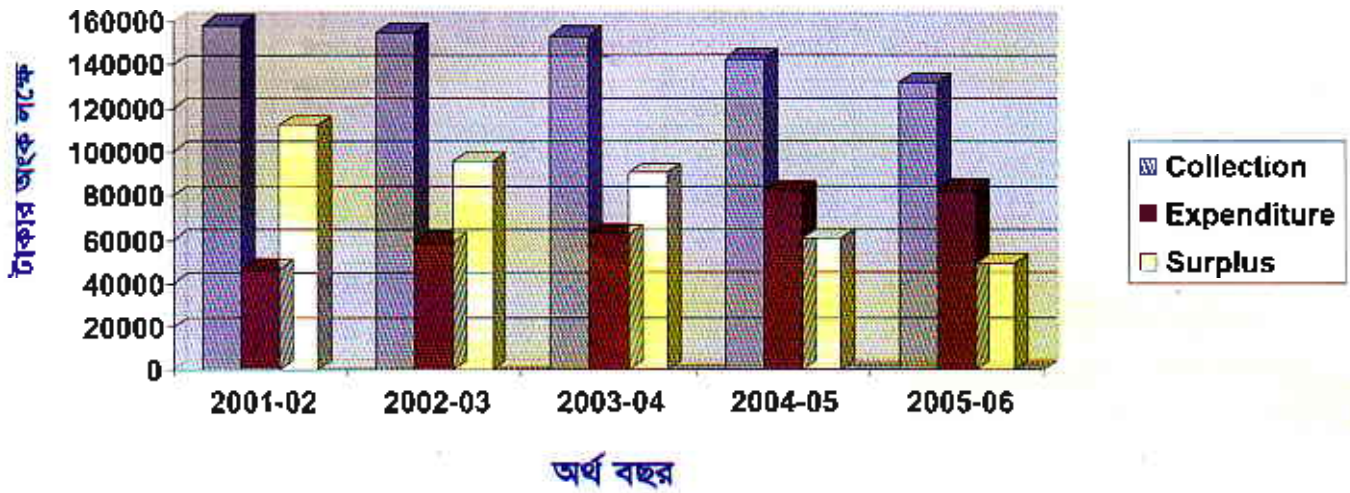
নিম্নের সারণী-৪.১ তে বর্ণিত ২০০১-২০০২ অর্থ সাল হইতে ২০০৫-২০০৬ অর্থ সাল পর্যন্ত বিগত ৫ (পাঁচ) বৎসরের প্রকৃত রাজস্ব আয়, ব্যয় ও উদ্বৃত্ত এর একটি তুলনামূলক বিবরণী লেখচিত্র -৭ 'তে প্রদর্শিত হইল :

সারণী - ৪.১

(টাকার অঙ্ক লক্ষে)

অর্থ বৎসর	রাজস্ব আদায়	রাজস্ব ব্যয়	প্রকৃত উদ্বৃত্ত
২০০১-২০০২	১৫৮৩,০৫.২০	৪৬৩,৫৪.১৪	১১১৯,৫১.০৬
২০০২-২০০৩	১৫৪৪,৭৯.৯৮	৫৮৮,৪৩.১২	৯৫৬,৩৬.৮৬
২০০৩-২০০৪	১৫৩১,১৪.৬৭	৬০৯,০২.৩৪	৯২২,১২.৩৩
২০০৪-২০০৫	১৪২৪,৭৮.৩০	৮১৮,৯২.৪৪	৬০৫,৮৫.৮৬
২০০৫-২০০৬	১৩১৬,২৭.৫১	৮২৪,৫৫.৮৯	৪৯১,৭১.৬২

লেখচিত্র - ৭



২০০৫-২০০৬ সালের বেতন, ভাতাদি, সম্পদ সংরক্ষন, নিরীক্ষা ও হিসাব, অবসর ভাতা, পুনঃনিবন্ধন তহবিলের চাঁদা, পুনঃনিবন্ধন তহবিলের ব্যয়, বৈদেশিক ঋণের সুদ পরিশোধ, টেলিকম বন্ডের আসল ও সুদ সহ মোট রাজস্ব ব্যয়ের লক্ষ্যমাত্রা ছিল ৮৪৪,৬৩.৮৪ লক্ষ। প্রকৃতপক্ষে ব্যয় হইয়াছে ৮২৬,১৭.৩৯ লক্ষ টাকা। ফলে লক্ষ্যমাত্রার চাইতে ১৮,৪৬.৪৫ লক্ষ টাকা কম ব্যয় হইয়াছে।

৪.৩ বিটিটিবি'র রাজস্ব আয় নিম্নমুখী হওয়ার কারন :

- ক) ২০০৬-২০০৮ অর্থ বৎসর হইতে এনডব্লিউডি ও আইএসডি কল চার্জ বিপুল পরিমাণে কমানো হইয়াছে ;
- খ) টেলিগ্রাফ সার্ভিসের ক্রমাবনতি ;
- গ) ১ এপ্রিল, ২০০৬ হইতে টেলিগ্রাফ সার্ভিস বন্ধ হইয়া যাওয়া;

তাহাছাড়া নিম্ন-লিখিত কারণে ২০০১-০২ অর্থ বৎসর হইতে বিটিটিবি'র রাজস্ব হ্রাস পাইতেছে :

- (১) মোবাইল ফোনের ব্যাপক প্রসার লাভ এবং বেসরকারী ফিক্সড ফোন প্রবর্তন ;
- (২) বেতার ফ্রিকুয়েন্সির বাৎসরিক রয়েলটি ফি, ফ্রিকুয়েন্সী চার্জ ইত্যাদি ইতিপূর্বে বিটিটিবি কর্তৃক আদায় হইত, এখন BTRC কর্তৃক আদায় করা হয় ;
- (৩) অধিবেশন কল টার্মিনেশন ও VOIP 'র কারণে আন্তর্জাতিক ইনকামিং কল হ্রাস পাওয়া।

এই সকল সীমাবদ্ধতা সত্ত্বেও ২০০৫-২০০৬ অর্থ বৎসরে বিটিটিবি'র রাজস্ব আয় ছিল সন্তোষজনক পর্যায়ে

৪.৩ রাজস্ব আদায় ও বকেয়া পরিমাণ :

উল্লেখ্য যে, বিটিটিবি'র মোট রাজস্ব আয়ের ৯৮% (আটানব্বই শতাংশ)-ই টেলিফোন সার্ভিসের মাধ্যমে অর্জিত হয়। তবে, প্রতি বৎসরই জারীকৃত বিলের একটি ক্ষুদ্র অংশ অনাদায়ী থাকিয়া যায়। ফলে অনাদায়ী রাজস্বের পরিমাণ দিন দিন বৃদ্ধি পাইয়া ২০০৫-২০০৬ অর্থ সাল পর্যন্ত বকেয়া রাজস্বের পরিমাণ দাড়ায় ২৭৩,২৫,৪৫,০২২.০০ টাকা। নিম্নে ২০০৫-০৬ সালে বিটিটিবি'র মোট জারীকৃত বিল, আদায় ও বকেয়ার বিবরণী প্রদান করা হইল :

(অঙ্ক টাকায়)

১ জুলাই, ২০০৫ তারিখে মোট বকেয়া পাওনা ছিল	৪৭৫,৫১,৯৬,৫৫৩
২০০৫-২০০৬ অর্থ সালে বিল জারী করা হইয়াছে	১১১৪,০০,৯৯,৫২০
২০০৫-২০০৬ অর্থ সালে আদায়যোগ্য রাজস্ব	১৫৮৯,৫২,৯৬,০৭৩
২০০৫-২০০৬ অর্থ সালে আদায়কৃত অর্থ	১৩১৬,২৭,৫১,০৫১
১ জুলাই, ২০০৬ তারিখে মোট বকেয়া পাওনা	২৭৩,২৫,৪৫,০২২

নিম্নের সারণী-৪.২ 'এ ২০০১-২০০২ অর্থ সাল হইতে ২০০৫-০৬ অর্থ সাল পর্যন্ত বিপত ৫ (পাঁচ) বৎসরের সার্ভিসওয়ারী রাজস্ব আদায়ের তুলনামূলক বিবরণী প্রদান করা হইল :

সারণী - ৪.২

(টাকার অঙ্ক লক্ষে)

শ্রাভ	২০০১-২০০২	২০০২-২০০৩	২০০৩-২০০৪	২০০৪-২০০৫	২০০৫-২০০৬
টেলিগ্রাফ	৮০.৮৮	৬৮.৩৯	৪৮.৭৫	৩৮.৬৭	১৫৮.৮৩
ড্রাস/ বৃদ্ধির হার	(-) ২৪%	(-) ১৫.৪৪%	(-) ২৮.৭২%	(-) ২০%	৩১০.৭৩%
টেলিফোন	১৫৩৮,৫৩.০৪	১৫১৩,৯৮.৬৯	১৫১০,০৭.৬৫	১৪০৬,৪৯.৮০	১২৯৯,৫৬.০৭
ড্রাস/ বৃদ্ধির হার	২১%	(-) ১.৬%	(-) ০.২৬%	(-) ৭%	(-) ৭.৬%
টেলের	২২,৮১.৯৪	২১,২৫.৪৭	১৫,১১.৬৫	৪,৯৪.৪৫	৬,৪৬.১০
ড্রাস/ বৃদ্ধির হার	১৬২%	(-) ৬.৮৬%	(-) ২৮.৮৮%	(-) ৬৭%	৩০.৬৭%
অন্যান্য	২০,৮৯.২৯	৮,৮৭.৪৩	৫,৪৬.৬২	১২,৯৫.৩৫	৮,৬৬.৫০
ড্রাস/ বৃদ্ধির হার	(-) ৬%	(-) ৫৭.৫২%	(-) ৩৮.৪০%	১৩৬.৯৭%	(-) ৩৩.১০
মোট	১৫৮৩,০৫.১৫	১৫৪৪,৭৯.৯৮	১৫৩১,১৪.৬৭	১৪২৪,৭৮.২৭	১৩১৬,২৭.৫১
ড্রাস/ বৃদ্ধির হার	২২%	(-) ২.৪%	(-) ০.৮৮%	(-) ৬.৯৫%	(-) ৮.৬২%

উপরে বর্ণিত তথ্য হইতে লক্ষ করা যায় যে, টেলিগ্রাফ ও টেলের সার্ভিসের রাজস্ব আর ত্র্যম্বারে ড্রাস পাইতেছে। কলে টেলের সার্ভিস এঞ্জিন, ২০০৬ হইতে বন্ধ করা হইয়াছে, কিন্তু জনসংখ্যার সেবার বিবরণটি বিবেচনা করিয়া টেলিগ্রাফ সার্ভিসটি এখনও চালু রাখা হইয়াছে।

৪.৫ স্থানীয় ও বৈদেশিক রাজস্ব আদায় :

স্থানীয় মুদ্রায় রাজস্ব আদায়ের পাশাপাশি বহিঃবিদেশ সহিত বিটিটিবি'র নেটওয়ার্কের মাধ্যমে যোগাযোগের কারণে বিপুল পরিমাণ রাজস্ব আয় হয় এবং এই রাজস্ব বৈদেশিক মুদ্রায় পাওজা যায়। নিম্নের সারণী-৪.৩ 'এ ২০০১-২০০২ সাল হইতে ২০০৫-২০০৬ সাল পর্যন্ত বিপত ৫(পাঁচ) বৎসরের বিটিটিবি'র মোট রাজস্ব প্রাপ্তি স্থানীয় ও বৈদেশিক মুদ্রায় বিভাজন অনুযায়ী দেখানো হইল :

সারণী - ৪.৩

(টাকার অঙ্ক লক্ষে)

অর্থ সাল	স্থানীয় মুদ্রা	বৈদেশিক মুদ্রা	মোট
২০০১-২০০২	১২০৩,৫৬.৬৯	৩৭৯,৪৮.৪৬	১৫৮৩,০৫.১৫
২০০২-২০০৩	১২০৮,৬২.৩৮	৩৩৬,১৭.৬০	১৫৪৪,৭৯.৯৮
২০০৩-২০০৪	১১৪১,০১.৩০	৩৯০,১৩.৩৭	১৫৩১,১৪.৬৭
২০০৪-২০০৫	১০৫৩,৯৩.৪৯	৩৭০,৮৪.৭৮	১৪২৪,৭৮.২৭
২০০৫-২০০৬	১০৭১,৪১.২৬	২৪৪,৮৬.২৫	১৩১৬,২৭.৫১

৪.৬ পরিচালন ব্যয় :

প্রচলিত সরকারী হিসাব পদ্ধতিতে বিভিন্ন সার্ভিসের পরিচালনা ব্যয় সঠিকভাবে নির্ণয় করা সম্ভব হয় না। ২০০৫-২০০৬ অর্থ সালে পরিচালন ব্যয় পূর্ববর্তী বৎসরের তুলনায় ১৩.৯৪% বেশী হইয়াছে। নিম্নের সারণী-৪.৪ 'তে ২০০১-২০০২ অর্থ সাল হইতে ২০০৫-২০০৬ অর্থ সাল পর্যন্ত পরিচালন ব্যয়ের বিবরণী (প্রচলিত নিয়মে) প্রদান করা হইল :

সারণী - ৪.৪

(টাকার অঙ্ক লক্ষে)

শ্রাভ	২০০১-২০০২	২০০২-২০০৩	২০০৩-২০০৪	২০০৪-২০০৫	২০০৫-২০০৬
পরিচালন ব্যয়	২৯৬,৪৩.৩৩	২৯০,৪৪.৬৬	৩৭৩,০৮.০৯	৪২৫,০৮.৭৯	৪৯১,৮১.৯০
ড্রাস/ বৃদ্ধির হার	(-) ১০%	(-) ২.০৩%	২৮.৪৫%	১৩.৯৪%	১৫.৭০%

৪.৭ বিনিয়োগকৃত মূলধন :

২০০০-২০০১ অর্থ বৎসর পর্যন্ত বিটিটিবি'তে সরকার কর্তৃক বিনিয়োগকৃত মূলধনের অগ্রগতির পরিমাণ ছিল ৩৯৩২,৫৮.০০ লক্ষ টাকা। ইহাতে স্বাধীনতা পূর্বকালীন ৪৮,০৭ লক্ষ টাকা এবং ১৬-১২-১৯৭১খ্রি: হইতে ৩০-০৬-১৯৭২খ্রি: পর্যন্ত বিনিয়োগকৃত ১,৭৬ লক্ষ টাকা অন্তর্ভুক্ত রহিয়াছে। ২০০৫-২০০৬ অর্থ সাল শেষে বিটিটিবি'তে বিনিয়োগকৃত মোট মূলধনের পরিমাণ দাড়ায় ৭২৭৪,০৮.৪৯ লক্ষ টাকা। নিম্নের সারণী-৪.৫ তে ২০০১-২০০২ অর্থ সাল হইতে ২০০৫-২০০৬ সাল পর্যন্ত বিনিয়োগকৃত মূলধনের বিবরণী প্রদান করা হইল :

সারণী - ৪.৫

(টাকার অঙ্ক লক্ষে)

আর্থিক সাল	টাকার পরিমাণ
২০০০-২০০১ অর্থ সাল পর্যন্ত বিনিয়োগকৃত মূলধন	৩৯৩২,৫৮,০০
২০০১-২০০২ সালের বিনিয়োগ	৮৫৩,০৭.৫২
২০০২-২০০৩ সালের বিনিয়োগ	৬০৮,৯২.৮২
২০০৩-২০০৪ সালের বিনিয়োগ	৩৫১,৪৭.৪৩
২০০৪-২০০৫ সালের বিনিয়োগ	১০১৭,৪৪.১৪
২০০৫-২০০৬ সালের বিনিয়োগ	৫১০,৫৮.৫৮
২০০৫-২০০৬ সাল পর্যন্ত মোট বিনিয়োগ	৭২৭৪,০৮.৪৯

৪.৮ সম্পদ সংগ্রহ খাত :

২০০৩-২০০৪ অর্থ বৎসর হইতে 'সম্পদ সংগ্রহ' খাতের আওতায় প্রাপ্ত বরাদ্দ প্রোগ্রাম প্রণয়ন পূর্বক বিভিন্ন ছোট খাট মূলধন জাতীয় ব্যয় নির্বাহি ও সম্পদ সংগ্রহ করা হইতেছে। ২০০৪-২০০৫ ও ২০০৫-২০০৬ অর্থ সালে আলোচ্য খাতে প্রাপ্ত বরাদ্দ ও ব্যয়ের বিবরণী নিম্নে প্রদান করা হইল :

(টাকার অঙ্ক লক্ষে)

অর্থ সাল	২০০৪-২০০৫	২০০৫-২০০৬
বরাদ্দ	৬০,৯৯.২০	৫৬,৫০.০০
খরচ	৬০,৭৫.২০	৫৬,৪৯.৫৮
উদ্বৃত্ত	২৪.০০	০.৪২

৪.৯ বার্ষিক উন্নয়ন কর্মসূচীর বরাদ্দ :

বাংলাদেশ তার ও টেলিফোন বোর্ডের পরিকল্পনা এবং বার্ষিক উন্নয়ন কর্মসূচীর বরাদ্দ ও খরচ নিয়ন্ত্রণ সহ উন্নয়ন কর্মকাণ্ডের যাবতীয় আর্থিক উদ্যোগিক বোর্ডের পরিকল্পনা ও উন্নয়ন অনুবিভাগ এর মাধ্যমে হইয়া থাকে। শুধুমাত্র খরচের হিসাব সংরক্ষণের দায়িত্ব এবং প্রয়োজনীয় আর্থিক সম্মতি প্রদান অর্থ অনুবিভাগের উপর ন্যস্ত। নিম্নের সারণী- ৪.৭ -এ ২০০৫-২০০৬ সালের বার্ষিক উন্নয়ন কর্মসূচীতে বরাদ্দ এবং ব্যয়ের বিবরণী প্রদান করা হইল :

সারণী - ৪.৭

(টাকার অঙ্ক লক্ষে)

	মোট	স্থানীয় মুদ্রা	বৈদেশিক মুদ্রা
বরাদ্দ	৭০০,৩৬.০০	৪৪৫,০১.০০	২৫৫,৩৫.০০
ব্যয়	৫১০,৫৮.৫৮	৩১৬,৫৮.২৩	১৯৪,০০.৩৫
উদ্বৃত্ত	১৮৯,৭৭.৪২	১২৮,৪২.৭৭	৬১,৩৪.৬৫

৪.১০ সার্বিক আর্থিক পরিস্থিতি :

২০০৫-২০০৬ সালে বাংলাদেশ তার ও টেলিফোন বোর্ডের আর্থিক ব্যবস্থাপনার গতি সঞ্চয়ের লক্ষ্যে প্রয়োজনীয় পদক্ষেপ গ্রহণ করা হয়। ব্যয়ক্ষণ অফিসসমূহের খরচ নিয়ন্ত্রনের উদ্দেশ্যে সকল পর্যায়ে খরচ বরাদ্দসীমার মধ্যে রাখা এবং আর্থিক শৃংখলা ও সার্বিক নিয়ম নীতি অনুসরণে যথাযথ ব্যবস্থা নেওয়া হয়। বিভিন্ন সময়ে ব্যয়ক্ষণ অফিসসমূহকে অবহিত করা হয় যে, বাজেট মিয়ন্ত্রনই হইতেছে আর্থিক নিয়ম শৃংখলার প্রাথমিক হাতিয়ার এবং বাকবচ। :

৪.১১ আধুনিক বানিজ্যিক হিসাব পদ্ধতি প্রবর্তন :

প্রচলিত সরকারী পদ্ধতির পাশাপাশি বানিজ্যিক চাহিদা এবং সুষ্ঠু বানিজ্যিক ব্যবস্থাপনা প্রতিষ্ঠা ও নিয়ন্ত্রণ এর জন্য ১৯৮১-৮২ সালে বিটিটিবি'তে আধুনিক বানিজ্যিক হিসাব পদ্ধতি প্রবর্তন করা হয় এবং তখন হইতে এই কাজ সন্তোষজনকভাবে চলিতেছে। ১৯৮১-৮২ সাল হইতে ১৯৯৪-৯৫ সাল পর্যন্ত আধুনিক বানিজ্যিক পদ্ধতিতে প্রণীত আর্থিক হিসাবের চূড়ান্ত প্রতিবেদন বিশ্বব্যাংকের নিকট পেশ করা হইয়াছে।

পঞ্চম অধ্যায়

প্রশাসনিক, মানব সম্পদ উন্নয়ন ও কল্যাণমূলক কার্যক্রম

৫.১ বাংলাদেশ তার ও টেলিফোন বোর্ডের পদ-ভিত্তিক রাজস্ব পদের তালিকা (২০০৫-২০০৬) :

ক্রমিক নং	পদের নাম	ক্যাডম্বরের নাম	অনুমোদিত পদ	কর্মরত পদ	শূণ্য পদ
১	চেয়ারম্যান	বিসিএস (টেলিকম)	১	১	০
২	সদস্য (প্রকৌশল)	বিসিএস (টেলিকম)	৩	৩	০
৩	সদস্য (অর্থ)	বিসিএস (ট্যাক্সেস)	১	১	০
৪	মহা-পরিচালক	বিসিএস (টেলিকম)	১	১	০
৫	প্রধান কর্মাধ্যক্ষ (প্রকৌশল)	বিসিএস (টেলিকম)	১২	১১	১
৬	প্রধান কর্মাধ্যক্ষ (অর্থ ও হিসাব)	নন ক্যাডার	১	১	০
৭	প্রধান কর্মাধ্যক্ষ (নিরাপত্তা ও পর্যবেক্ষণ)	নন ক্যাডার	১	১	০
৮	পরিচালক (প্রকৌশল)	বিসিএস (টেলিকম)	৩৭	৩৬	১
৯	সচিব, বিটিটিবি (প্রকৌশল)	বিসিএস (টেলিকম)	১	১	০
১০	পরিচালক (অর্থ ও হিসাব/ রাজস্ব/ নিরীক্ষা)	নন ক্যাডার	৩	৩	০
১১	পরিচালক (জনসংযোগ ও প্রকাশনা)	নন ক্যাডার	১	১	০
১২	বিভাগীয় প্রকৌশলী/ উপ-পরিচালক (প্রকৌশল) সহকারী প্রধান কর্মাধ্যক্ষ/ নিয়ন্ত্রক, তার ভাঙর তত্ত্বাবধায়ক, তার কারখানা	বিসিএস (টেলিকম)	১২২	১১৪	৮
১৩	উপ-পরিচালক (প্রশাসন/ তদন্ত/ সংগঠন ও পদ্ধতি)	নন ক্যাডার	৩	২	১
১৪	উপ-পরিচালক/ মুখ্য অধীক্ষক (টেলিগ্রাফ)	নন ক্যাডার	৪	৪	০
১৫	উর্দ্ধতন হিসাব রক্ষণ অফিসার/ উপ-পরিচালক (অর্থ ও হিসাব/ রাজস্ব/ নিরীক্ষা)	নন ক্যাডার	১৩	৯	৪
১৬	উর্দ্ধতন মেডিক্যাল অফিসার	নন ক্যাডার	২	২	০
১৭	সিস্টেম এনালিট	নন ক্যাডার	১	১	০
১৮	প্রোগ্রামার	নন ক্যাডার	৪	১	৩
১৯	সহকারী প্রোগ্রামার	নন ক্যাডার	৪	১	৩
২০	উপ-বিভাগীয় প্রকৌশলী	বিসিএস (টেলিকম)	১১৫	৯৩	২২
২১	সহঃ বিভাগীয় প্রকৌশলী/ সহকারী প্রকৌশলী/ সহকারী পরিচালক (প্রকৌশল)	বিসিএস (টেলিকম)	৩০৮	১৬৯	১৩৯
২২	সহকারী পরিচালক (প্রশাসন)/ (কন্ট্রোল)/ (সাধারণ)/ (জনশক্তি)/ (সংগঠন ও পদ্ধতি)/ (সহকারী সচিব)	নন ক্যাডার	১৯	৪	১৫
২৩	সহকারী পরিচালক (আইন সংক্রান্ত)	নন ক্যাডার	১	০	১
২৪	সহকারী পরিচালক (প্রকাশনা)	নন ক্যাডার	১	০	১
২৫	হিসাব রক্ষণ অফিসার / সহকারী পরিচালক (অর্থ ও হিসাব/ রাজস্ব / নিরীক্ষা)	নন ক্যাডার	৪৭	৩৩	১৪
২৬	তত্ত্বাবধায়ক (তার)/ সহঃ তত্ত্বাবধায়ক (তার)/সহকারী রেডিও ট্রাফিক অফিসার/ সহঃ পরিচালক (ট্রাফিক)	নন ক্যাডার	৩০	১০	২০
২৭	সহঃ সার্জন/ মেডিক্যাল অফিসার/মহিলা সার্জন	নন ক্যাডার	৪	৩	১
		মোট	৭৪০	৫০৬	২৩৪

দ্বিতীয় শ্রেণীর কর্মকর্তা

ক্রমিক নং	পদের নাম	ক্যাডারের নাম	অনুমোদিত পদ	কর্মরত পদ	শূণ্য পদ
১	নিরাপত্তা অফিসার	নন ক্যাডার	১	০	১
২	প্রশাসনিক অফিসার	নন ক্যাডার	২০	১৫	৫
৩	স্টোর অফিসার	নন ক্যাডার	২	০	২
৪	কল্যাণ অফিসার	নন ক্যাডার	৫	২	৩
৫	শিপিং অফিসার	নন ক্যাডার	১	০	১
৬	চীফ টি আর আই	নন ক্যাডার	১	০	১
৭	সহকারী প্রকাশনা অফিসার	নন ক্যাডার	১	০	১
৮	উপ-সহকারী প্রকৌশলী (ডিপ্রোমা)	নন ক্যাডার	৫১৮	৩৮০	১৩৮
৯	বিভাগীয় হিসাব রক্ষক	নন ক্যাডার	৬২	৫৮	৪
		মোট	৬১১	৪৫৫	১৫৬

তৃতীয় শ্রেণীভুক্ত কর্মচারী

ক্রমিক নং	পদের নাম	ক্যাডারের নাম	অনুমোদিত পদ	কর্মরত পদ	শূণ্য পদ
১	উপ-সহকারী প্রকৌশলী (নন-ডিপ্রোমা)	নন-ক্যাডার	৭৫৭	৬৯২	৬৫
২	ফোরম্যান	"	৯	২	৭
৩	সহঃ ফোরম্যান	"	৭	১	৬
৪	বিভিৎ ওভারশিয়ার	"	১৩	১০	৩
৫	পরীক্ষক	"	১	০	১
৬	এসিমেটার	"	৬	৩	৩
৭	উর্দ্ধতন টেলিগ্রাফ মাস্টার	"	৩১	৩	২৮
৮	উর্দ্ধতন হিসাব রক্ষক	"	৪৯	৩৭	১২
৯	কনিষ্ঠ হিসাব রক্ষক	"	৭২	৪৮	২৪
১০	ই.এস. ডব্লিউ ট্রাফিক	"	১০	৪	৬
১১	হেড ড্রাফটসম্যান	"	২০	১২	৮
১২	টেলিগ্রাফ মাস্টার	"	৩০	১৬	১৪
১৩	অফিস/ হোস্টেল সুপারিনটেনডেন্ট	"	৩৬	২৭	৯
১৪	নিরাপত্তা সুপারভাইজার	"	১	১	০
১৫	তথ্য সহকারী	"	৮	৭	১
১৬	সিনিয়র কম্পিউটার অপারেটর	"	৭	০	৭
১৭	স্টেনোগ্রাফার	"	৪০	৩১	৯
১৮	ফটোগ্রাফার	"	৬	০	৬
১৯	শিপিং ইন্সপেক্টর	"	৩	২	১
২০	ষ্টক ভেরিফায়ার	"	৪	০	৪
২১	মনিটর	"	২৫১	১৭৫	৭৬
২২	চার্জম্যান	"	১৭	৩	১৪

তৃতীয় শ্রেণীভুক্ত কর্মচারী

ক্রমিক নং	পদের নাম	ক্যাডাবের নাম	অনুমোদিত পদ	কর্মক পদ	শূন্য পদ
২৩	পাবলিকেশন এ্যাসিস্টেন্ট	নন ক্যাডার	১	০	১
২৪	টেলিকম টেকনিশিয়ান	"	১০৮৫	৮৮০	২০৫
২৫	ওয়ারলেস টেলিগ্রাফিষ্ট	"	৪৮	২৩	২৫
২৬	হেড এ্যাসিস্টেন্ট	"	৩০২	২৭০	৩২
২৭	বিভাগীয় টোলকিপার	"	৩	২	১
২৮	ইউ.ডি.এ	"	১০৩১	৮২১	২১০
২৯	কম্পিউটার অপারেটর	"	২৭	০	২৭
৩০	টেনো-টাইপিষ্ট	"	১১৩	৫৫	৫৮
৩১	টেলিফোন সহকারী	"	২৬	২১	৫
৩২	টেপিং টেলিগ্রাফিষ্ট (টিটিএল)	"	২১	১৪	৭
৩৩	লাইব্রেরিয়ান	"	৩	১	২
৩৪	সার্ভেয়ার	"	১	০	১
৩৫	ফোন ইন্সপেক্টর	"	৫৭	১৯	৩৮
৩৬	টি, আর, আই	"	২০	১৭	৩
৩৭	মটর ভেহিক্যাল ইন্সপেক্টর	"	১	১	০
৩৮	বয়লার এ্যাটেন্ডেন্ট	"	৬	০	৬
৩৯	সিনিয়র টেলিফোন অপারেটর/টেলিফোন অপারেটর	"	৩২৩৬	২১৮০	১০৫৬
৪০	সিনিয়র ক্যাবল জয়েন্টার/ক্যাবল জয়েন্টার	"	২৮৭	১৪৩	১৪৪
৪১	সিনিয়র ওয়ারলেস অপারেটর/ওয়ারলেস অপারেটর	"	২৮০	১৫৪	১২৬
৪২	এসটিএল টিপিও	"	৬৪৬	২৯২	৩৫৪
৪৩	সিনি: টেলের অপারেটর/ টেলের অপারেটর	"	৪০	৮	৩২
৪৪	টেলিকম সেকালিক	"	১২৫৩	৬৮৫	৫৬৮
৪৫	ড্রাফটসম্যান	"	৪১	২১	২০
৪৬	লাইন ইন্সপেক্টর	"	৪২	১৫	২৭
৪৭	নিরাপত্তা সহকারী	"	৫৪	২৬	২৮
৪৮	মটর মেকানিক	"	১	০	১
৪৯	ওয়ার্কম্যান গ্রেড-১	"	৯০	০	৯০
৫০	ওয়ার্কম্যান গ্রেড-২	"	২৫০	৬	২৪৪
৫১	ফার্মাসিষ্ট / কম্পাউন্ডার	"	১২	৭	৫
৫২	মটর ড্রাইভার	"	২৪৫	১৫২	৯৩
৫৩	মেকানিক	"	৫	২	৩
৫৪	এলডিও কাম টাইপিষ্ট	"	৫১৮	১৩৮	৩৮০
৫৫	লাইব্রেরী সহকারী	"	২	২	০
৫৬	কনজারভেবল ইন্সপেক্টর	"	১৯	১১	৮
৫৭	সাব-ইন্সপেক্টর	"	২৬৬	১৯৮	৬৮
৫৮	ইয়ার্ড ফোরম্যান / ইয়ার্ড ইন্সপেক্টর	"	৭	২	৫
৫৯	স্পীড/ মটর বোট ড্রাইভার	"	৪	০	৪
৬০	কেয়ার টেকার	"	৩	২	১
৬১	ওয়ার্ক সরকার	"	৬	৪	২

তৃতীয় শ্রেণীভুক্ত কর্মচারী

ক্রমিক নং	পদের নাম	ক্যাডারের নাম	অনুমোদিত পদ	কর্মরত পদ	শূন্য পদ
৬২	প্রিন্টার এ্যাসিস্টেন্ট/ টেকনিশিয়ান	নন ক্যাডার	২	০	২
৬৩	স্কুটার ড্রাইভার	"	২	০	২
৬৪	ইঞ্জিন ড্রাইভার	"	১৪	৩	১১
৬৫	হেড গার্ড	"	৪২	২৪	১৮
৬৬	লাইন ম্যান	"	১৯১৩	১৪৮৯	৪২৪
৬৭	ওয়ারম্যান	"	৭২৪	৫০৭	২১৭
৬৮	ওয়ার্কম্যান গ্রেড-৩	"	১০০	০	১০০
৬৯	ইলেক্ট্রিশিয়ান	"	৯	৬	৩
৭০	ফ্রেশার	"	১৪	২	১২
৭১	ডাটা এন্ট্রি অপারেটর	"	৬৫	০	৬৫
মোট			১৪,৩১৮	৯,২৭৭	৫,০৪১

চতুর্থ শ্রেণীভুক্ত কর্মচারী

ক্রমিক নং	পদের নাম	ক্যাডারের নাম	অনুমোদিত পদ	কর্মরত পদ	শূন্য পদ
১	আউটডোর সরকার	নন ক্যাডার	১৫	৮	৭
২	পেইন্টার	"	৩	১	২
৩	ডেসপাচ রাইডার	"	৪	৩	১
৪	ওয়েল্ডার	"	১	০	১
৫	ড্রুপিক্টিং মেশিন অপারেটর	"	২৯	২০	৯
৬	লেদ মেশিন অপারেটর	"	২	০	২
৭	কুক	"	১০	৬	৪
৮	মাস্ট লব্বর	"	৪৫	৯	৩৬
৯	ফিটার	"	৩	৩	০
১০	প্রাধার	"	১৬	৬	১০
১১	মেশন	"	৩	১	২
১২	কার্পেন্টার	"	১২	৩	৯
১৩	লিফটম্যান	"	১০	৭	৩
১৪	পুটআউটম্যান	"	৩৪	২৭	৭
১৫	প্যাকার	"	১১	৮	৩
১৬	ব্লু-প্রিন্টার মেশিন অপারেটর	"	১২	৬	৬
১৭	হেড কুলি	"	১৪	১০	৪
১৮	পাম্প ড্রাইভার	"	১৭	১৩	৪
১৯	মার্কার	"	২	০	২
২০	হেড টাঙ্ক ওয়ার্ক মেসেঞ্জার	"	১০	৯	১
২১	দণ্ডরী	"	৬৬	৩৩	৩৩
২২	হেড টেলিগ্রাফ মেসেঞ্জার	"	৭	৭	০
২৩	হেড সুইপার	"	৩	৩	০
২৪	ব্যাটারীম্যান	"	১২৬	৬৭	৫৯

তৃতীয় শ্রেণীভুক্ত কর্মচারী

ক্রমিক নং	পদের নাম	ক্যাডমির নাম	অনুমোদিত পদ	কর্মরত পদ	শূন্য পদ
২৫	এম.এল.এস.এস	নন ক্যাডার	৪৬৭	৩৭২	৯৫
২৬	টাক ওয়ার্ক মেনেজার	"	১৯৯	৯১	১০৮
২৭	টেলিগ্রাফ মেনেজার	"	৪৭৬	৪৫৩	২৩
২৮	বয় মেনেজার	"	৬৪	৩৪	৩০
২৯	গার্ড	"	১০৪২	৭৬২	২৮০
৩০	লাইন লেবার/ কুলি/ ঠোরকুলি	"	৪৩৩	১৫৩	২৮০
৩১	লেডি এ্যাটেনডেন্ট	"	২	২	০
৩২	এক্সচেঞ্জ ক্লারক / ক্লারক	"	৩৯৬	২৬৬	১৩০
৩৩	মালী	"	১৪	৬	৮
৩৪	সুইপার	"	১৯২	১১১	৮১
		মোট	৩,৭৪০	২,৫০০	১,২৪০

	মোট	১ম শ্রেণী	২য় শ্রেণী	তৃতীয় শ্রেণী	৪র্থ শ্রেণী
অনুমোদিত পদ	১৯,৪০৯	৭৪০	৬১১	১৪,৩১৮	৩,৭৪০
শূন্য পদ	৬,৬৭১	২৩৪	১৫৬	৫,০৪১	১,২৪০

৫.২ সমাপ্ত/ চলমান উন্নয়ন প্রকল্পসমূহে নিয়োজিত জনবলের বিবরণী :

ক্রমিক নং	প্রকল্পের নাম	মন্ত্রণালয় কর্তৃক অনুমোদিত পদ	প্রকল্প শুরু ও সমাপ্তির তারিখ
১	৩৯ হাজার লাইন ডিজিটাল টেলিফোন প্রকল্প, চট্টগ্রাম	৬৪ (র: ও চা:)	শুরু : জুলাই, ৯২/ সমাপ্ত : জুন, ৯৭
২	ঢাকা ট্যান্ডার্ড 'এ' উপগ্রহ ভূ-কেন্দ্র স্থাপন প্রকল্প (র: ও চা:) (সমাপ্ত)	১৯৮ (র: ও চা:)	শুরু : জুলাই, ৯২/ সমাপ্ত : জুন, ৯৭
৩	বৃহত্তর ঢাকা টেলিফোন স্থাপন ও সম্প্রসারণ (২য় পর্যায়) প্রকল্প (সমাপ্ত)	৮১৩ (র: ও চা:)	শুরু : জুলাই, ৮৪/ সমাপ্ত : জুন, ৯১
৪	২৬৬ কে.এল. টেলিফোন স্থাপন /সম্প্রসারণ প্রকল্প	৬২+৭৮=১৪০	শুরু : জুলাই, ৯৩
৫	বিভিন্ন জেলা শহরে ডিজিটাল টেলিফোন এক্সচেঞ্জ স্থাপন প্রকল্প (২১৬ কে.এল. প্রকল্প)	৭৫ (বাক্যবায়ন)	শুরু : জুলাই, ৯৯
৬	সাক্ষরিত ক্রম স্থাপন প্রকল্প	২০ (বাক্যবায়ন)	শুরু : সেপ্টেম্বর, ২০০১
৭	বাংলাদেশের বিভিন্ন উপজেলায় রেডিও লিংক স্থাপন/ প্রতিস্থাপন	১৩ (বাক্যবায়ন)	শুরু : জুলাই, ২০০২
৮	উপজেলা ও গ্রাম সেস্টারে ডিজিটাল টেলিফোন এক্সচেঞ্জ স্থাপন	২২ (বাক্যবায়ন)	শুরু : জুলাই, ২০০২
৯	মেয়ৌপলিটন শহর ও করকুপূর্ণ জেলাসমূহে ডিজিটাল টেলিফোন এক্সচেঞ্জ স্থাপন	৩৬ (বাক্যবায়ন)	শুরু : জুলাই, ২০০২
১০	চট্টগ্রাম, খুলনা ও সিলেটে ডিজিটাল টেলিফোন এক্সচেঞ্জ স্থাপন	৪৫ (বাক্যবায়ন)	শুরু : জুলাই, ২০০২
১১	১০ লক্ষ টি এক্স টি মোবাইল (১ম পর্যায়ে ২.৫ লক্ষ)	৬০ (বাক্যবায়ন)	শুরু : জুলাই, ২০০২
১২	গার্বতা চট্টগ্রাম অঞ্চলে ডিজিটাল রেডিও লিংক ও ডিজিটাল টেলিফোন এক্সচেঞ্জ স্থাপন	২৭ (বাক্যবায়ন)	শুরু : জুলাই, ২০০২
১৩	ঢাকা জেলার কেন্দ্রীয় উপজেলায় ডিজিটাল টেলিফোন এক্সচেঞ্জ স্থাপন	০৮ (বাক্যবায়ন)	শুরু : জুলাই, ২০০৩
১৪	বিটিটিবি কর্তৃক প্রি-পেইড সার্ভিস চালুকরণ	০৮ (বাক্যবায়ন)	শুরু : জুলাই, ২০০৩
১৫	মেয়ৌপলিটন শহর ও করকুপূর্ণ জেলাসমূহ এবং উপজেলা গ্রামসেস্টারে ডিজিটাল টেলিফোন এক্সচেঞ্জ স্থাপন	৬৫ (বাক্যবায়ন)	শুরু : জুলাই, ২০০৬

৫.৩ মানব সম্পদ উন্নয়ন কার্যক্রম :

বাংলাদেশ তার ও টেলিফোন বোর্ডের প্রশাসনিক দক্ষতা বৃদ্ধি এবং সেবার মান উন্নয়নের লক্ষ্যে কর্মকর্তা/ কর্মচারীদের কর্মদক্ষতা ও প্রযুক্তিগত জ্ঞান যুগোপযোগীকরণ এবং টেলিযোগাযোগ খাতে আধুনিক প্রযুক্তি স্থাপনের ক্ষেত্রে চাকুরীকালীন প্রশিক্ষণের উপর বিশেষ গুরুত্ব আরোপ করিয়া থাকে। ঢাকার অদূরে গাজীপুরে আইটিইউ এবং ইউএনডিপি এর সহযোগিতায় ১৯৮৭ সালে টেলিযোগাযোগ স্টাফ কলেজ (টিএসসি) স্থাপিত হয়। এই স্টাফ কলেজটি এতদঞ্চলের টেলিকম প্রশিক্ষণে একটি অন্যতম প্রধান প্রতিষ্ঠান হিসাবে অগ্রনী ভূমিকা রাখিতেছে। টেলিকম স্টাফ কলেজ, গাজীপুরে নব-নিয়োগপ্রাপ্ত প্রকৌশলীদের চাকুরীকালীন প্রশিক্ষণ এবং অন্যান্য কর্মকর্তাদের সতেজকরণ কোর্সে প্রশিক্ষণ প্রদান করা হয়। তাছাড়া উক্ত স্টাফ কলেজে অনুষ্ঠিত বিভিন্ন টেলিযোগাযোগ প্রশিক্ষণ কোর্সে পার্শ্ববর্তী দেশসমূহের প্রশিক্ষণার্থীরাও অংশগ্রহণ করিয়া থাকেন। কর্মচারীদের কর্ম দক্ষতা ও আধুনিক প্রযুক্তিগত জ্ঞান বৃদ্ধির লক্ষ্যে অনুরূপ প্রশিক্ষণ ঢাকা, বুলনা ও বগুড়া স্থাপিত বোর্ডের প্রশিক্ষণ কেন্দ্রে এবং অন্যান্য প্রশিক্ষণ উপ-কেন্দ্রে প্রদান করা হয়।

সম্প্রতি বিটিটিবি টেলিকম স্টাফ কলেজ (টিএসসি) ও টিটিসি সমূহকে আধুনিকায়নের মাধ্যমে উহার কর্মকর্তা/ কর্মচারীদেরকে কম্পিউটার, এক্সেস নেটওয়ার্ক, এনজিএন, মার্কেটিং ইত্যাদি বিষয়ে প্রশিক্ষণের পদক্ষেপ গ্রহণ করিয়াছে।

৫.৩.১ টেলিকম স্টাফ কলেজ, গাজীপুর এর প্রশিক্ষণ প্রতিবেদন (২০০৫-২০০৬) :

ক) নিয়মিত কোর্স :

ক্রমিক নং	কোর্সের নাম	অংশগ্রহণকারীর সংখ্যা	প্রশিক্ষণের সময়কাল
১	এডিই / ব্যাচ-২০০৩	৩৯	২৪ মাস
২	এডিই / ব্যাচ-২০০৫	১৮	২৪ মাস
৩	হিসাব রক্ষণ অফিসার/ ব্যাচ-২০০৫	০৯	২৪ মাস

খ) সতেজকরণ কোর্স :

ক্রমিক নং	কোর্সের নাম	অংশগ্রহণকারীর সংখ্যা	প্রশিক্ষণের সময়কাল
১	এবিকশন সুইচিং (ই-১০)	২৭	৬ দিন
২	সাধারণ ব্যবস্থাপনা	১৫	২ দিন
৩	অপটিক্যাল এক্সেস নেটওয়ার্ক	০৪	৩ দিন
৪	জেটটিই সুইচিং	১৫	৩ দিন
৫	কম্পিউটার অপারেশন এন্ড হার্ডওয়্যার	১৯	৯ দিন
৬	ইন্টারনেট প্রটোকল	১৯	৩ দিন
৭	পারবর্তী জেনারেশন নেটওয়ার্ক	১১	২ দিন
৮	জি.এস.এম.	১৩	৪ দিন
৯	আর্থিক ব্যবস্থাপনা	০৯	৩ দিন
১০	কেবল ফল্ট / আউট সাইট প্লাস্ট	০৭	১ দিন
১১	এস.ডি.এইচ/ পি.ডি.এইচ	১১	২ দিন
১২	টেলিকম মার্কেটিং	০৮	২ দিন
১৩	ইন্টারনেট সিস্টেম এবং ব্রডব্যান্ড সার্ভিস	১১	২ দিন
১৪	সায়েই কেল সুইচিং (এস-১২)	১৫	২ দিন

৫.৩.২ টেলিযোগাযোগ প্রশিক্ষণ কেন্দ্র ও উপ-কেন্দ্রসমূহের প্রশিক্ষণ প্রতিবেদন :

ক) নিয়মিত কোর্স :

ক্রমিক নং	কর্মসূত্রের নাম	উদ্যোগী সংস্থা/ এজেন্টের নাম	অংশগ্রহণকারীর সংখ্যা	প্রকল্প শুরু ও সমাপ্তির তারিখ
১	ডব্লিউ টি এল	বিটিটিবি	১৯	৬ মাস
২	টি. এল-১	"	০৭	৬ মাস
৩	টি এল- ২ (এ)	"	১৪	৩ মাস
৪	পি-৪ এ	"	০৩	৪৫ দিন
৫	পি - ৪ (বি)	"	১৭	৪৫ দিন
৬	টিসিএম (বিভাগ)	"	২১	১২ মাস
৭	পি - ১ টি - ১	"	৩৭	৩ মাস
৮	পি - ২ টি - ২	"	১২৯	৩ মাস
৯	এম - ১	"	২৬	৩ মাস
১০	এম - ২	"	৩৩	৩ মাস
১১	টিও- ১	"	১৩	৩ মাস
১২	টিও- ২	"	১৩	৩ মাস

খ) সতেজকরণ কোর্স :

ক্রমিক নং	কর্মসূত্রের নাম	উদ্যোগী সংস্থা/ এজেন্টের নাম	অংশগ্রহণকারীর সংখ্যা	প্রকল্প শুরু ও সমাপ্তির তারিখ
১	কেবল ট্রাট	বিটিটিবি	০৭	১০ দিন
২	নিসিএম	"	৩৪	১০ দিন
৩	অপটিক্যাল ফাইবার কেবল	"	৩৩	১০ দিন
৪	এফডিটি	"	১৪	১০ দিন
৫	এয়ারকন্ডিশনিং	"	০৪	১০ দিন
৬	কেবল জয়েন্টিং	"	০৩	১০ দিন
৭	টেলিকম ম্যানেজমেন্ট	"	১৯	১০ দিন
৮	ডিজিটাল পিএবিএক্স	"	০৮	১০ দিন
৯	কম্পিউটার ওয়িরলেসেশন	"	২০	১০ দিন
১০	এস.ডি.এইচ	"	০২	১০ দিন
১১	ফায়ার	"	০৩	৫ দিন
১২	পাওয়ারপ্রাক্ট	"	২৯	১০ দিন
১৩	ইন্টারনেট/ ডিডিএম	"	১৬	৫ দিন
১৪	টেলিকম লাইন ইন্সটলেশন এন্ড এমডিটি	"	০৭	১০ দিন
১৫	কম্পিউটার প্রাকটিস	"	৬৩	১০ দিন

৫.৩.৪ বৈদেশিক প্রশিক্ষণ

২০০৫-২০০৬ অর্থ বৎসরে বাংলাদেশ তার ও টেলিফোন বোর্ডের ১৬৩ জন কর্মকর্তা/ কর্মচারী চীন, ভারত, জাপান, মালয়েশিয়া, তুরস্ক, দক্ষিণ কোরিয়া, যুক্তরাজ্য, নিউজিল্যান্ড, ইতালী ও জার্মানীতে অনুষ্ঠিত ৩৫টি প্রশিক্ষণ কোর্সে অংশগ্রহণ করেন।

৫.৩.৫ সেমিনার/ ওয়ার্কশপ/ মিটিং/ ফ্যাক্টরী টেপ্লিং :

(ক) ২০০৫-২০০৬ অর্থ বৎসরে বাংলাদেশ তার ও টেলিফোন বোর্ডের ৭২০ জন কর্মকর্তা/ কর্মচারী দেশে অনুষ্ঠিত ২৯টি সেমিনার/ ওয়ার্কশপ/ মিটিং/ ফ্যাক্টরী টেপ্লিং -এ অংশ গ্রহণ করেন।

(খ) ২০০৫-২০০৬ অর্থ বৎসরে বাংলাদেশ তার ও টেলিফোন বোর্ডের ৮৮ জন কর্মকর্তা বিদেশে অনুষ্ঠিত ৪৬টি সেমিনার/ ওয়ার্কশপ/ মিটিং/ ফ্যাক্টরী টেপ্লিং -এ অংশ গ্রহণ করেন।

৫.৪ কল্যানমূলক কার্যক্রম :

বাংলাদেশ তার ও টেলিফোন বোর্ড প্রতি বৎসরই বোর্ডে কর্মরত কর্মকর্তা/ কর্মচারীদের সুবিধার্থে নানাবিধ কল্যানমূলক কার্যক্রম গ্রহণ করিয়া থাকে। কর্মকর্তা/ কর্মচারীদের কল্যানার্থে ২০০৫-২০০৬ অর্থ বৎসরে গৃহীত কার্যক্রমের সংক্ষিপ্ত বিবরণ নিম্নে প্রদান করা হইল :

- ১) বোর্ডের কর্মকর্তা/ কর্মচারী এবং তাহাদের উপর নির্ভরশীলদের চিকিৎসা, দাক্ষ-কাফন, প্রাকৃতিক দুর্যোগ, দুর্যটনা এবং অন্যান্য সম্ভাব্য ক্ষেত্রে আর্থিক সাহায্য প্রদান করা হইয়া থাকে। ২০০৫-২০০৬ আর্থিক সালে এতদসংক্রান্ত বদান্য উপখাতে সর্বমোট চ ১৭,৩৬,৭০০/- (সতের লক্ষ ত্রিশ হাজার সাতশত টাকা) মঞ্জুরী প্রদান করা হয়।
- ২) কর্মকর্তা/ কর্মচারীদের ছেলে-মেয়ে এবং তাহাদের উপর নির্ভরশীলদের শিক্ষা সংক্রান্ত ব্যয় নির্বাহের জন্য আর্থিক সাহায্য প্রদান করা হইয়া থাকে। ২০০৫-২০০৬ আর্থিক সালে শিক্ষা উপখাতে সর্বমোট চ ৭,০০,০০০/- (সাত লক্ষ টাকা) মঞ্জুরী প্রদান করা হয়।
- ৩) বোর্ডের নিজস্ব জায়গায় স্থাপিত সারাদেশে মোট ৪০টি শিক্ষা প্রতিষ্ঠান (স্কুল, কলেজ, মসজিদ, মাদ্রাসা ইত্যাদি) রহিয়াছে। বোর্ডের কল্যান তহবিল হইতে অনুদানের মাধ্যমে এই সকল বিভাগীয় শিক্ষা প্রতিষ্ঠানের নানাবিধ আর্থিক সমস্যা মিটানো হইয়া থাকে। ২০০৫-২০০৬ আর্থিক সালে বিভাগীয় শিক্ষা প্রতিষ্ঠানসমূহকে সর্বমোট চ ২৪,৫৩,৫০০/- (চব্বিশ লক্ষ তেরান্ন হাজার পাঁচশত) টাকা মঞ্জুরী প্রদান করা হয়।
- ৪) বাংলাদেশ তার ও টেলিফোন বোর্ড কর্মকর্তা/ কর্মচারীদের কাজের অবসরে শরীর চর্চা ও মানসিক আমোদ-প্রমোদ এর লক্ষ্যে প্রতি বৎসরই বার্ষিক ক্রীড়া প্রতিযোগিতার আয়োজন করিয়া থাকে। ২০০৫-২০০৬ আর্থিক সালে বিভাগীয় ও আন্তঃ বিভাগীয় ক্রীড়া প্রতিযোগিতার ব্যয় নির্বাহের জন্য সর্বমোট চ ২,৩০,০০০/- (দুই লক্ষ ত্রিশ হাজার) টাকা মঞ্জুরী প্রদান করা হয়।
- ৫) ২০০৫-২০০৬ অর্থ বৎসরে বোর্ডের কর্মকর্তা/ কর্মচারীদের জরুরী চিকিৎসা বাবদ ১,২৪,৪৮৯/- (এক লক্ষ চব্বিশ হাজার চারশত ঊননব্বই) টাকার ঔষধপত্র ক্রয় করা হইয়াছে।

- সমাপ্ত -