

বার্ষিক প্রতিবেদন

১৯৯৭-৯৮



বাংলাদেশ তার ও টেলিফোন বোর্ড

বার্ষিক প্রতিবেদন ১৯৯৭-৯৮



বাংলাদেশ তার ও টেলিফোন বোর্ড
৩৭/ই, ইন্টারন গার্ডেন, টেলিযোগাযোগ ভবন, ঢাকা।



বাংলাদেশ তার ও টেলিফোন বোর্ড

-ঃ পাঠসূচি :-

প্রথম অধ্যায়	পৃষ্ঠা
১। বাংলাদেশ তার ও টেলিফোন বোর্ডের পঠন	১
২। বাংলাদেশ তার ও টেলিফোন বোর্ডের প্রাতিষ্ঠানিক কাঠামো	২
দ্বিতীয় অধ্যায়	
রক্ষণাবেক্ষণ চালনা কার্যক্রম	
১। রক্ষণাবেক্ষণ ও চালনা অনুবিভাগ	৩
২। রক্ষণাবেক্ষণ খাতে ইএমডি এক্সচেঞ্জ স্থাপন	৫
৩। খানা পর্যায়ে এক্সচেঞ্জ সম্প্রসারণ	৫
৪। এক্সচেঞ্জের ধারণ ক্ষমতা সংযোগ সংখ্যা ও অপেক্ষমান চাহিদা	৬
৫। প্রাতিষ্ঠানিক শাখা এক্সচেঞ্জ	৭
৬। পাবলিক কল অফিস ও কার্ডফোন	৭
৭। টেলিফোন রাজস্ব আদায়ের বিবরণী	৮
৮। অভ্যন্তরীণ টেলিযোগাযোগ ব্যবস্থা	৯
৯। ট্রান্স অটোমেটিক এক্সচেঞ্জ (ট্যাক্স)	১০
১০। খানা টেলিযোগাযোগ প্রকল্প	১২
১১। পল্লী টেলিযোগাযোগ প্রকল্প	১৩
১২। মাইক্রো ওয়েভ রেডিও সিস্টেম (টিটা) মানচিত্র	১৪
১৩। আন্তর্জাতিক টেলিযোগাযোগ ব্যবস্থা	১৫
তৃতীয় অধ্যায়	
পরিকল্পনা ও উন্নয়ন কার্যক্রম	
১। উন্নয়ন কার্যক্রম/প্রকল্প বাস্তবায়ন	২১
২। দেশের টেলিফোন বৃদ্ধি	২৩
চতুর্থ অধ্যায়	
অর্থনৈতিক কর্মকান্ড	
১। অর্থনৈতিক কার্যক্রম	২৬
২। রাজস্ব আয়	২৬
৩। ১৯৯৩-৯৪ সাল হইতে বিগত ৫ বৎসরের রাজস্ব আদায়ের সার্ভিসওয়ারী বিবরণী।	২৭
৪। বার্ষিক উন্নয়ন কর্মসূচী	২৮
পঞ্চম অধ্যায়	
প্রশাসনিক ও কল্যাণমূলক কর্মকান্ড	
১। বোর্ডের পদ ভিত্তিক জনবল	৩১
২। সমাপ্ত/অসমাপ্ত প্রকল্পের জনবলের বিবরণী	৩৬
৩। মানব সম্পদ উন্নয়ন (প্রশিক্ষণ)	৩৭
৪। কল্যাণমূলক কার্যক্রম	৪১

প্রথম অধ্যায়

বাংলাদেশ তার ও টেলিফোন বোর্ডের গঠন

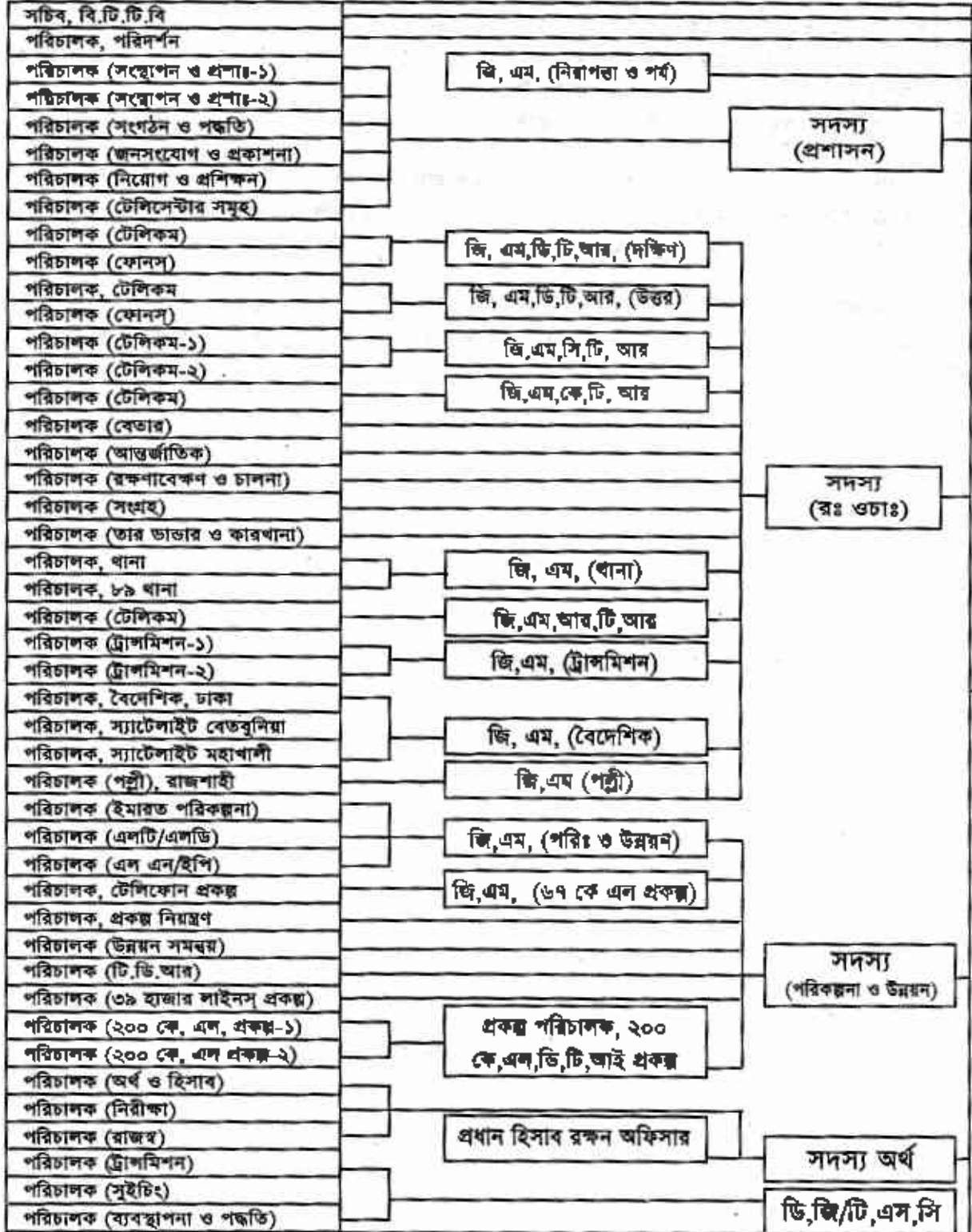
১.১ বাংলাদেশ তার ও টেলিফোন বোর্ডের গঠন

- ১.১.১ ১৮৫৩ সালে বৃটিশ-ভারতে স্ট্রট ডদানীন্ডন ডাক ও তার বিভাগের আওতাধীনে টেলিগ্রাফ শাখা সৃষ্ট হয় ইহার কার্যক্রম টেলিগ্রাফ আইন ১৮৮৫-এর আওতায় পরিচালিত হইত। টেলিগ্রাফ শব্দটি পাকিস্তান আমলে ১৯৬২ সালে পাকিস্তান টেলিগ্রাফ ও টেলিফোন বিভাগ নামে একটি বড়সরকারী বিভাগে পরিণত হয়। বাংলাদেশের স্বাধীনতার পর এতদঅঙ্কলে স্থাপিত সমুদয় টেলিগ্রাফ ও টেলিফোন সংস্থাপনাদি লইয়া বাংলাদেশ টেলিগ্রাফ ও টেলিফোন বিভাগ গঠিত হয় এবং ১৯৭৫ সাল পর্যন্ত ইহা সরকারী বিভাগ হিসাবে চালু থাকে।
- ১.১.২ ১৯৭৫ সালের টেলিগ্রাফ ও টেলিফোন বোর্ড অধ্যাদেশ নং-৪৭ বলে টেলিগ্রাফ ও টেলিফোন বোর্ড নামে ইহা একটি বিধিসংবদ্ধ প্রতিষ্ঠানে পরিণত হয় এবং ১৯৭৯ সালে বাংলাদেশ টেলিগ্রাফ ও টেলিফোন বোর্ড অধ্যাদেশ নং-১২, ১৯৭৯ বলে বাংলাদেশ তার ও টেলিফোন বোর্ড নামে সরকারী বোর্ডে রূপান্তরিত হয়।
- ১.১.৩ সরকার কর্তৃক নিয়োজিত ১ (এক) জন চেয়ারম্যান, ৪ (চার) জন স্থায়ী সদস্য ও ৩ (তিন) জন খসড়াবাহী সদস্য সমন্বয়ে গঠিত অত্র বোর্ড, ডাক ও টেলিযোগাযোগ মন্ত্রণালয়ের অধীনে/তত্ত্বাবধানে একটি পুরাপুরি সরকারী প্রতিষ্ঠান হিসেবে পরিচালিত হয়।

বাংলাদেশ তার ও টেলিফোন বোর্ডের প্রাতিষ্ঠানিক কাঠামো

(১৯৯৭-৯৮)

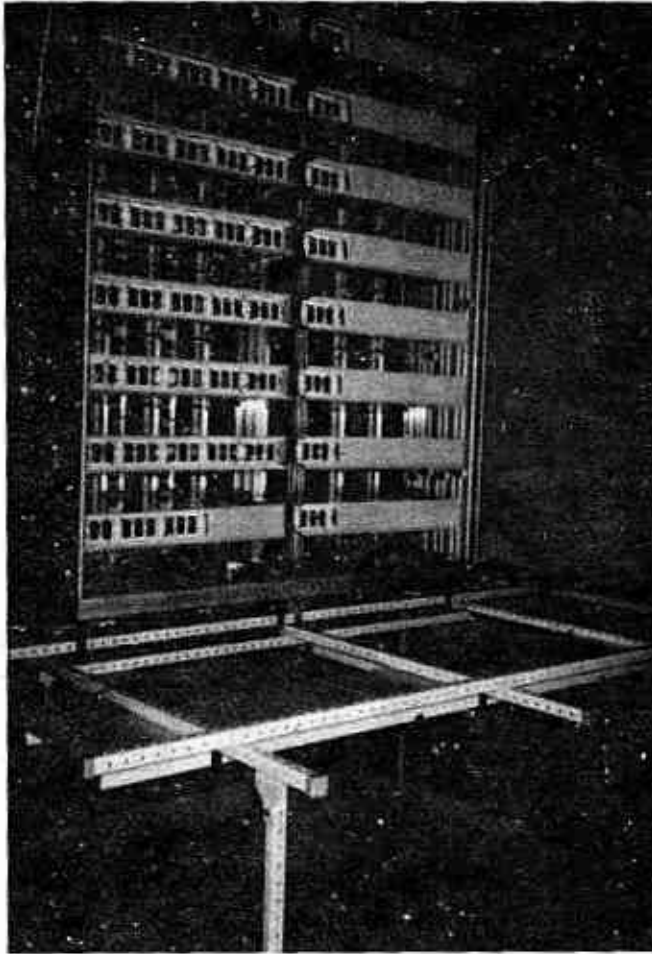
পরিচালক পর্যায় পর্যন্ত



চেয়ারম্যান
বিটিটিবি

দ্বিতীয় অধ্যায়

রক্ষণাবেক্ষণ ও চালনা কার্যক্রম



২.১ রক্ষণাবেক্ষণ ও চালনা অনুবিভাগ

২.১.১ **কর্তৃকর্তন নিয়ন্ত্রণ ও প্রযুক্তির উৎকর্ষতার উৎকর্ষতার যুগে আধুনিক বিশ্বে টেলিযোগাযোগ ব্যবস্থা একটি গুরুত্বপূর্ণ এবং অত্যন্তশাকীর্ণ অংশ।** বাংলাদেশের অভ্যন্তরে ও বহির্বিদেশের সহিত আন্তর্জাতিক ও দেশীয় সকল প্রকার টেলিযোগাযোগ ব্যবস্থার সুষ্ঠু রক্ষণাবেক্ষণ ও চালনা এই অনুবিভাগের উপর ন্যস্ত রহিয়াছে। সরকার কর্তৃক নিয়োগ প্রাপ্ত একজন সদস্য এই অনুবিভাগের সার্বিক রক্ষণাবেক্ষণ ও চালনার দায়িত্বে নিয়োজিত আছেন।

২.১.২ সার্ভিসের সুষ্ঠু পরিচালনা, রক্ষণাবেক্ষণ ও ব্যবস্থাপনার স্বার্থে তার ও টেলিফোন বোর্ডের "রক্ষণ ও চালনা" অনুবিভাগটি নিম্নলিখিত ৯টি রক্ষণাবেক্ষণ অঞ্চল ও ৩টি পত্রিদপ্তরে বিভক্ত।

(ক) ঢাকা টেলিযোগাযোগ অঞ্চল (দক্ষিণ) :

ঢাকা শহরের কেন্দ্রীয় (রমনা-মতিঝিল), নীলক্ষেত ও মগবাজার রক্ষণাবেক্ষণ বিভাগ এবং নারায়ণগঞ্জ, মুন্সীগঞ্জ ও নরসিংদী জেলাসমূহে সংস্থাপিত টেলিফোন ও টেলিগ্রাফ প্রতিষ্ঠানাদি সমন্বয়ে গঠিত।

(খ) ঢাকা টেলিযোগাযোগ অঞ্চল (উত্তর) :

ঢাকা শহরের শেরেবাংলা নগর, গুলশান, মীরপুর ও উত্তরা রক্ষণাবেক্ষণ বিভাগ এবং গাজীপুর, ময়মনসিংহ, টাংগাইল, জামালপুর, শেরপুর, কিশোরগঞ্জ ও নেত্রকোনা জেলাসমূহে সংস্থাপিত টেলিফোন ও টেলিগ্রাফ প্রতিষ্ঠানাদি সমন্বয়ে গঠিত।

(গ) চট্টগ্রাম টেলিযোগাযোগ অঞ্চল, চট্টগ্রাম :

চট্টগ্রাম, রাংগামাটি, বান্দরবান, খাগড়াছড়ি, কক্সবাজার, ফেনী, নোয়াখালি, লক্ষীপুর, চাঁদপুর, কুমিল্লা, ব্রাহ্মণবাড়িয়া, হবিগঞ্জ, মৌলভীবাজার, সিলেট ও সুনামগঞ্জ জেলাসমূহে সংস্থাপিত টেলিফোন ও টেলিগ্রাফ প্রতিষ্ঠানাদি সমন্বয়ে গঠিত।

(ঘ) খুলনা টেলিযোগাযোগ অঞ্চল, খুলনা :

খুলনা, যশোর, কুষ্টিয়া, ফরিদপুর, বরিশাল, পটুয়াখালি, বাগেরহাট, সাতক্ষীরা, ঝিনাইদহ, নড়াইল, মাগুড়া, চুয়াডাঙ্গা, মেহেরপুর, রাজবাড়ী, মাদারীপুর, শরীয়তপুর, গোপালগঞ্জ, ঝালকাঠি, পিরোজপুর, ভোলা ও বরগুনা জেলাসমূহে সংস্থাপিত টেলিগ্রাফ ও টেলিফোন প্রতিষ্ঠানাদি সমন্বয়ে গঠিত।

(ঙ) রাজশাহী টেলিযোগাযোগ অঞ্চল, রংপুর :

রংপুর, কুড়িগ্রাম, নালমনিরহাট, নীলফামারী, গাইবান্ধা, দিনাজপুর, পঞ্চগড়, ঠাকুরগাঁ, বগুড়া, জয়পুরহাট, সিরাজগঞ্জ, পাবনা, রাজশাহী, চাঁপাইনবাবগঞ্জ, নাটোর ও নওগাঁ জেলাসমূহে সংস্থাপিত টেলিগ্রাফ ও টেলিফোন প্রতিষ্ঠানাদি সমন্বয়ে গঠিত।

(চ) ট্রান্সমিশন অঞ্চল, ঢাকা :

দেশের অভ্যন্তরীণ সকল দূরপাল্লার টেলিযোগাযোগ প্রতিষ্ঠানাদি সমন্বয়ে গঠিত।

(ছ) বৈদেশিক টেলিযোগাযোগ অঞ্চল, ঢাকা :

বহির্বিদেশের সহিত সংযুক্ত টেলিযোগাযোগ ব্যবস্থার সংস্থাপনাদি এবং দেশের টেলেক্স ও টেলিপ্রিন্টার সার্ভিস সংক্রান্ত সংস্থাপনাদি সমন্বয়ে গঠিত।

(জ) পল্লী টেলিযোগাযোগ পরিচালনা প্রকল্প, রাজশাহী :

পল্লী টেলিযোগাযোগ প্রকল্পের আওতায় বেল (বেলজিয়ার) এর টাটা (ভারত) কোম্পানী কর্তৃক সরবরাহকৃত ও স্থাপিত পল্লী এলাকায় ইউ.এইচ.এফ. সমূহের রক্ষাবেক্ষণ ও কার্য পরিচালনাই এই অঞ্চলের লক্ষ্য।

রংপুর, কুড়িগ্রাম, লালমনিরহাট, নীলফামারী, গাইবান্ধা, দিনাজপুর, পঞ্চগড়, ঠাকুরগাঁ, বগুড়া, জয়পুরহাট, সিরাজগঞ্জ, পাবনা, রাজশাহী, চাপাই নবাবগঞ্জ, নাটোর, মণগাঁ, কুষ্টিয়া, চুয়াডাঙ্গা, মেহেরপুর, যশোর, ঝিনাইদহ, মাগুড়া, নড়াইল ও সাতক্ষীরা জেলাসমূহের আওতাধীন থানা সমূহের ইউ.এই.এফ. লিংক ও টেলিযোগাযোগ স্থাপনাদি সমন্বয়ে গঠিত।

(ঝ) থানা টেলিযোগাযোগ পরিচালনা প্রকল্প, ঢাকা :

থানা টেলিযোগাযোগ প্রকল্পের আওতায় ফিনল্যান্ড কর্তৃক সরবরাহকৃত ও স্থাপিত থানা ইউ, এইচ, এফ লিংকসমূহের রক্ষাবেক্ষণ ও কার্য-পরিচালনাই এই অঞ্চলের লক্ষ্য।

মানিকগঞ্জ, টাংগাইল, জামালপুর, শেরপুর, ময়মনসিংহ, মেম্বাকোনা, কিশোরগঞ্জ, গাজীপুর, নরসিংদী, ঢাকা, নারায়ণগঞ্জ, মুন্সিগঞ্জ, হবিগঞ্জ, সুনামগঞ্জ, সিলেট, মৌলভীবাজার, রাজবাড়ী, মাদারীপুর, শরীয়তপুর, গোপালগঞ্জ, ফরিদপুর, বরিশাল, ঝালকাঠি, ভোলা, পিরোজপুর ও বরগুনা জেলাসমূহের আওতাধীন থানাসমূহের ইউ.এইচ.এফ. লিংক সম্বলিত টেলিযোগাযোগ স্থাপনাদি সমন্বয়ে গঠিত।

(ঞ) কেন্দ্রীয় দপ্তরে অবস্থিত আন্তর্জাতিক টেলিযোগাযোগ বিষয়াদি সংক্রান্ত পরিদপ্তর।

(ট) কেন্দ্রীয় দপ্তরে অবস্থিত অভ্যন্তরীণ টেলিযোগাযোগ রক্ষাবেক্ষণ ও পরিচালনা বিষয়াদি সংক্রান্ত পরিদপ্তর।

(ঠ) কেন্দ্রীয় দপ্তরে অবস্থিত বেতার ও কেরিয়ার বিষয়াদি সংক্রান্ত পরিদপ্তর।

২.১.৩ উপরোক্ত রক্ষাবেক্ষণ অঞ্চল পরিদপ্তর ছাড়াও সদস্য (রক্ষণ ও চালনা) এর সরাসরি তত্ত্বাবধানে নিম্ন-লিখিত দপ্তরসমূহ রহিয়াছে।-

(ক) স্থানীয় ও বৈদেশিক ক্রয়ের নিমিত্তে "পরিচালক (সংগ্রহ)" এর দপ্তর।

(খ) ক্রয়কৃত/সংগৃহীত মালামাল সঠিকভাবে গুদামজাতকরণ ও বিতরণ এবং তার কারখানায় বিভিন্ন ধরনের সামগ্রী তৈরীকরণের ব্যবস্থাপনার নিমিত্তে "পরিচালক (তার ভান্ডার ও কারখানা)" এর পরিদপ্তর।

(গ) দেশের সকল টেলিযোগাযোগ সংস্থাপনাদি ও অফিসসমূহের প্রয়োজনীয় শীতাতপ নিয়ন্ত্রন যন্ত্রাদি স্থাপন, চালনা ও রক্ষাবেক্ষণের নিমিত্তে "বিভাগীয় প্রকৌশলী (শীতাতপ নিয়ন্ত্রন)" এর দপ্তর।

(ঘ) টেলিযোগাযোগ যন্ত্রপাতি নিয়মিত পরীক্ষণ ও ত্রুটি নিয়ন্ত্রণের নিমিত্তে "বিভাগীয় প্রকৌশলী (ত্রুটি নিয়ন্ত্রণ)" এর দপ্তর।

২.১.৪ প্রতিটি রক্ষাবেক্ষণ অঞ্চলের ব্যবস্থাপনার দায়িত্বে নিয়োজিত আছেন একজন প্রধান কর্মাধ্যক্ষ (আঞ্চলিক প্রধান)। তাঁহার কাজের সহায়তার জন্য পরিচালক, বিভাগীয় প্রকৌশলী/সহকারী প্রধান কর্মাধ্যক্ষ/মুখ্য তত্ত্বাবধায়ক, উপ-বিভাগীয় প্রকৌশলী, সহকারী প্রকৌশলী/সহকারী পরিচালক ইত্যাদি পর্যায়ের কর্মকর্তা এবং অন্যান্য কর্মচারী নিয়োজিত আছেন।

প্রতিটি পরিদপ্তরের প্রধান হিসাবে নিয়োজিত আছেন একজন পরিচালক এবং তাহাকে সহায়তা করিবার জন্য বিভাগীয় প্রকৌশলী/মুখ্য তত্ত্বাবধায়ক, উপ-বিভাগীয় প্রকৌশলী, সহকারী প্রকৌশলী/সহকারী পরিচালক ইত্যাদি পর্যায়ের কর্মকর্তা এবং অন্যান্য কর্মচারী নিয়োজিত আছেন।

পুনঃ নবীকরণ ও প্রতিস্থাপন কর্মসূচী

১৯৯৭-৯৮ সালে বাংলাদেশ তার ও টেলিফোন বোর্ড পুনঃনবীকরণ ও প্রতিস্থাপন কাজের অধীনে নিম্নবর্ণিত ই.এম.ডি. এক্সচেঞ্জ স্থাপন করিয়াছে :

১।	পিরোজপুরে	:	৩০০ লাইন
২।	বাগেরহাটে	:	৪০০ লাইন
৩।	নড়াইলে	:	৩০০ লাইন
৪।	বরগনায়	:	১০০ লাইন
৫।	রংপুরে	:	৫০০ লাইন
৬।	দিনাজপুরে	:	৫০০ লাইন
৭।	জয়পুরহাটে	:	৩০০ লাইন
৮।	মোপালপাঞ্জে	:	২০০ লাইন
৯।	ঠান্ডাপুরে	:	৭০০ লাইন
১০।	খাগড়াছড়িতে	:	১০০ লাইন
১১।	মানিকগঞ্জে	:	২০০ লাইন
১২।	মিরকাদিমে	:	২০০ লাইন
১৩।	শ্রীমঙ্গলে	:	৩০০ লাইন
মোট			: ৪,১০০ লাইন

দেশের টেলিফোন এক্সচেঞ্জ সম্প্রসারণের বর্তমান অবস্থা

১৯৯৬-৯৭ ও ১৯৯৭-৯৮ অর্থ বৎসরের অঞ্চল/এলাকাওয়ারী টেলিফোন এক্সচেঞ্জ সম্প্রসারণের একটি চিত্র সারণী - ২ এ তুলিয়া ধরা হইল :

থানা পর্যায়ে এক্সচেঞ্জ সম্প্রসারণ

সারণী - ২

	১৯৯৬-৯৭					১৯৯৭-৯৮				
	স্বয়ংক্রিয়		ম্যানুয়েল			স্বয়ংক্রিয়		ম্যানুয়েল		
অঞ্চল	ডিজিট	এলাকা	সিবি	ম্যাগ	মোট	ডিজিট	এলাকা	সিবি	ম্যাগ	মোট
ঢাকা	১৩	২৬	১৭	৭১	১২৭	১৩	২৪	২১	৬৮	১২৬
চট্টগ্রাম	১২	৩২	৩৬	১১২	১৯২	১৩	৩১	৩৮	১০৮	১৯০
খুলনা	০৭	৩৫	৩৫	৮৬	১৬৩	০৮	৩৬	৪১	৮৩	১৬৮
রাজশাহী	০৩	২১	২৯	৯০	১৪৩	০৩	২১	৩৬	৮৪	১৪৪
মোট	৩৫	১১৪	১১৭	৩৫৯	৬২৫	৩৭	১১২	১৩৬	৩৪৩	৬২৮

টেলিফোন এক্সচেঞ্জের ধারণ ক্ষমতা, সংযোগ সংখ্যা ও অপেক্ষমান চাহিদা

বাংলাদেশ তার ও টেলিফোন বোর্ডের সামগ্রিক কাজ কর্মের বেশীর ভাগই টেলিফোন রক্ষণাবেক্ষণ ও চালনা লইয়াই আবর্তিত। টেলিফোন সংযোগ এবং টেলিফোন কল হইতেই বোর্ডের রাজস্বের সিংহভাগ অর্জিত হয়। দেশের টেলিফোন সংযোগ সংখ্যা এখনও চাহিদার তুলনায় অপরিমিত। ১৯৯৬-৯৭ অর্থ বৎসরে দেশের টেলিফোন এক্সচেঞ্জসমূহের ধারণ ক্ষমতা ছিল ৪,৪০,৪৯১ এবং ১৯৯৭-৯৮ অর্থ বৎসরের ৩৪শে জুন পর্যন্ত তাহা বৃদ্ধি পাইয়া হয় ৪,৬২,৫৭৩। ১৯৯৬-৯৭ ও ১৯৯৭-৯৮ অর্থ বৎসরের অঞ্চলওয়ারী টেলিফোন এক্সচেঞ্জসমূহের ধারণ ক্ষমতা, সংযোগ সংখ্যা এবং অপেক্ষমান চাহিদার তুলনামূলক বিবরণী নিম্নের সারণী - ৩, ৪ ও ৫ - এ প্রদান করা হইল :-

টেলিফোন এক্সচেঞ্জসমূহের ধারণ ক্ষমতা

সারণী - ৩

অঞ্চলের নাম	১৯৯৬-৯৭			১৯৯৭-৯৮		
	ব্যয়ক্রিয়	ম্যানুয়েল	মোট	ব্যয়ক্রিয়	ম্যানুয়েল	মোট
ঢাকা	২,৪৩,০৫৯	৮,২৬১	২,৫১,৩২০	২৪৬,১৬৬	৮,৬০১	২,৫৪,৭৬৭
চট্টগ্রাম	৭৯,০০০	১২,৫৩৯	৯১,৫৩৯	৯১,৯২০	১৩,৮০৭	১,০৫,৭২৭
খুলনা	৪৫,৩০০	১০,৬৪৩	১,০১,২৪৩	৪৭,৬০০	১১,১৮৯	৫৮,৭৮৯
রাজশাহী	৩৩,৩২০	৮,৩৬৯	৪১,৬৮৯	৩৪,০২০	৯,২৭০	৪৩,২৯০
মোট	৪,০০,৬৭৯	৩৯,৮১২	৪,৪০,৪৯১	৪,১৯,৭০৬	৪২,৮৬৭	৪,৬২,৫৭৩

টেলিফোন সংযোগ সংখ্যা

সারণী - ৪

অঞ্চলের নাম	১৯৯৬-৯৭			১৯৯৭-৯৮		
	ব্যয়ক্রিয়	ম্যানুয়েল	মোট	ব্যয়ক্রিয়	ম্যানুয়েল	মোট
ঢাকা	২,১৩,৯২৭	৬,৭০০	২,২০,৬২৭	২,৩৪,৯০৩	৭,১৮৯	২,৪২,০৯২
চট্টগ্রাম	৬১,২৩৫	১০,০০১	৭১,২৩৬	৭৬,৫১৯	১০,৪৯৭	৮৭,০১৬
খুলনা	৩৪,৯৬০	৮,৯৯০	৪৩,৯৫০	৩৯,২৫৫	৯,৬৪৯	৪৮,৯০৪
রাজশাহী	২৫,১৮১	৭,০২৩	৩২,২০৪	২৭,২৮৭	৭,৪৪৮	৩৪,৭৩৫
মোট	৩,৩৫,৩০৩	৩২,৭১৪	৩,৬৮,০১৭	৩,৭৭,৯৬৪	৩৪,৭৮৩	৪,১২,৭৪৭

টেলিফোন সংযোগের জন্য অপেক্ষমান চাহিদা

সারণী - ৫

অঞ্চলের নাম	ব্যয়ক্রিয়	ম্যানুয়েল	মোট
ঢাকা	৮৫,৯২৮	৩,০৯৩	৮৯,০২১
চট্টগ্রাম	১৫,৩২০	৩,৩০১	১৮,৬২১
খুলনা	১১,৫৮৩	৪,৩৬১	১৫,৯৪৪
রাজশাহী	৭,২৫৩	৪,৫৮১	১১,৮৩৪
মোট	১,২০,০৮৪	১৫,৩৩৬	১,৩৫,৪২০

প্রাতিজনিক (পিএবিএক্স) শাখা এক্সচেঞ্জ :

প্রাতিজনিক শাখা এক্সচেঞ্জ স্থাপন, প্রতিস্থাপন, রক্ষনাবেক্ষণ ও চালনা বেসরকারী ঋতে ন্যস্ত হওয়ার ফলে সরকারীভাবে স্থাপিত এই ধরনের এক্সচেঞ্জের সংখ্যা ক্রমান্বয়ে নিম্ন গতি পরিলক্ষিত হইতেছে। ১৯৯৬-৯৭ ও ১৯৯৭-৯৮ অর্থ বৎসরের পিএবিএক্স এক্সচেঞ্জের সংখ্যা, ধারণক্ষমতা ও সংযোগ সংখ্যার একটি তুলনামূলক বিবরণী নিম্নের সারণী - ৬ এ প্রদান করা হইল :

সারণী - ৬

১৯৯৬-৯৭				১৯৯৭-৯৮		
স্বাক্ষরের নাম	এক্সচেঞ্জ সংখ্যা	ধারণ ক্ষমতা	সংযোগ সংখ্যা	এক্সচেঞ্জ সংখ্যা	ধারণ ক্ষমতা	সংযোগ সংখ্যা
ঢাকা	২৪১	১০,৩২৫	৮,৪৭৫	১৬০	৭,৪৮৩	৭,২৭১
চট্টগ্রাম	১২৪	৬,৭৫১	৪,৯৬৭	১২৪	৬,৭৫৯	৪,৯৬৭
খুলনা	৩৬	২,৭৮৭	২,৩৫২	৩৩	১,৫০৪	১,৩৬০
রাজশাহী	২০	১,৭৬৩	১,২৫৫	১৬	১,৪৫৬	১,০০৫
মোট	৪২১	২১,৬২৬	১৭,০৪৯	৩৬৬	১৬,১৯২	১৪,৫০৩

পাবলিক কল অফিস ও কার্ডফোন ব্যবস্থা

বাংলাদেশ তার ও টেলিফোন বোর্ড টেলিফোন সুবিধা বর্ধিত দরিদ্র জনগোষ্ঠীর সুবিধার্থে দেশের প্রত্যন্ত অঞ্চলে পিসিও টেলিফোন এবং বড় বড় শহর, জেলা শহর, খানায় ও গ্রোথ সেন্টারে কার্ডফোন ব্যবস্থা চালু করিয়াছে। নিম্নে ১৯৯৭-৯৮ অর্থ বৎসরে সারা দেশে কার্যরত পিসিও এবং কার্ডফোনের বিবরণী প্রদান কর হইল :-

১। পিসিও

(ক) লাইন ল্যান্ড (দূরপাল্লা ও স্থানীয়)	৪৪১টি
(খ) বেতার পিসিও	২৫৪টি
মোট :	৬৯৫

২। কার্ডফোন

(ক) নন-আই.এস.ডি.	৬৩৯টি
(খ) আই, এস, ডি, সুবিধা সহ	৬৮৯টি
মোট :	১,৩২৮টি

১৯৯৭-৯৮ অর্থ বৎসরে কার্যরত টেলিগ্রাফ অফিসের ধরণ ও সংখ্যা

১।	আই. টি. ও	:	১টি
২।	সি. টি. ও	:	২টি
৩।	ডি. টি. ও	:	১৩টি
৪।	এস. টি. ও	:	২৭২টি
৫।	এক্সচেঞ্জ টি. ও	:	১৬২টি
৬।	ই. ডি. পি. সি. ও	:	৩৭টি
৭।	কম্বাইন্ড	:	২৯২টি

মোট : ৭৭৯টি

১৯৯৭-৯৮ অর্থ বৎসরের টেলিগ্রাফ রাজস্ব আদায়ের বিবরণী

কার্ডফোন, ফ্যাক্স, ওটিডি ইত্যাদি ব্যবস্থা প্রবর্তনের ফলে ক্রমান্বয়ে টেলিগ্রাম বার্তার সংখ্যা হ্রাস পাইতেছে। যাহার ফলে টেলিগ্রাফ রাজস্বও ক্রমান্বয়ে নিম্নগতি পরিলক্ষিত হইতেছে। ১৯৯৭-৯৮ অর্থ বৎসরে টেলিগ্রাফ রাজস্ব আদায়ের অঞ্চলওয়ারী বিবরণী নিম্নে প্রদান করা হইল :

অঞ্চলের নাম	বার্তা সংখ্যা		রাজস্ব আদায় (টাকায়)	
	দেশী	বিদেশী	দেশী	বিদেশী
ঢাকা টেলিযোগাযোগ অঞ্চল	২,৩১,৫৫৭	৭,১৮২	২১,২৩,৭১৫.৯৯	৭,৫৩,৭৮১.৭০
চট্টগ্রাম টেলিযোগাযোগ অঞ্চল	২,১৫,৯৯৮	২০,১৫০	১৪,৪৫,০৬৮.০০	১২,১৬,৯৫০.০০
খুলনা টেলিযোগাযোগ অঞ্চল	১,৪৪,৮০২	৭,৫৪৩	১৬,৩৯,৩৩০.০০	৪,১৮,৬২০.০০
রাজশাহী টেলিযোগাযোগ অঞ্চল	১,৬৩,৯৩৬	১,৯৭৬	৪,০০,৬৫১.০৫	১,৪০,৯১৪.৫০
মোট	৭,৫৬,২৯৩	৩৬,৮৫১	৫৬,০৮,৭৬৪.৯০	২৫,৩০,২৬৬.২০

বাংলাদেশ তার ও টেলিফোন বোর্ড এর তার কারখানায় ১৯৯৭-৯৮ সালে উৎপাদিত মালামালের বিবরণী :

বাংলাদেশ তার ও টেলিফোন বোর্ডের অধীনস্থ তার কারখানায় বোর্ডের নিজস্ব প্রয়োজনে যাবতীয় টেলিফোন লাইন টোল ও আসবাবপত্র তৈরী করা হয়। নিম্নে ১৯৯৬-৯৭ ও ১৯৯৭-৯৮ সালে তার কারখানায় উৎপাদিত পণ্যের বিবরণী প্রদান করা হইল :

প্রধান প্রধান আইটেম/শ্রেণী সমূহ	আলোচ্য অর্থ বৎসর (৯৭-৯৮)		পূর্ববর্তী অর্থ বৎসর (১৯৯৬-৯৭)		মন্তব্যঃ
	লক্ষ্য মাত্রা	অর্জিত মাত্রা	লক্ষ্য মাত্রা	অর্জিত লক্ষ্যমাত্রা	
১। যাবতীয় টেলিফোন লাইন টোল	১,২৪,৭৬,৬৪৬.২২	১,২৪,৭৬,৬৪৬.২২	২৬,৪৮৯,৭৬২.৫১	২৬,৪৮৯,৭৬২.৫১	উৎপাদনের লক্ষ্যমাত্রা প্রাপ্ত চাহিদার প্রেক্ষিতে
২। যাবতীয় আসবাবপত্র (কার্টের ও টীলের)	৪৫৩,০৬৪.৬১	৪৫৩,০৬৪.৬১	৫৩,২৭,৪৫৭.৯২	৫৩,২৭,৪৫৭.৯২	নির্ধারণ করা হইয়াছে।
মোট	১,২৯,২৯,৭১০.৮৩	১,২৯,২৯,৭১০.৮৩	৩,১৮,১৭,২২০.৪৩	৩,১৮,১৭,২২০.৪৩	

অভ্যন্তরীণ টেলিযোগাযোগ ব্যবস্থা

থানা, পল্লী, ৮৯টি থানা ও চট্টগ্রাম টেলিযোগাযোগ অঞ্চলের অধীনস্থ বেতার ও ক্যারিয়ার স্থাপনাদি ছাড়া এই অঞ্চল, বিটিটিবির আওতাধীন, দেশের অভ্যন্তরীণ :

- ১) যাবতীয় এইচ এফ/ডি এইচ এফ/ইউ এইচ এফ ও মাইক্রোওয়েভ পদ্ধতির এনালগ ও ডিজিটাল বেতার লিংক ও স্থাপনাদি।
- ২) এতদসংশ্লিষ্ট ক্যারিয়ার স্থাপনাদি।
- ৩) এনইসি, আলকাটেল এন ডব্লিউডি ট্যাক্স এক্সচেঞ্জ স্থাপনাদি এবং
- ৪) সিলেটে বৃটিশ টেলিকম কর্তৃক স্থাপিত উপগ্রহ ভূকেন্দ্র স্থাপনাদির সমন্বয়ে গঠিত।

এই অঞ্চলের রক্ষণাবেক্ষণ ও কার্য পরিচালনার দায়িত্বে একজন প্রধান কর্মাধ্যক্ষ নিয়োজিত আছেন। ট্রান্সমিশন অঞ্চলের আওতাধীন বিভিন্ন টেলিযোগাযোগ পদ্ধতি সম্পর্কিত তথ্য নিয়ে প্রদত্ত হইল:-

(ক) মাইক্রোওয়েভ পদ্ধতি

ক্রমিক নং	এনালগ মাইক্রোওয়েভ পদ্ধতি	ডিজিটাল মাইক্রোওয়েভ পদ্ধতি
১।	এনইসি-১৮০০ চ্যানেল	ফুজিৎসু-১৪০ মেগাবিট
২।	ফুজিৎসু-৯৬০ চ্যানেল	আলকাটেল-১৪০ মেগাবিট
৩।	জিটিই-৯৬০ চ্যানেল	জে আর সি-৩৪ মেগাবিট
মোট মাইক্রোওয়েভ স্টেশনের সংখ্যা		৪৪টি

(খ) ইউ, এইচ, এফ. পদ্ধতি

ক্রমিক নং	এনালগ ইউএইচএফ পদ্ধতি	ডিজিটাল ইউএইচএফ পদ্ধতি
১।	মটরোলা-১২০ চ্যানেল	হ্যারিস-৮ চ্যানেল
২।	মটরোলা-৬০ চ্যানেল	নোকিয়া-২ চ্যানেল
৩।	আনরিটুস-২৪ চ্যানেল	টিআরটি-২ মেগাবিট
৪।	ওকি-২৪ চ্যানেল	
মোট ইউএইচএফ স্টেশনের সংখ্যা		৮৮টি

(গ) ক্যারিয়ার পদ্ধতি

- ১। ক্যারিয়ার স্টেশনের সংখ্যা ৯৪টি
- ২। ক্যারিয়ার চ্যানেল সংখ্যা ১৮,০০০টি।

(ঘ) ট্রাক অটোমেটিক এক্সচেঞ্জ (ট্যাক্স) :

১৯৯৭-৯৮ আর্থিক সালের ৩০শে জুন পর্যন্ত দেশের এনইসি ট্যাক্সের সংখ্যা ৪টি (ঢাকা, চট্টগ্রাম, খুলনা ও বগুড়া) এবং আলক্যাটেল ট্যাক্সের সংখ্যা ৩টি (ঢাকা, চট্টগ্রাম ও খুলনা)। ১৯৯৮ সালের ৩০শে জুন পর্যন্ত এন.ডব্লিউ.ডি. স্টেশনের সংখ্যা ১০০টি (৬৪টি জেলা সমরে ৬৪টি এবং অন্যান্য স্থানে ৩৬টি)। ১৯৯৭-৯৮ সালের এন ডব্লিউ ডি সার্কিটের ট্যাক্সভিত্তিক ধারণ ক্ষমতা ও কার্যরত সংখ্যা নিম্নরূপ।

ক্রমিক নং	ট্যাক্সের নাম	ধারণ ক্ষমতা		কার্যরত সংখ্যা		মোট	
		এনইসি	আলক্যাটেল	এনইসি	আলক্যাটেল	ধারণ ক্ষমতা	কার্যরত
১।	ঢাকা ট্যাক্স	৯৩৬১	৬০০০	৬৬৫৬	৫২০০	১৫,৩৬১	১১,৮৫৬
২।	খুলনা ট্যাক্স	২৫০৯	৩১২০	১৫৩২	১৮৯৮	৫,৬২৯	৩,৪৩০
৩।	চট্টগ্রাম ট্যাক্স	১৬০৩	৩০০০	১১১১	৩০০০	৪,৬০৩	৪,১১১
৪।	বগুড়া ট্যাক্স	১৯১১	-	১২৯৮	-	১,৯১১	১,২৯৮
	মোট	১৫,৩৮৪	১২,১২০	১০,৫৯৭	১০,০৯৮	২৭,৫০৪	২০,৬৯৫

(ঙ) ভিএফটি পদ্ধতি :

১।	ভিএফটি স্টেশনের সংখ্যা	:	১০টি
২।	ভিএফটি ক্যাপাসিটি	:	৮৯০টি
৩।	কার্যরত সংখ্যা	:	৭৪৬টি
৪।	আন্তঃনিকে	:	১৩টি

(চ) ওয়ারলেস পিসিও/গ্রাহক/ট্র্যাংক :

ক্রমিক নং	পদ্ধতি	বেসের সংখ্যা	ওয়ারলেস পিসিও	সাবস্ক্রাইপস	ট্র্যাংকল
১।	ওয়ারলেস বেস	৩৪টি	১০১টি	-	-
২।	মালাটি গ্রাহকসেস (এনালগ)	৩১টি	৮০টি	১৭৮টি	১২৪টি
	মোট	৬৫টি	১৮১টি	১৭৮টি	১২৪টি

(ছ) ডি আর মাস পদ্ধতি

১। এনইসি ডিজিটাল রেডিও মানচিত্র এক্সেস পদ্ধতি

সারণী - ১২

ক্রমিক নং	বেসের নাম	মোট টারমিনালের সংখ্যা	মোট ধারণ ক্ষমতা জুন '১৬	মোট সংযোগ জুন '১৮
১।	ঢাকা	৫০৪	১৬	২৭১
২।	চট্টগ্রাম	২৮০	৪	১০০
৩।	মৌলভীবাজার	২৪০	০	৯
মোট	৩	১০২৪	২০	৩৮০

২। টি আর টি ডিজিটাল রেডিও মানচিত্র এক্সেস পদ্ধতি

সারণী - ১৩

ক্রমিক নং	বেসের নাম	মোট টারমিনালের সংখ্যা	মোট ধারণ ক্ষমতা জুন '১৮	মোট সংযোগ
১।	পটুয়াখালী	২০	৮০	১৬টি পিসিও
২।	বরগুনা	১০	৪০	৫টি পিসিও
মোট	২	৩০	১২০	২১টি পিসিও

(জ) (অপারেটর ট্রাক ডায়ালিং) (ওটিডি) :

দূরপাল্লা ও মানচিত্র এক্সেস ৫২টি

(ঝ) সিলেট উপগ্রহ ভূ-কেন্দ্র

অন্তর্ভুক্ত কার্যরত সার্কিটের সংখ্যা ১৫১টি

(ঞ) অন্যান্য

১। তি এইচ এফ সিলেট চ্যানেল ৫টি

২। ঢাকা ট্রাঙ্ক এররচেন্স সার্কিট ১৪১টি

৩। হট লাইন ৬৭টি

৪। টিভি ট্রান্সমিশন লিংক ১১টি (ঢাকা, চট্টগ্রাম, কক্সবাজার, মাইজদী, খুলনা, ঝিনাইদহ, নাটোর, রংপুর, ঠাকুরগাঁও, ময়মনসিংহ, সিলেট)।

৫। টেলিগ্রাফ টিপি ৪০৫টি

৬। বেতার টেলিগ্রাফ স্টেশন ২টি

৭। এম, এক স্টেশন ১টি

৮। এস এন্ড ডি ফোন ১৫১টি

৯। জাহাজ হইতে তীরে এইচ এফ ও এম এক পদ্ধতির যোগাযোগ ব্যবস্থা।

৮৯ থানা রেডিও লিংক (এম এন্ড ও)

৮৯ থানা রেডিও লিংক প্রকল্পের আওতায় সরবরাহকৃত ও স্থাপিত টিআরটি রেডিও লিংক সমূহের রক্ষণাবেক্ষণ ও কার্যচালনার দায়িত্বে একজন পরিচালক নিয়োজিত আছেন।

মানিকগঞ্জ, নরসিংদী, হবিগঞ্জ, পটুয়াখালী, পাবনা, ব্রাহ্মণবাড়ীয়া, কুমিল্লা, বাগেরহাট, খুলনা, চট্টগ্রাম, রাঙ্গামাটি, কক্সবাজার, চাঁদপুর, ফেনী, লক্ষ্মীপুর ও নোয়াখালী জেলা সমূহের আওতাধীন থানা ইউ এইচ এক লিংক স্থাপনাদির সমন্বয়ে এই অঞ্চল গঠিত।

৮৯ থানার আওতাধীন রেডিও লিংকের বিবরণী

সারণী - ১৪

মোট বেসের সংখ্যা	মোট টারমিনালের সংখ্যা	মোট রিপিটারের সংখ্যা	মোট ওটিভির সংখ্যা	মোট কার্ডকোনের সংখ্যা	মোট এনডট্রিউভির সংখ্যা	মোট ট্রান্স সার্কিটের সংখ্যা	মোট হট লাইনের সংখ্যা
১৭	৭৬	২	১৬৫	৭১	১৩২	৪৬	৩

থানা টেলিযোগাযোগ প্রকল্প, ঢাকা

থানা টেলিযোগাযোগ প্রকল্পের আওতায় সরবরাহকৃত ও স্থাপিত থানা নোکیয়া ডিজিটাল ইউ, এইচ, এফ লিংক সমূহের রক্ষণাবেক্ষণ ও কার্য পরিচালনার দায়িত্বে একজন প্রধান কর্মাধ্যক্ষ নিয়োজিত আছেন।

মানিকগঞ্জ, টাঙ্গাইল, জামালপুর, শেরপুর, ঢাকা, নারায়ণগঞ্জ, ময়মনসিংহ, নেত্রকোনা, কিশোরগঞ্জ, গাজীপুর, নরসিংদী, মুন্সিগঞ্জ, হবিগঞ্জ, সুনামগঞ্জ, মৌলভীবাজার, সিলেট, বরিশাল, ঝালকাঠি, জেলা, শিরোজপুর, বরগুনা, ব্রাহ্মণবাড়ী, মাদারীপুর, শরিয়তপুর, ফরিদপুর ও গোপালগঞ্জ জেলা সমূহের আওতাধীন থানা সমূহের ইউ, এইচ, এফ লিংক সম্বলিত টেলিযোগাযোগ স্থাপনাদি সমন্বয়ে এ অঞ্চল গঠিত।

থানা টেলিযোগাযোগ অঞ্চলের নোক্রিয়া ৬০ চ্যানেল ডিজিটাল ইউ, এইচ, এক লিংকের বিবরণী :

সারণী - ১৫

নোক্রিয়া ডিজিটাল ইউ এইচ এক লিংকের সংখ্যা	মোট ট্রাংক সার্কিটের সংখ্যা	মোট এটিউভির সংখ্যা	মোট কার্ডভানের সংখ্যা	অন্যান্য
১৬৯	১৬৯	৩০৬	১০৪	

পল্লী টেলিযোগাযোগ প্রকল্প, রাজশাহী

পল্লী টেলিযোগাযোগ প্রকল্পের আওতার সরবরাহকৃত ও স্থাপিত উপজেলা বেল এবং টাটা ইউ, এইচ, এক লিংক সমূহের রক্ষণাবেক্ষণ ও কার্য পরিচালনার দায়িত্বে একজন প্রধান কর্মাধ্যক্ষ নিয়োজিত আছেন।

দিনাজপুর, ঠাকুরগাঁও, পঞ্চগড়, রংপুর, লালমনিরহাট, নীলফামারী, কুড়িগ্রাম, গাইবান্ধা, বগুড়া, জয়পুরহাট, রাজশাহী, চাঁপাইনবাবগঞ্জ, নাটোর, পাবনা, সিরাজগঞ্জ, কুষ্টিয়া, চুয়াডাঙ্গা, মেহেরপুর, যশোহর, ঝিনাইদহ, মাগুরা, নড়াইল, সাতক্ষীরা জেলা সমূহের আওতাধীন থানা সমূহের ইউ, এইচ, এক লিংক সম্বলিত টেলিযোগাযোগ স্থাপনাদি সমন্বয়ে গঠিত

সারণী - ১৬

নং	বেল ১২০ চ্যানেল ডিজিটাল ইউ, এইচ, এক লিংকের সংখ্যা	মোট টেশনের সংখ্যা	মোট এটিউভির সংখ্যা	মোট ট্রাংক সার্কিটের সংখ্যা	মোট কার্ডভানের সংখ্যা	মোট এনডট্রিউভির সংখ্যা	অন্যান্য
১।	১৩৪	১৩৬	২৬০	১০২	৯৪	২৩	২

সারণী - ১৭

কার্যরত ডিজিটাল মার্কেট এক্সেস ডি.এইচ.এফ. বেস রেজিও সিস্টেম (টাটা) :

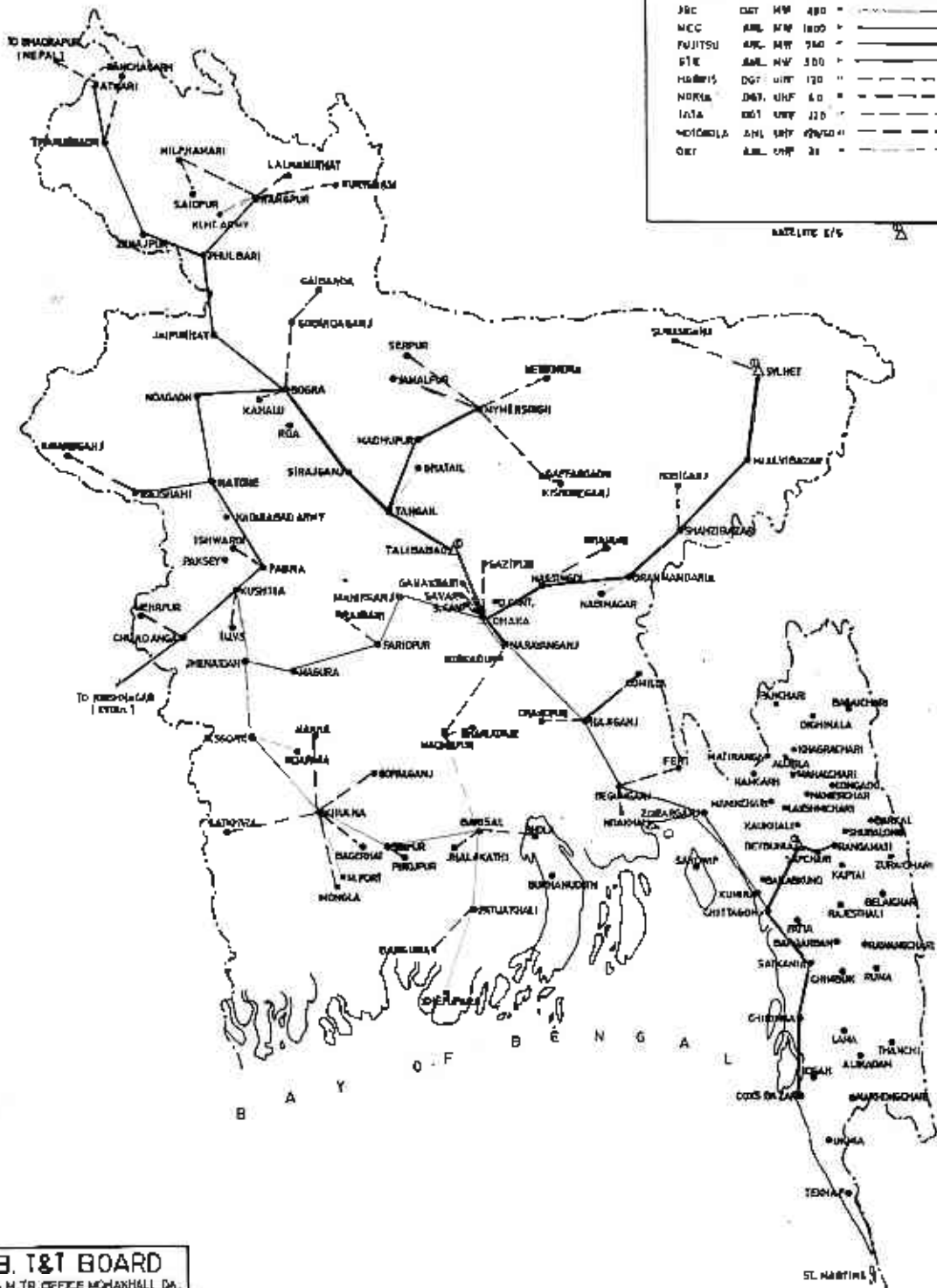
ক্রমিক নং	বেইসের জন্য নির্ধারিত স্থান	R.F. & Capacity
১।	ফরিদপুর	৪+১০
২।	মণোর	৪+১০
৩।	খুলনা	৪+২০
৪।	রাজশাহী	৪+১০
৫।	মৌলভীবাজার	৪+১০
৬।	কুমিল্লা	৪+১০
৭।	ঢাকা-৪	৪+২০
৮।	লক্ষীপুর	৪+১০
৯।	সিরাজগঞ্জ	৪+২০
১০।	হরিশাল	৪+১০
১১।	রংপুর	৪+১০
১২।	গোপালগঞ্জ	৪+১০

MICROWAVE & UHF LINKS

LEGEND:

FUJITSU	DGT. MW	1000	cm.	—————
ALCATEL	DGT. MW	1000	"	—————
JRC	DGT. MW	480	"	—————
NCC	AMB. MW	1800	"	—————
FUJITSU	AMB. MW	750	"	—————
STC	AMB. MW	500	"	—————
HARRIS	DGT. UHF	120	"	- - - - -
NORTEL	DGT. UHF	6.0	"	- - - - -
INRA	DGT. UHF	220	"	- - - - -
MOYOROLA	AMB. UHF	120/150	"	- - - - -
OKT	AMB. UHF	21	"	- - - - -

NATLITE 17/5



B. I&T BOARD
 G.N. TR. OFFICE MOHANALLI DA.
 DRAWN BY: M. A. MATIN TR. GA.
 SCALE 1:30 miles DT. 12. 10. 1997

আন্তর্জাতিক টেলিযোগাযোগ ব্যবস্থা

বহির্বিদেশের সহিত বাংলাদেশের যোগাযোগের অন্যতম মাধ্যম হইতেছে আন্তর্জাতিক টেলিযোগাযোগ ব্যবস্থা। দেশের অর্থনৈতিক, সামাজিক ও বাণিজ্যিক অবকাঠামো উন্নয়নে আন্তর্জাতিক টেলিযোগাযোগ ব্যবস্থার ভূমিকা গুরুত্বপূর্ণ। তাই আজকের তথ্য প্রবাহের যুগে বহির্বিদেশের সাথে সুষ্ঠু ও দ্রুত তথ্য আদান প্রদানের জন্য আন্তর্জাতিক টেলিযোগাযোগ ব্যবস্থার উন্নয়ন অপরিহার্য।

বর্তমান বিশ্ব বাণিজ্য ব্যবস্থায় বাংলাদেশের সহিত বহির্বিদেশের আন্তর্জাতিক টেলিযোগাযোগ সুবিধাকে দ্রুত ও সহজতর করার শব্দে বাংলাদেশ তার ও টেলিফোন বোর্ড (বিটিটিবি) বৈদেশিক দেশসমূহের সাথে আন্তর্জাতিক সার্কিট সংখ্যা বৃদ্ধির চেষ্টা অব্যাহত রাখিয়াছে। বিটিটিবি জুন, ১৯৯৮ পর্যন্ত বৈদেশিক দেশসমূহের সহিত ১৮৪১ আন্তর্জাতিক সার্কিট প্রতিষ্ঠা করিয়াছে। এই সার্কিট সমূহের মধ্যে রহিয়াছে টেলিফোন, টেলেক্স, টেলিগ্রাম ও জাটা। আন্তর্জাতিক টেলিযোগাযোগ ব্যবস্থায় বিটিটিবির ২৪টি দেশের ২৯টি অপারেটরের সহিত সরাসরি এবং ১৮১টি দেশের সহিত ট্রানজিট সার্কিট চালু রহিয়াছে।

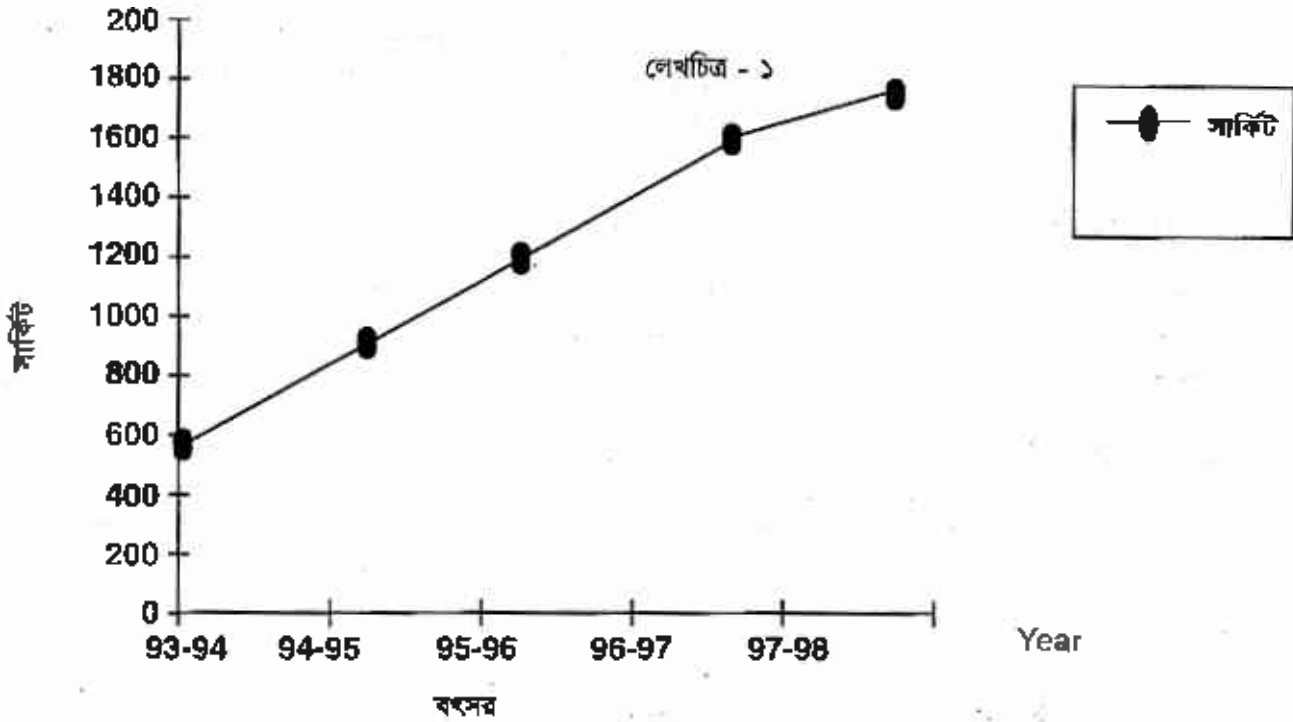
বাংলাদেশ তার ও টেলিফোন বোর্ডের বৈদেশিক সার্কিটসমূহ (১৯৯৭-৯৮)

ক্রমিক নং	দেশ	টেলিফোন সার্কিট						টেলেক্স / ভাটা			
		বেতবুনিয়া উপগ্রহ ভূ-কেন্দ্র	তালিবাবাদ উপগ্রহ ভূ-কেন্দ্র	মহাঝালী উপগ্রহ ভূ-কেন্দ্র	সিলেট উপগ্রহ ভূ-কেন্দ্র	মাইক্রো ওয়েভ	মোট	টিএক্স	টিজি	টিজিপি	ভাটা
০১	অস্ট্রেলিয়া	-	-	৫৮ IDR	-	-	৫৮	-	-	-	১
০২	বাহরাইন	-	৫ SCPC	-	-	-	৫	-	-	-	-
০৩	কানাডা	-	-	৩০ IDR	-	-	৩০	-	-	-	-
০৪	চীন	-	-	৮ IDR	-	-	০৮	-	-	-	-
০৫	ফ্রান্স	-	-	৩০ IDR	-	-	৩০	৬	-	-	-
০৬	জার্মানী	-	-	৩০ IDR	-	-	৩০	৯	-	-	-
০৭	হংকং	২০ FDM	-	২৯ IDR	-	-	৪৯	১৯	১	১০	৮
০৮	ভারত (কলিকাতা)	-	-	৫৮ IDR	-	৫৪	১১২	২১	২	৩	৩
০৯	ইন্দোনেশিয়া	-	-	৮ IDR	-	-	০৮	-	-	-	-
১০	ইতালী	-	-	৩০ IDR	-	-	৩০	৬	১	-	-
১১	জাপান (কেজিডি)	১১ FDM	-	১৪০ IDR	-	-	১৫১	৯	১	৮	-
	জাপান (আইটিজে)	৪৮ IDR	-	-	-	-	৪৮	-	-	-	-
	জাপান (আইডিসি)	৩০ IDR	-	-	-	-	৩০	-	-	-	-
১২	কোরিয়া (কেটি)	-	-	৩০ IDR	-	-	৩০	৫	-	-	-
	কোরিয়া (ডেকম)	-	-	১৬ IDR	-	-	১৬	-	-	-	-
১৩	মালয়েশিয়া	-	-	৩০ IDR	-	-	৩০	-	-	-	১
১৪	নেপাল	-	-	-	-	১২	১২	-	-	-	-
১৫	নেদারল্যান্ড	-	-	১৪ IDR	-	-	১৪	-	-	-	-
১৬	পাকিস্তান	১৬ FDM	-	-	-	-	১৬	৭	১	-	-
১৭	কাতার	৭ FDM	-	-	-	-	৭	-	-	-	-
১৮	সিলোপুর	৯০ IDR	-	৩০ IDR	-	-	১২০	১৬	১	১	৩
১৯	সৌদিআরব	৪৫ FDM	-	৯০ IDR	-	-	১৩৫	-	-	-	-
২০	শ্রীলংকা	-	৩ SCPC	-	-	-	৩	৩	-	-	-
২১	থাইল্যান্ড	-	-	১৬ IDR	-	-	১৬	৬	১	১	-
২২	ইউএই	৩৮ FDM	-	৬০ IDR	-	-	৯৮	১০	১	১	-
২৩	ইউকে	-	১৮০ IDR	-	১২০ IDR	-	৩০০	২৭	১	৩	-
২৪	ইউএসএ (এনসিআই)	-	৩৫ IDR	১৮০ IDR	-	-	২১৫	২	-	-	-
	ইউএসএ (এটিএজটি)	-	১৮০ IDR	-	-	-	১৮০	৩৮	-	-	১
	ইউএসএ (শিট)	-	-	৬০ IDR	-	-	৬০	০	-	-	-
	মোট	৩০৫	৪০৩	৯৪৭	১২০	৬৬	১৮৪১	১৮২	১২	২৭	১৭

টি একন = টেলেকস, টিজি = টেলিগ্রাফ সার্ভিস, টিজিপি = প্রাইভেট লীজ টেলিগ্রাফ সার্ভিস।

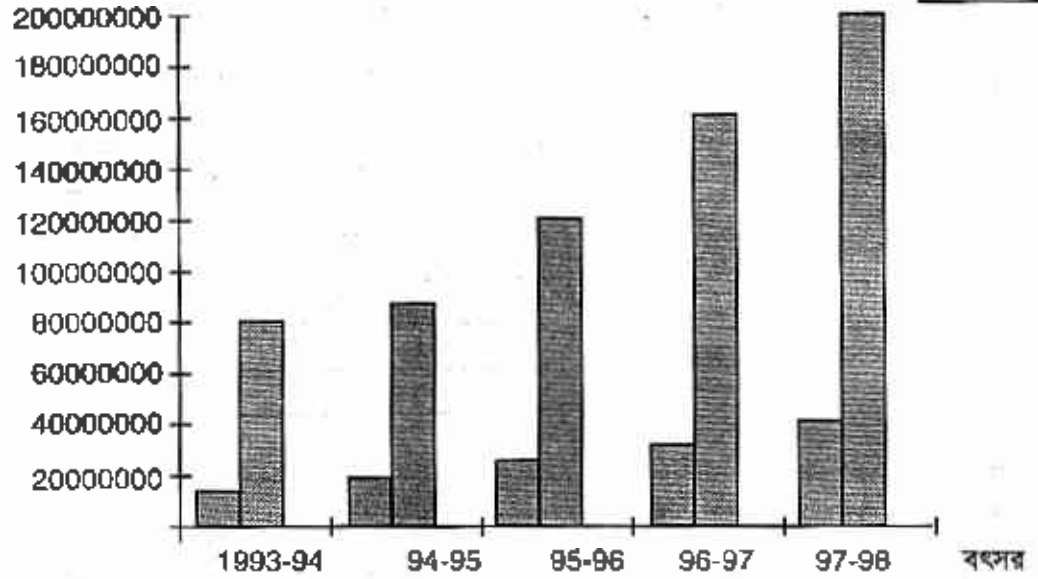
আন্তর্জাতিক ভয়েস সার্কিটের বাৎসরিক বৃদ্ধি

বৎসর	সার্কিট সংখ্যা
১৯৯৩-৯৪	৫৬৬
১৯৯৪-৯৫	৯৫৪
১৯৯৫-৯৬	১২৬৭
১৯৯৬-৯৭	১৬০৯
১৯৯৭-৯৮	১৮৪১



আন্তর্জাতিক ভয়েস সার্কিটের পরিশোধিত সময় (মিনিট)

কল	১৯৯৩-৯৪	১৯৯৪-৯৫	১৯৯৫-৯৬	১৯৯৬-৯৭	১৯৯৭-৯৮
বহির্গামী	১৪,৮৬২,৮২৭	১৯,৪০৭,৫৫৭	২৩,২০২,৭৭৭	৩৭,৭৩৯,৪৭৭	৪৪,৪২৪,৫১৫
অন্তর্গামী	৮১,৯৩৩,৮৪০	৮৯,২৮৫,৫৭৯	১১৫,০২১,৬২০	১৫,৯,৪৯৫,৪০৮	১৯,৭,৪২৩,০৭৮
মোট	৯৬,৭৯৬,৬৬৭	১০৮,৬৯৩,১৩৬	১৩৮,২২৪,৩৯৭	১৯,৭,২৩৪,৮৮৫	২৪,১,৮৪৭,৫৯৩



১। আন্তর্জাতিক লিজড সার্কিট :

বিটিটিবির আন্তর্জাতিক লিজড সার্কিট সার্ভিসের মাধ্যমে গ্রাহকগণ নিজ দেশের ও বৈদেশিক প্রান্তের মধ্যে পয়েন্ট টু পয়েন্ট সংযোগের মাধ্যমে সার্বক্ষণিক বৈদেশিক টেলিযোগাযোগ সুবিধা পাইতে পারেন। এই সার্ভিসের জন্য মাসিক একটি নির্দিষ্ট রেন্ট প্রদান করিতে হয়।

২। আন্তর্জাতিক টেলের :

আন্তর্জাতিক টেলের সার্ভিসের মাধ্যমে গ্রাহকগণ বিদেশে টেলের আদান-প্রদান করিতে পারেন। বর্তমানে বিটিটিবি'র ১৮২টি টেলের সার্কিটের মাধ্যমে পৃথিবীর প্রায় ২০০টি দেশের সহিত টেলের সার্ভিস চালু আছে।

৩। আন্তর্জাতিক টেলিফোন কল সুবিধা :

ক) সরাসরি আন্তর্জাতিক ডায়ালিং (আইডিডি) :

এই সার্ভিসের মাধ্যমে গ্রাহকগণ অপারেটরের সহযোগিতা ছাড়াই সরাসরি ডায়ালিং এর মাধ্যমে বিদেশের সাথে সংযোগ স্থাপন করিতে পারেন। আইডিডি সার্ভিসের জন্য ৩০ সেকেন্ড অন্তর কলচার্জ ধরা হয়। বিটিটিবি গ্রাহকদের সুবিধার্থে সাধারণ কলচার্জ এর পাশাপাশি ২৫% ডিসকাউন্ট কল চার্জ চালু করিয়াছে। এই ডিসকাউন্ট কল চার্জ সুবিধা রাত ১১টা হইতে সকাল ৮টা পর্যন্ত বলবৎ থাকে। ইহা ছাড়া সাপ্তাহিক ছুটি এবং সরকারী ছুটির দিনেও গ্রাহকরা এই ডিসকাউন্ট সুবিধা ভোগ করিতে পারেন।

সকাল ০৮.০১ সাধারণ কল চার্জ	রাত ১১.০০ ১১.০১	ডিসকাউন্ট কল চার্জ	সকাল ০৮.০০
----------------------------	-----------------	--------------------	------------

খ) আন্তর্জাতিক অপারেটর এসিটেড কল :

(১) পারসন টু পারসন কল :

এই ধরনের অপারেটর এসিটেড কল সুবিধায় গ্রাহকগণ তাহাদের চাহিদা মোতাবেক নির্দিষ্ট ব্যক্তির সাথে সংযোগ গ্রহণের মাধ্যমে বৈদেশিক কল সুবিধা গ্রহণ করিতে পারেন। এই কলের ক্ষেত্রে প্রত্যাশিত ব্যক্তিকে না পাওয়া গেলে গ্রাহকের উপর কল চার্জ আরোপ করা হয় না, তবে প্রত্যাশিত ব্যক্তির সহিত সংযোগ স্থাপিত হইলে সাধারণ কল চার্জের অতিরিক্ত হিসাবে ২ মিনিটের অতিরিক্ত চার্জ প্রদান করিতে হয়।

(২) স্টেশন টু স্টেশন কল :

এই প্রকারের অপারেটর এসিটেড কল সুবিধায় গ্রাহকগণ নির্দিষ্ট টেলিফোন নাম্বারে কল সংযোগ পাইয়া থাকেন। অপারেটর এসিটেড কল হওয়ায় এই কলের জন্য নিম্নতম কল চার্জ ৩ মিনিট।

টেলিযোগাযোগ স্যাটেলাইট ও উপগ্রহ ভূ-কেন্দ্র :

টেলিযোগাযোগ স্যাটেলাইট হইতেছে মূলতঃ মহাকাশে অবস্থিত একটি রিপিটার স্টেশন যাহার মাধ্যমে পৃথিবীর এক প্রান্ত হইতে বৈদেশিক কলসমূহ অন্যপ্রান্তে পাঠানো হয়। এই মহাকাশ উপগ্রহগুলি পৃথিবী হইতে ৩৬,০০০ কি. মি. উপরে জিও স্টেশনারী কক্ষপথে অবস্থিত। এই মহাকাশ উপগ্রহগুলির মাধ্যমে বাংলাদেশের অন্তর্গামী ও বর্হিগামী কলসমূহ আদান-প্রদানের জন্য বাংলাদেশে ৪টি উপগ্রহ ভূ-কেন্দ্র স্থাপন করা হয়। ১৯৭৫ সালে চট্টগ্রামের অনূরে বেতবুনিয়ার দেশের প্রথম উপগ্রহ ভূ-কেন্দ্র স্থাপিত হয়। উক্ত উপগ্রহ ভূ-কেন্দ্রের মাধ্যমে ৭টি দেশের সাথে ৩০৫টি আন্তর্জাতিক সার্কিট চালু রহিয়াছে। দেশের দ্বিতীয় উপগ্রহ ভূ-কেন্দ্র স্থাপিত হয় ১৯৮২ সালে গাজীপুর জেলার তালিাবাবাদে। এই উপগ্রহ ভূ-কেন্দ্রের মাধ্যমে ৪টি দেশের সাথে ৪০০টি আন্তর্জাতিক সার্কিট কাজ করিতেছে। পরবর্তীতে সর্বাধিক আন্তর্জাতিক সার্কিট সম্বলিত তৃতীয় উপগ্রহ ভূ-কেন্দ্রটি ঢাকার মহাখালীতে ১৯৯৪ সালে স্থাপন করা হয়। এই উপগ্রহ ভূ-কেন্দ্রের মাধ্যমে ১৬টি দেশের সাথে ৯৪৭টি আন্তর্জাতিক সার্কিট চালু রহিয়াছে। সম্প্রতি বুটিন টেলিকমের সহায়তায় সিলেটে দেশের চতুর্থ উপগ্রহ ভূ-কেন্দ্রটি স্থাপন করা হয়। উক্ত উপগ্রহ ভূ-কেন্দ্রের মাধ্যমে ইউকে এর সাথে ১২০টি আন্তর্জাতিক সার্কিট চালু আছে। ইহা ছাড়াও মাইক্রোসেভের মাধ্যমে বিটিটিবি'র ৬৬টি টেলিভিউয়াল আন্তর্জাতিক সার্কিট রহিয়াছে। উপগ্রহ ভূ-কেন্দ্রগুলি বর্তমানে ভারত মহাসাগরের উপরে অবস্থিত ইন্টেলস্যাটের বিভিন্ন স্যাটেলাইটের সহিত যুক্ত থাকিয়া কাজ করিতেছে।

ভূ-উপগ্রহ কেন্দ্র	স্ট্যান্ডার্ড	কারিয়ার	ইন্টেলস্যাট
বেতবুনিয়া	এ	এফডিএম/এফএম/আইডিআর	৬০° আইওআর
তালিাবাবাদ	বি	এসসিপিপি/আইডিআর	৬০° আইওআর
মহাখালী	এ	আইডিআর	৬৬° আইওআর
সিলেট	এফ-৩	আইডিআর	৬৩° আইওআর

ভিস্যাট সার্ভিস :

ভিস্যাট হইতেছে একটি ছোট আকারের (১.৮.-২.৪ মিটার ব্যাস বিশিষ্ট) উপগ্রহ ভূ-কেন্দ্র, যাহা মহাকাশে অবস্থিত স্যাটেলাইটের মাধ্যমে ডেডিকেটেড সার্কিট হিসাবে দুই প্রান্তের মধ্যে তথ্য আদান-প্রদান করিয়া থাকে। এই ভিস্যাট সার্ভিস মূলতঃ হাই স্পীড ডাটা কমিউনিকেশনের জন্য ব্যবহৃত হয়। ইন্টার কর্পোরেট এবং ইন্ট্রা কর্পোরেট এর মধ্যে ভিস্যাট সার্ভিস সীমাবদ্ধ থাকে বিধায় পাবলিক

সুইচড টেলিফোন নেটওয়ার্ক এর সহিত ইহার সংযোগ স্থাপিত হয় না। বাংলাদেশ তার ও টেলিফোন বোর্ড গ্রাহকদের হাই স্পীড ডাটা কমিউনিকেশন সুবিধা প্রদানের লক্ষ্যে দেশে প্রথমবারের মত ভিস্যাট সার্ভিস প্রদান শুরু করিয়াছে। সেই প্রেক্ষিতে পাকিস্তান টেলিকম কর্পোরেশনের সাবসিডিয়ারী কোম্পানী পাব ভাটাকমের সহিত বিটিটিবি, বিওটি (বিস্ত, অপারেটর এন্ড ট্রান্সমিটার) তিস্তিতে বাংলাদেশে ভিস্যাট সার্ভিস প্রদানের জন্য চুক্তি স্বাক্ষর করে। এই পর্বে ৫ জন গ্রাহক, যথা- (১) বিশ্ব ব্যাংক, (২) রয়টায়, (৩) বেল্লিমকো, (৪) আই, এস, এন এল ও (৫) সাইটেক প্রতিষ্ঠানসমূহকে ভিস্যাট সার্ভিস প্রদানের জন্য মনোনীত করা হইয়াছে। তন্মধ্যে আই, এস, এন লিঃ দেশে সর্ব প্রথম ভিস্যাটের মাধ্যমে ডাটা আদান-প্রদান শুরু করে। গ্রাহকগণ প্রতিটি ভিস্যাট সার্ভিসের জন্য বিটিটিবি'কে মাসিক একটি নির্দিষ্ট ভাড়া প্রদান করিয়া যাইতেছে।

ইন্টারনেট সার্ভিস :

বিশ্বব্যাপী ইন্টারনেট সার্ভিসের ব্যাপকতা উপলব্ধি করিয়া বিটিটিবি অতি সম্প্রতি ভিস্যাটের মাধ্যমে ইন্টারনেট নেটওয়ার্কের সহিত বাংলাদেশকে যুক্ত করিয়াছে। বিটিটিবি'র ভিস্যাট গ্রাহক ইনফরমেশন সার্ভিসেস নেটওয়ার্ক লিঃ (আই, এস, এন, এল) ভিস্যাটের মাধ্যমে গ্রাহকদেরকে ইন্টারনেট সার্ভিস সুবিধা প্রদান করিতেছে। উল্লেখ করা যাইতে পারে যে, বিটিটিবি ইন্টারনেট গেইটওয়ে স্থাপনের জন্য প্রয়োজনীয় হার্ডওয়্যার ও সফটওয়্যার সংগ্রহ করিয়াছে।

ইনমারস্যাট সার্ভিস :

ইনমারস্যাট (International Maritime Satellite Organisation) সার্ভিস হইতেছে মোবাইল স্যাটেলাইট কমিউনিকেশন ব্যবস্থা যাহা নৌযান অথবা বিমানে অবস্থিত মোবাইল আর্থ স্টেশনসমূহকে মহাকাশে অবস্থিত স্যাটেলাইটের মাধ্যমে ভূপৃষ্ঠের ল্যান্ড আর্থ স্টেশনের সহিত যোগাযোগের সুবিধা প্রতিষ্ঠা করিয়া থাকে। এই সার্ভিস সুবিধায় পৃথিবীর যে কোন প্রান্ত হইতে বর্তমানে টেলিফোন, টেলিগ্রাম, ফ্যাক্স ও ডাটা আদান-প্রদান করা সম্ভব। বিটিটিবি ইনমারস্যাটের একজন সিগনেটরি। বিটিটিবি'র বর্তমানে ৫টি 'এ' টাইপ ইনমারস্যাট টার্মিনাল (MSE-Mobile Earth Station) রহিয়াছে। এই টার্মিনালগুলি বর্তমানে সৌদি আরবের LES (Land Earth Station) এর মাধ্যমে কাজ করিতেছে।

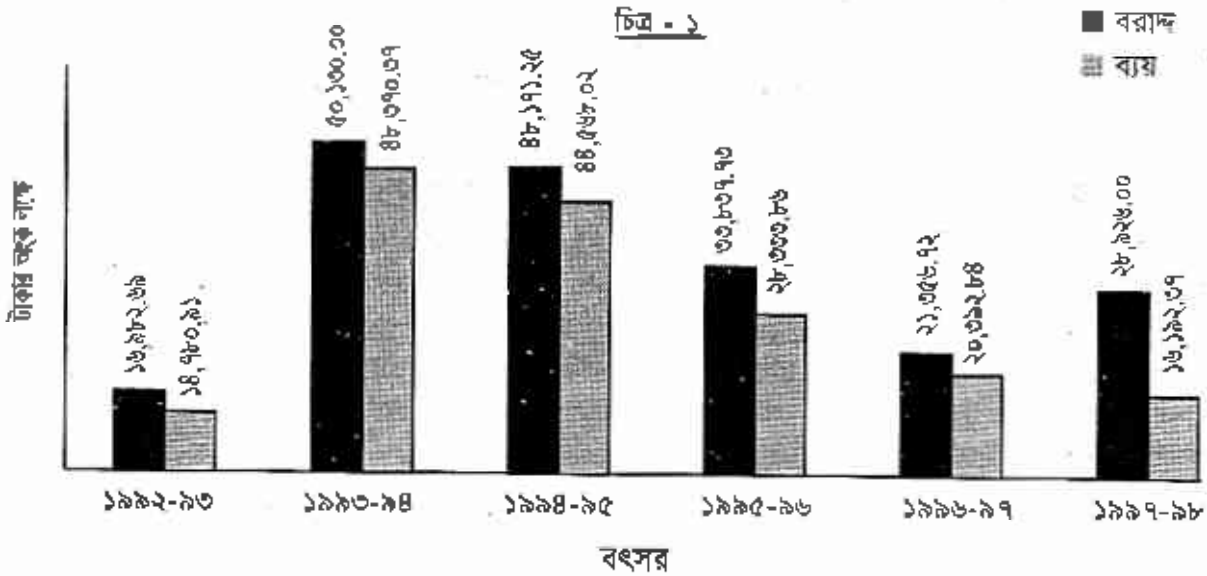
তৃতীয় অধ্যায়
পরিকল্পনা ও উন্নয়ন কার্যক্রম



উন্নয়ন কার্যক্রম ও প্রকল্প বাস্তবায়ন

- ৩.১ টেলিযোগাযোগ ব্যবস্থা একটি উৎপাদনশীল এবং লাভজনক শিল্প হিসাবে বাংলাদেশের আর্থ-সামাজিক উন্নয়নে প্রত্যক্ষ এবং পরোক্ষ ভূমিকা পালন করিয়া আসিতেছে। টেলিযোগাযোগ সার্ভিস সরকারের রাজস্ব আয় বৃদ্ধি ছাড়াও দেশের ভৌত অবকাঠামোর উন্নয়ন ও অর্থনৈতিক প্রবৃদ্ধির মাধ্যমে জাতীয় উন্নয়নকে প্রভাবিত করিতেছে। তাহাছাড়া, তথ্যের দ্রুত আদান প্রদানের মাধ্যমে টেলিযোগাযোগ সার্ভিস অর্থনৈতিক কর্মকাণ্ডের প্রতিটি স্তরেই ইতিবাচক ভূমিকা পালন করিয়া থাকে। সম্পদের সীমাবদ্ধতা সত্ত্বেও সরকার টেলিযোগাযোগ সার্ভিসের মান উন্নয়ন এবং আধুনিকায়নের উপর অনেক বেশী গুরুত্ব আরোপ করিয়া আধুনিক প্রযুক্তি সমন্বিত বেশ কিছু উন্নয়ন প্রকল্প গ্রহণ ও বাস্তবায়নের সহায়তা প্রদান করিয়া থাকেন।
- ৩.১.১ দেশের টেলিফোন ব্যবস্থার উন্নয়ন ও সম্প্রসারণের নিমিত্তে বাংলাদেশ তার ও টেলিফোন বোর্ডে নূতন পরিকল্পনা প্রণয়ন ও বাস্তবায়নের দায়িত্ব পরিকল্পনা ও উন্নয়ন অনুবিভাগের উপর ন্যস্ত। সরকার কর্তৃক নিয়োগপ্রাপ্ত একজন সদস্য এই অনুবিভাগের সার্বিক দায়িত্বে নিয়োজিত আছেন।
- ৩.১.২ ১৯৯৬-৯৭ অর্থ বৎসরে দেশের মোট টেলিফোনের সংখ্যা ছিল ৪.৪০ লক্ষ এবং ১৯৯৭-৯৮ অর্থ বৎসরে উহা বৃদ্ধি পাইয়া ৪.৬৪ লক্ষে উন্নীত হয়। বিগত ৫ বৎসরে গড়ে প্রতি বৎসর টেলিফোন বৃদ্ধি পাইয়াছে প্রায় ৩০ হাজার। নূতন নূতন প্রকল্প গ্রহণের ফলে আশা করা যায় যে, ২০০০ সাল নাগাদ দেশে টেলিফোনের সংখ্যা দাড়াইবে ৮ লক্ষে।
- ৩.১.৩ ১৯৯৭-৯৮ আর্থিক সালে সংশোধিত কর্মসূচীতে বাংলাদেশ তার ও টেলিফোন বোর্ডের হাতে উন্নয়নমূলক প্রকল্পের সংখ্যা ছিল সর্বমোট ৮টি। ১৯৯৭-৯৮ বৎসরের বার্ষিক সংশোধিত উন্নয়ন কর্মসূচীর অধীনে বরাদ্দ মোট ২৮,৯২৬.০০ লক্ষ, তন্মধ্যে স্থানীয় মূদ্রায় ১৫,৮৪৮.০০ লক্ষ এবং বৈদেশিক মূদ্রায় ১৩,০৭৮.০০ লক্ষ।
- ৩.১.৪ নিম্নে ১৯৯২-৯৩ আর্থিক সাল হইতে ১৯৯৭-৯৮ আর্থিক সাল পর্যন্ত উন্নয়ন কর্মসূচীতে অর্থ বরাদ্দ ও ব্যয়ের একটি তালিকা চিত্র প্রদান করা হইল :-

বৎসর	বার্ষিক উন্নয়ন কর্মসূচীতে বরাদ্দ (টাকা লক্ষে)	প্রকৃত ব্যয় (টাকা লক্ষে)
১৯৯২-৯৩	১৬,৯৮২.৬৯	১৪,৭৮০.৯১
১৯৯৩-৯৪	৫০,১৩০.০০	৪৮,৩৭০.০৭
১৯৯৪-৯৫	৪৮,১৭১.২৫	৪৪,৫৬৮.০২
১৯৯৫-৯৬	৩৩,৮৩৭.৭৩	২৮,৩৩৩.৮৬
১৯৯৬-৯৭	২১,৩৫৬.৭২	২০,৩৯২.৮৪
১৯৯৭-৯৮	২৮,৯২৬.০০	১৬,১৯২.৩৭



৩.১.৬ দেশের টেলিযোগাযোগ ব্যবস্থার মান উন্নয়নের লক্ষ্যে ১৯৯৭-৯৮ অর্থ বৎসরে চালু উন্নয়ন প্রকল্প সমূহের সংক্ষিপ্ত বিবরণ নিম্নে প্রদান করা হইল :-

(ক) ২ লক্ষ লাইন ডিজিটাল টেলিফোন সম্প্রসারণ প্রকল্প :

নিম্ন অর্থায়নে টেলিফোন বন্ড বিক্রির মাধ্যমে ঢাকা সহ দেশের ৫টি বিভাগীয় শহরে ২,০০,০০০ লাইন ডিজিটাল টেলিফোন স্থাপন প্রকল্প (৬৬,০০০ লাইন ডিজিটালে রূপান্তর সহ) এর কাজ প্রায় সম্পন্ন হওয়ার পথে। ইতিমধ্যে ঢাকার মতিঝিল ২০ হাজার লাইন, শেরে বাংলা নগরে ২২ হাজার লাইন, মগবাজার ২৪ হাজার লাইন, গুলশানে ৭.৫ হাজার লাইন, ক্যান্টনমেন্টে ২.৫ হাজার লাইন, মীরপুরে ১০ হাজার লাইন, নীলক্ষেত্রে ১০ হাজার লাইন ও টঙ্গীতে ৪ হাজার লাইন সহ মোট ১ লক্ষ লাইন, চট্টগ্রামে ১০ হাজার লাইন, রাজশাহীতে ১০ হাজার লাইন, সিলেটে ১৫ হাজার লাইন, খুলনাতে ১৫ হাজার লাইন সহ সর্বমোট ১.৫ লক্ষ লাইন টেলিফোন স্থাপন সম্পন্ন হইয়াছে। অবশিষ্ট ৫০ হাজার লাইন (যাহার মধ্যে মতিঝিলে ১০ হাজার লাইন, মগবাজারে ১০ হাজার লাইন, শের-ই-বাংলা নগরে ৯ হাজার লাইন, গুলশানে ৫ হাজার লাইন, উত্তরায় ৫ হাজার লাইন, গাজীপুরে ২ হাজার লাইন, চট্টগ্রামে ৪.৫ হাজার লাইন, খুলনাতে ৩.৫ হাজার লাইন, সিলেটে ৫০০ লাইন ও রাজশাহীতে ৫০০ লাইন) টেলিফোন স্থাপনের নিমিত্তে এপ্রিল/৯৮ মাসে আন্তর্জাতিক দরপত্র আহবান করা হইয়াছে। জুন/৯৯ নাগাদ প্রকল্পের কাজ সমাপ্ত হইবে বলিয়া আশা করা যায়। প্রকল্পটির ভৌত কর্মপূঞ্জিত অগ্রগতি ৭৩.২৭% এবং আর্থিক কর্মপূঞ্জিত অগ্রগতি ৭৪.২১%।

(খ) চট্টগ্রাম শহরে ৩৯,০০০ লাইন টেলিফোন প্রকল্প :

করাসী অর্থ সহায়তায় চট্টগ্রামে ৩৯,০০০ লাইন ডিজিটাল টেলিফোন স্থাপন প্রকল্পের কাজ ৪টি মূল ও ৪টি আর.এস.ইউ. এর মাধ্যমে সেপ্টেম্বর, ৯৭ মাসে সম্পন্ন হইয়াছে। ফলে চট্টগ্রাম শহরে আধুনিক টেলিযোগাযোগ ব্যবস্থা সহজতর ও সম্প্রসারিত হইয়াছে।

(গ) বৃহত্তর ঢাকা টেলিযোগাযোগ নেটওয়ার্ক উন্নয়ন প্রকল্প (২য় পর্যায়) :

ও.ই.সি.এফ. (জাপান) এর আর্থিক সহায়তায় নারায়ণগঞ্জ ও সাভার এক্সচেঞ্জ সহ বৃহত্তর ঢাকায় ৬৭,০০০ লাইন ডিজিটাল টেলিফোন সম্প্রসারণের জন্য ৭টি এক্সচেঞ্জ স্থাপনের কাজ বাস্তবায়নাধীন আছে। বৈদেশিক ঠিকাদার নিয়োগ সহ প্রকল্পের অবকাঠামোগত কাজ সম্পন্ন হইয়াছে এবং পূর্ত নির্মাণ কাজ সমাপ্তির পথে। বৈদেশিক মালামাল শীপমেন্ট হইতেছে এবং আউটসাইড প্রাণ্টের কাজ চলিতেছে। আগষ্ট, ২০০০ সালের মধ্যে প্রকল্পের কাজ সমাপ্ত হইবে। ১৯৯৭-৯৮ সালে প্রকল্পের আর্থিক অগ্রগতি ৬১.৮% এবং ভৌত অগ্রগতি ৫০%।

(ঘ) কয়েকটি জেলাসদরে ও অন্যান্য শ্রোথ সেন্টারে অগ্রাধিকার ভিত্তিতে টেলিফোন স্থাপন/সম্প্রসারণ :

নিম্ন অর্থায়নে প্রকল্পটির আওতায় বিংশগঞ্জে ৩০০ লাইনের ই.এ.ভি. এক্সচেঞ্জ সম্প্রসারণ ও ক্যাবল স্থাপনের কাজ সম্পন্ন হইয়াছে। শেরপুর জেলা সদরে ২০০ লাইনের ই.এম.ভি. এক্সচেঞ্জ স্থাপন সম্পন্ন হইয়াছে। ঠাকুরগাঁও, নওগাঁ ও চাঁপাইনবাবগঞ্জে ১০০ লাইন ডিজিটাল টেলিফোন এক্সচেঞ্জ স্থাপনের কাজ বাস্তবায়নাধীন আছে। প্রকল্পটির ত্রুপূঞ্জিত আর্থিক অগ্রগতি ৬১.৬৭% এবং ত্রুপূঞ্জিত ভৌত অগ্রগতি ৬০%।

(ঙ) ঢাকা - চট্টগ্রামের মধ্যে উচ্চ ক্ষমতা সম্পন্ন অপটিক্যাল ফাইবার সিস্টেম স্থাপন :

করাসী সরকারের আর্থিক সহায়তায় স্পার লিংক সহ ঢাকা-চট্টগ্রামের মধ্যে উচ্চ ক্ষমতা সম্পন্ন অপটিক্যাল ফাইবার সিস্টেম স্থাপনের নিমিত্তে একটি প্রকল্প বাস্তবায়নাধীন আছে। প্রকল্পটির বিনির্দেশ তৈয়ারী করা হইয়াছে। টেন্ডার আহবান করা হইয়াছে এবং আর্থিক মূল্যায়নের কাজ চলিতেছে। প্রকল্পটি জুন, ২০০০ সালে সম্পন্ন হইবে বলিয়া আশা করা যায়। প্রকল্পটির মূল্য নির্ধারণ করা হইয়াছে ১৭,৯২৬.৯৮ লক্ষ টাকা। প্রকল্পটি বাস্তবায়িত হইলে ঢাকা-চট্টগ্রামের মধ্যে বর্তমানে বিদ্যমান (১৮০০+৯০০০) চ্যানেল বিশিষ্ট এনালগ মাইক্রোওয়েভ লিংকের পরিবর্তে অতি উচ্চ ক্ষমতা সম্পন্ন ১০,০০০ চ্যানেল বিশিষ্ট অপটিক্যাল ফাইবার লিংক স্থাপনের মাধ্যমে আধুনিক টেলিযোগাযোগ ক্ষেত্র সহজতর হইবে।

(চ) নিম্ন অর্থায়নে এবং ৭৯৪.৯৮ লক্ষ টাকা ব্যয়ে "ফেনী জেলা সদরে বিদ্যমান এনালগ টেলিফোন এক্সচেঞ্জটি রূপান্তর করিয়া ২০০০ লাইন ডিজিটাল টেলিফোন এক্সচেঞ্জ স্থাপন প্রকল্প" এর কাজ ১৯৯৭-৯৮ সালে সম্পন্ন হইয়াছে।

(ঘ) কম্পিউটার কেন্দ্র এবং ডাটা কমিউনিকেশন পদ্ধতি প্রবর্তন :

নিজস্ব অর্থায়নে বাংলাদেশ টি এক্স টি বোর্ডের কম্পিউটার কেন্দ্র এবং ডাটা কমিউনিকেশন ব্যবস্থা প্রবর্তনের জন্য একটি প্রকল্প বাস্তবায়নধীন আছে। প্রকল্পটি বাস্তবায়িত হইলে গ্রাহক সেবার মান উন্নয়ন সহ ডাটা এন্ট্রিও সফটওয়্যার রপ্তানীর মাধ্যমে দেশ প্রচুর বৈদেশিক মুদ্রা অর্জন করিতে পারিবে। জুন/৯৮ পর্যন্ত প্রকল্পের ক্রমপূঞ্জিত বাস্তব অগ্রগতি ৪৮.৩৯% এবং ক্রমপূঞ্জিত আর্থিক অগ্রগতি ৬২%। বর্তমানে প্রকল্পের মূল্যায়িত দরপত্রটি সিদ্ধান্তের অপেক্ষায় আছে। পি.এস.শি.ডি.এব. সেবার জন্য তৈয়ারী হইয়াছে এবং গ্রাহক সংযোগ প্রদানের কাজ চলিতেছে। ই-মেইল এবং ইন্টারনেট সার্ভিসের যন্ত্রপাতি সরবরাহের পর বর্তমান ইনটেলেশন ও টেটিং এর কাজ চলিতেছে। জুন/৯৯ মাস নাগাদ প্রকল্পের কাজ সমাপ্ত হইবে বলিয়া আশা করা যায়।

(ঙ্গ) ৩টি জেলা সদরে ট্রাংক অটোমেটিক এক্সচেঞ্জ স্থাপন :

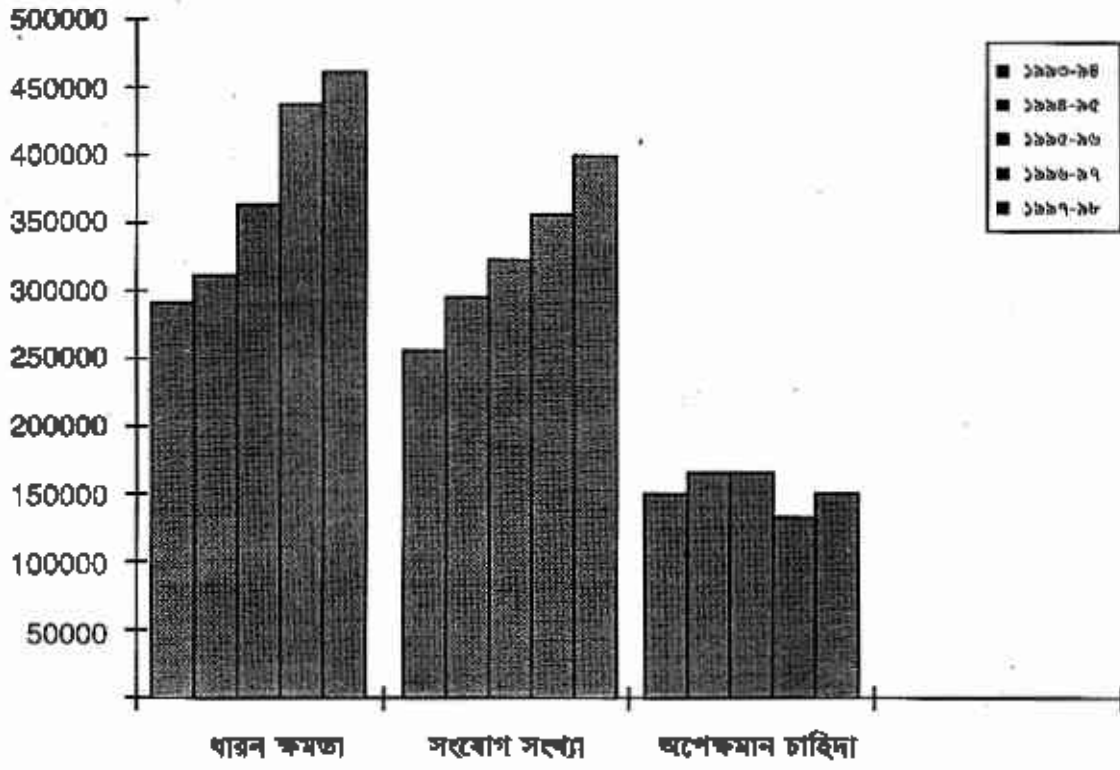
কুষ্টিয়া, কুমিল্লা ও বরিশাল এই তিনটি জেলা সদরে সরকারের নিজস্ব অর্থায়নে ট্রাংক অটোমেটিক এক্সচেঞ্জ স্থাপন প্রকল্পের কাজ বর্তমানে বাস্তবায়নধীন আছে। প্রকল্পটি জুন/৯৮ মাসে সম্পন্ন হওয়ার জন্য নির্ধারিত থাকিলেও টেন্ডার আহবান ও মূল্যায়ন কাজের বিলম্বের কারণে আগামী জুন, ১৯৯৯ নাগাদ প্রকল্পটি সম্পন্ন হইবে বলিয়া আশা করা যায়। তিনটি জেলা সদরেই ইমারত নির্মাণ কাজ সমাপ্তির পথে এবং কাফল ক্রয়ের জন্য বি.সি.এস, খুলনাকে অগ্রিম মূল্য পরিশোধ করা হইয়াছে। প্রকল্পটির ক্রমপূঞ্জিত আর্থিক অগ্রগতি ৯৯.৫৯% ভৌত অগ্রগতি ৯৯.৫৯%।

৩.১ দেশের টেলিফোন বৃদ্ধি :

সম্পদের সীমাবদ্ধতা সত্ত্বেও দেশের জনগোষ্ঠির চাহিদা পূরনের লক্ষে বিগত পাঁচ বৎসরে বাংলাদেশ তার ও টেলিফোন বোর্ডের টেলিফোন সংখ্যার ব্যাপক প্রসার ঘটে। ১৯৯৩-৯৪ সাল হইতে বিগত পাঁচ বৎসরে দেশের টেলিফোন এক্সচেঞ্জের ধারণ ক্ষমতা বার্ষিক গড়ে বৃদ্ধি পাইয়াছে ৩৩,৪২০টি। টেলিফোন সংযোগের নিমিত্তে অপেক্ষমান চাহিদা এক্সচেঞ্জের ধারণ ক্ষমতার তুলনায় দিন দিন বৃদ্ধি পাইতেছে। ১৯৯৩-৯৪ সাল হইতে বিগত পাঁচ বৎসরের দেশের টেলিফোন বৃদ্ধির একটি তুলনামূলক বিবরণী সামগী ১৭-তে প্রদান করা হইল :-

সারণী -১৭

বৎসর	এক্সচেঞ্জের ধরণ	এক্সচেঞ্জের সংখ্যা	এক্সচেঞ্জের ধারণ ক্ষমতা	সংযোগ সংখ্যা	অপেক্ষমান চাহিদা
১৯৯৩-৯৪	ম্যানুয়েল	৪৮১	৩২,২৩৭	২৬,৫৩৭	৯,৫৮৭
	অটো (এনালগ)	১৩৩	২১৩,২৩৭	১৯৪,৭১৯	৯৬,৯০৮
	অটো (ডিজিটাল)	৬	৫০,২৩৫	৪১,০১৮	৩০,৮৮৮
	মোট	৬১৭	২৯৫,৯৮২	২৬২,২৭৪	১৩৭,৩৮৩
১৯৯৪-৯৫	ম্যানুয়েল	৪৭৬	৩২,৮৭৯	২৬,৯৬৩	১২,২৪২
	অটো (এনালগ)	১৩৩	২০৯,১৫০	১৯৭,৪৮২	১০৪,৪৯৫
	অটো (ডিজিটাল)	১২	৭২,৯৫১	৬২,১৬০	৩৭,৩০০
	মোট	৬২১	৩১৪,৯৮০	২৮৬,৬০৫	১৫৪,০৩৭
১৯৯৫-৯৬	ম্যানুয়েল	৪৭৯	৩৬,৬৬৪	২৯,৭৬৫	৮,২৪২
	অটো (এনালগ)	১২৯	১,৭৯,৮৯০	১,৬১,৪৬৩	৫৭,৭২০
	অটো (ডিজিটাল)	২১	১,৭১,২১৫	১,২৪,৮৫৩	৮০,৮৯২
	মোট	৬২৯	৩,৬৮,৭৬৯	৩,১৬,০৮১	১,৪৬,৮৫৪
১৯৯৬-৯৭	ম্যানুয়েল	৪৭৬	৩৯,৮১২	৩২,৭১৪	১৪,৯৪৩
	অটো (এনালগ)	১১৪	১,৪০,৯২০	১,৩২,৭১১	৬৫,৫৫৪
	অটো (ডিজিটাল)	৩৫	২,৫৯,৭৫৯	২,০২,৫৯২	৪৭,০৪১
	মোট	৬২৫	৪,৪০,৪৯১	৩,৬৮,০১৭	১,২৭,৪৯৮
১৯৯৭-৯৮	ম্যানুয়েল	৪৭৯	৪২,৮৬৭	৩৪,৬০৭	১৫,৩৩৬
	অটো (এনালগ)	১১২	১৩৫,০৪০	১২৫,৬২৭	৬৬,০৭৮
	অটো (ডিজিটাল)	৩৭	২৮৪,৬৬৬	২৫২,৩৩৭	৫৪,০০৬
	মোট	৬২৮	৪৬২,৫৭৩	৪১২,৬০৭	১৩৫,৪২০



দেশের টেলিফোন বৃদ্ধি

(টাকা মিলিয়নে)

চতুর্থ অধ্যায়

অর্থনৈতিক কর্মকাণ্ড

৪.১ আর্থিক প্রতিবেদন :

বাংলাদেশ তার ও টেলিফোন বোর্ডের আর্থিক ব্যবস্থাপনা ও নিয়ন্ত্রণ অত্র বোর্ডের অর্থ অনুবিভাগের উপর ন্যস্ত। বোর্ডের সার্বিক আর্থিক কার্যকলাপ তত্ত্বাবধান ও পরিচালনার জন্য সদস্য (অর্থ) এই উইং এর প্রধান হিসাবে নিয়োজিত আছেন। তাহার অধীনে একজন প্রধান হিসাব রক্ষণ অফিসার ও তিনজন পরিচালক রহিয়াছেন। প্রধান হিসাব রক্ষণ অফিসার বোর্ডের বাণিজ্যিক হিসাব প্রস্তুত সহ বোর্ডের তিনজন পরিচালক এর কার্যক্রম সমন্বয় করিয়া থাকেন। তিনজন পরিচালক স্ব-স্ব শাখা/নিয়ন্ত্রণ কার্যাবলী পরিচালনা ও দেখাতনা করিয়া থাকেন।

(ক) পরিচালক (অর্থ ও হিসাব) :

রাজস্ব বাজেট প্রস্তুত, বাজেট বরাদ্দ ও খরচ নিয়ন্ত্রণ এবং হিসাব রক্ষণাবেক্ষণের কাজ দেখাতনা করেন।

(খ) পরিচালক (নিরীক্ষা) :

টি এক টি বোর্ডের আহরণ ও ব্যয়নকারী অফিসে বোর্ডের পক্ষ হইতে আভ্যন্তরীণ নিরীক্ষার কাজ সম্পাদন করেন। ইহা ছাড়াও টি এক টি বোর্ডের বিভিন্ন অফিসের হিসাবের উপর উৎখাশিত অডিট আপলিসমূহ নিশ্চিতের জন্য সমন্বয়কারী হিসাবে দায়িত্ব পালন করেন।

(গ) পরিচালক, রাজস্ব (ফিক্স ইউনিট) :

টেলিফোন, টেলিগ্রাম বিল যথা সময়ে ইস্যু, আদায় ও হিসাবভুক্ত করা এবং টেলিফোন রাজস্ব অফিস সমূহের নিয়ন্ত্রণকারী ও নির্বাহী কর্মকর্তা হিসাবে কাজ করিয়া থাকেন।

পরিচালকগণ তাহাদের অধীনস্থ শাখা সমূহের প্রধান। তাহাদের সাহায্যকারী হিসাবে কাজ করেন উপ-পরিচালক, উর্ধ্বতন হিসাব রক্ষণ অফিসার, সহকারী পরিচালক এবং হিসাব রক্ষণ কর্মকর্তা ও তাহাদের অধীনস্থ কর্মচারী বৃন্দ।

৪.১.১ রাজস্ব আয় :

পর্যালোচনাধীন সময়ে টেলিযোগাযোগ সার্ভিস প্রদানের মাধ্যমে অর্জিত রাজস্বের সুসম প্রবৃদ্ধি পরিলক্ষিত হইয়াছে। এই বৎসরে সংশোধিত বাজেটে রাজস্ব আদায়ের লক্ষ্যমাত্রা ১৪৭৫.১৮ কোটি টাকার বিপরীতে প্রকৃত রাজস্ব আদায় হইয়াছে ১২৪৫.১৮ কোটি টাকা। তবে এই রাজস্ব বিগত ১৯৯৬-৯৭ অর্থ বৎসরের অর্জিত রাজস্ব হইতে ১৭২.৭০ কোটি টাকা বেশী। টেলিকম বন্ডের আসল ৩৩৫.০০ কোটি টাকা পরিশোধের পর নীট রাজস্ব উদ্ভূত হইয়াছে ৫২৫.০১ কোটি টাকা। স্বারণী ৪.১.১ এ ইহার একটি ভূমনামূলক বিবরণী প্রদান করা হইল।

স্বারণী ৪.১.১

(অংক হাজারে)

১৯৯৭-৯৮ সালের রাজস্ব প্রাপ্তি, মোট রাজস্ব ব্যয় এবং প্রকৃত উদ্ভূতের লেখ চিত্র ৪.১.১ দেখানো হইল।				
দক্র	প্রকৃত (১৯৯৬-৯৭)	বাজেট প্রাক্কলন (১৯৯৭-৯৮)	সংশোধিত প্রাক্কলন (১৯৯৭-৯৮)	প্রকৃত ব্যয় (১৯৯৭-৯৮)
রাজস্ব প্রাপ্তি	১০৭২,৪৮,৪৬	১৩৭০,৬৫,৭৮	১৪৭৫,১৮,৪২	১২৪৫,১৮,০৮
মোট স্থূল ব্যয়	৫৭৪,২০,৯৮	৬৫১,০৫,৭৮	৭৪০,০৮,৪২	৭২০,৫৭,০৯
বাদঃ কার্য-পরিচালনা ব্যয় খাতে জমা ও আর আর স্বীমের ব্যয়	(-) ৪০,০০০	(-) ৩০,৪০,০০	(-) ৩০,৪০,০০	(-) ৪০,০০
নীট ব্যয়	৫৭৩,৮০,৯৮	৬২০,৬৫,৭৮	৭১০,১৮,৪২	৭২০,১৭,০৯
নীট উদ্ভূত :	৪৯৮,৬৭,৪৮	৭৫০,০০,০০	৭৬৫,০০,০০	৫২৫,০১,২৯

ধারণী ৪.১.১ হইতে দেখা যায় যে, বেতন ভাতা, সম্পদ সংরক্ষণ, নিরীক্ষা ও হিসাব, অবসর ভাতা, পুণঃনবীকরণ তহবিলের চাঁদা, পুণঃ নবীকরণ কীমের ব্যয় ও টেলিকম বন্ডের আসল ও সুদ সহ স্থূল রাজস্ব ব্যয়ের লক্ষ্যতা ছিল ৭৪০.৫৮ কোটি টাকা এবং প্রকৃত স্থূল ব্যয় হইয়াছে ৭২০.৫৭ কোটি টাকা। স্থূল ব্যয় লক্ষ্যতার চাইতে ২০.০১ কোটি টাকা কম হইয়াছে।

৪.১.২ রাজস্ব আদায় :

১৯৯৭-৯৮ সালের রাজস্ব আদায় ও বকেয়া পাওনার বিবরণী ধারণী ৪.১.২ এ প্রদান করা হইল। ইহাতে দেখা যায় যে, বকেয়া রাজস্বের পরিমাণ ১লা জুলাই '৯৮ইং তারিখের পূর্ববর্তী বৎসরের তুলনায় বৃদ্ধি পাইয়াছে।

৪.১.২ ১৯৯৭-৯৮ সালের রাজস্ব আদায় ও বকেয়া পাওনার বিবরণ :

০১-০৭-৯৭ তারিখে	বকেয়া পাওনা	৩,৫৭৪.৫৩
১৯৯৭-৯৮ সালে	ইস্যুকৃত বিল	১২,৬৪৮.২৬
১৯৯৭-৯৮ সালে	আদায়যোগ্য পাওনা	১৬,২২২.৭৯
১৯৯৭-৯৮ সালে	আদায়কৃত অর্থ	১২,৪৫১.৮৪
০১-০৭-৯৮ তারিখে	বকেয়া পাওনা	৩,৭৭০.৯৫

ধারণী ৪.১.৩ এ ১৯৯৩-৯৪ সাল হইতে পর্যালোচনাধীন সাল পর্যন্ত সার্ভিসওয়ারী প্রাপ্ত রাজস্বের একটি বিবরণী প্রদান করা হইল। ইহাতে দেখা যায় যে, টেলিগ্রাফ ও টেলিকম সার্ভিস হইতে প্রাপ্ত রাজস্ব হ্রাস পাইয়াছে। অন্যদিকে টেলিফোন রাজস্ব বৃদ্ধি পাইয়াছে।

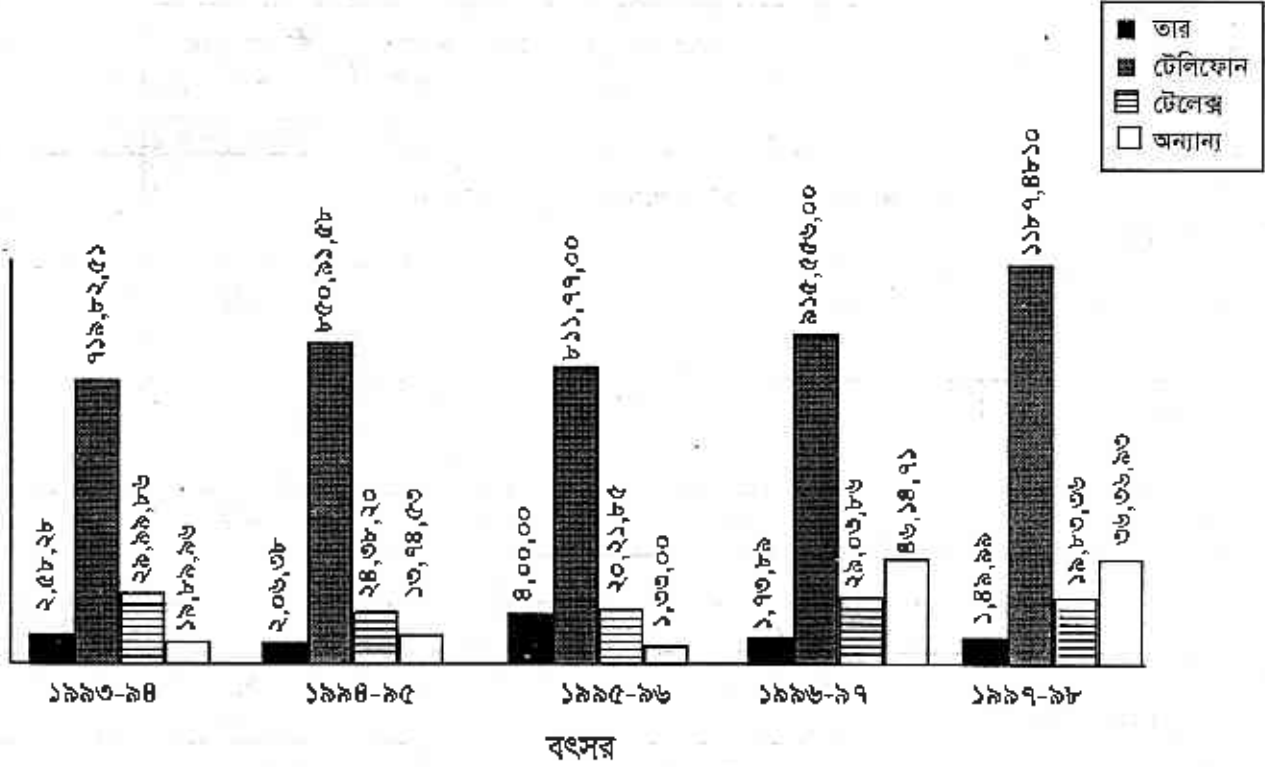
ধারণী ৪.১.৩ চালনা রাজস্ব।

১৯৯৩-৯৪ সাল হইতে পর্যালোচনা সাল পর্যন্ত আদায়কৃত রাজস্বের সার্ভিসওয়ারী বিবরণ।

(অংক হাজারে)

দফা	বাত	১৯৯৩-৯৪	১৯৯৪-৯৫	১৯৯৫-৯৬	১৯৯৬-৯৭	১৯৯৭-৯৮
রাজস্ব :	ভার	২,৫৮,২৮	২,০৬,৩৮	৪,০০,০০	১,৭৩,৮৩	১,৪৯,৯৯
হ্রাস/বৃদ্ধির হার		(-) ৫%	(-) ২০%	(+) ৯৪%	(-) ৫৬,৫৩%	(-) ১৩,৭৪%
রাজস্ব :	টেলিফোন	৭১৯,৮২,৫১	৮৫০,৯১,৫৮	৮১১,৭৭,০০	৯১৫,৫৫৬.০০	১১৮৭,৪৮,১০
হ্রাস/বৃদ্ধির হার		(+) ২৪%	(+) ১৮%	(-) ৫%	(+) ২২,৬৪%	(+) ১৯,২৭%
রাজস্ব :	টেলিকম	২৯,৯৯,৮৬	২৪,৩৮,২০	২০,২১,৮৫	২৯,০৩,৮৬	১৯,৮৩,৩৬
হ্রাস/বৃদ্ধির হার		(-) ১৮%	(-) ১৯%	(-) ১৭%	(+) ৪৩,৬২%	(-) ৩১,৭০%
রাজস্ব :	অন্যান্য	১৯,৮৯,৯৬	১৩,৭৪,৫৩	১,৩৩,০০	৪৬,১৪,৭১	৩৬,৩৬,৯৩
হ্রাস/বৃদ্ধির হার		(-) ৩৩%	(-) ৩১%	(-) ৯০%	(+) ৯৭.১২%	(-) ২১.১৮%
রাজস্ব।	মোট	৭৭২,৩০.৩৫	৮৯১,১০,৬৯	৮৩৭,৩১,৮৫	১০৭২,৪৮,৪৬	১২৪৫,১৮,৩৮
হ্রাস/বৃদ্ধির হার		(+) ১৯%	(+) ১৫%	(-) ৬%	(+) ২৮.০৯%	(+) ১৬.১০%

চিত্র-২



৪.১.৩ পরিচালন ব্যয় :

বোর্ডের প্রচলিত সরকারী হিসাব ও পরিব্যয় (কষ্টিং) পদ্ধতিতে বিভিন্ন খাতের চালনা ব্যয় সঠিকভাবে নির্ণয় করা যায় না। ইহা নব প্রবর্তিত বাণিজ্যিক হিসাব রক্ষণের মাধ্যমেই সম্ভব। স্বারণী ৪.১.৪ প্রচলিত সরকারী হিসাব পদ্ধতি হিসাবকৃত ব্যয়ের একটি ছক প্রদান করা হইল। ইহাতে দেখা যায় যে, পূর্ববর্তী বৎসরের তুলনায় পরিচালন ব্যয় প্রায় ১২% বৃদ্ধি পাইয়াছে।

স্বারণী ৪.১.৪ : ১৯৯৩-৯৪ সাল হইতে পরিচালন ব্যয়ের বিবরণ :

(অংক হাজারে)

খাত	১৯৯৩-৯৪	১৯৯৪-৯৫	১৯৯৫-৯৬	১৯৯৬-৯৭	১৯৯৭-৯৮
পরিচালন ব্যয়	১৭১,২১,০৬	২০৯,২৯,৮১	২২০,৫৫,৩২	২৩২,৫৪,৯৭	২৬০,৪২,৭৮
হ্রাস/বৃদ্ধির হার	(-) ৯%	(+) ২২%	(+) ৫%	(+) ৫%	(+) ১১.৯৯%

৪.১.৫ বার্ষিক উন্নয়ন কর্মসূচী (মূলধন ব্যয়) :

বাংলাদেশ তার ও টেলিফোন বোর্ডের পরিকল্পনা ও বার্ষিক উন্নয়ন কর্মসূচীর বরাদ্দ ও খরচ নিয়ন্ত্রণ সহ উন্নয়ন কর্মকাণ্ডের আর্থিক তদারকী বোর্ডের পরিকল্পনা ও উন্নয়ন উইং করিয়া থাকে। শুধুমাত্র খরচের হিসাব রক্ষণের দায়িত্ব এবং প্রয়োজনীয় আর্থিক সম্মতি প্রদান অর্ধ উইং এর উপর ন্যস্ত। স্বারণী ৪.১.৫ এ বার্ষিক উন্নয়ন কর্মসূচীতে বরাদ্দ ও খরচের তুলনামূলক চিত্র উপস্থাপন করা হইল।

স্বরণী ৪.১.৫ বার্ষিক উন্নয়ন কর্মসূচী সংক্রান্ত প্রতিবেদনঃ

(লক্ষ টাকায়)

দফা	স্থানীয় মূদ্রা	প্রকল্পের সাহায্য বৈদেশিক মূদ্রা	বার্ষিক উন্নয়ন প্রোগ্রাম মোট টাকার পরিমাণ	স্কীমের সংখ্যা	মন্তব্য
বরাদ্দ : চলমান কোর বা প্রধান	১৫,৭৪২.২৭	১৩০৭৮.০০	২৮৮২০.২৭	৭টি	
চলমান (ননকোর বা অপ্রধান)	১০৫.৭৩	-	১০৫.৭৩	১টি	
নুতন (ননকোর বা অপ্রধান)					
মোট বরাদ্দ :	১৫৮,৪৮.০০	১৩,০৭৮.০০	২৮৯২৬.০০	৮টি	

	স্থানীয়	বৈদেশিক	মোট	সংখ্যা
ব্যয় : চলমান কোর বা প্রধান	৪৪৭৯.৮২	১১৬০৬.৮২	১৬০৮৬.৬৪	৭টি
চলমান ননকোর বা অপ্রধান	১০৫.৭৩	-	১০৫.৭৩	১টি
নুতন বা ননকোর বা অপ্রধান	-	-	-	-
মোট ব্যয়	৪৫৮৫.৫৫	১১৬০৬.৮২	১৬১৯২.৩৭	৮টি
উদ্ধৃত/অতিরিক্ত চলমান (কোর বা প্রধান)	(-) ১১২৬২.৪৫	(-) ১৪৭১.১৮	(-) ১২৭৩৩.৬৩	৭টি
চলমান (ননকোর বা অপ্রধান)	-	-	-	১টি
নুতন ননকোর বা অপ্রধান	-	-	-	-
মোট উদ্ধৃত :	(-) ১১২৬২.৪৫	(-) ১৪৭১.১৮	(-) ১২৭৩৩.৬৩	৮টি

৪.১.৬ মূলধন বিনিয়োগ/বিনিয়োজিত সম্পদ :

১৯৯৩-৯৪ সালের শেষে বোর্ডের সুন্দর বহন করা মূলধন এর অগ্রগতির পরিমাণ ছিল ১১৬০.১৫ কোটি টাকা। এই হিসাবে স্বাধীনতা পূর্বকালীন বিনিয়োগ ৪৮.০৭ কোটি এবং ১৬-১২-৭১ হইতে ৩০-০৬-৭২ তারিখ পর্যন্ত বিনিয়োগকৃত ১.৭৬ কোটি টাকাও অন্তর্ভুক্ত আছে। পর্যালোচনাধীন বৎসরে খরচী মূলধন ১৬১.৯২ কোটি অতিরিক্ত যোগ করিয়া ১৯৯৭-৯৮ সালের শেষে মূলধন এর পরিমাণ দাড়ায় ২৭৩৬.৪১ কোটি টাকা। ১৯৮৭-৮৮ সাল হইতে ১৯৯৭-৯৮ সাল পর্যন্ত মূলধনের হিসাব স্বরণী ৪.১.৬ এ প্রদত্ত হইল।

মূলধন হিসাবের বিবরণ :

আর্থিক বৎসর	টাকার অংক হাজারে
১৯৮৭-৮৮ সালের পূর্ব পর্যন্ত	৫৮৮,০৪,৫০
১৯৮৭-৮৮ সালের বিনিয়োগ	৪৩,০৪,০৭
১৯৮৮-৮৯ সালের বিনিয়োগ	৯০,০৪,০৭
১৯৮৯-৯০ সালের বিনিয়োগ	৫৮,৫২,৮৬
১৯৯০-৯১ সালের বিনিয়োগ	১৬৬,৪১,৪৪
১৯৯১-৯২ সালের বিনিয়োগ	১১৫,৩৪,৯১
১৯৯২-৯৩ সালের বিনিয়োগ	১৪৭,৮৩,২৩
১৯৯৩-৯৪ সালের বিনিয়োগ	৪৮৩,০৬,৯৬
১৯৯৪-৯৫ সালের বিনিয়োগ	৪৪৫,৬৮,০২
১৯৯৫-৯৬ সালের বিনিয়োগ	২৮২,৫৬,২৮
১৯৯৬-৯৭ সালের বিনিয়োগ	২০৩,৯২,৮৪
১৯৯৭-৯৮ সালের বিনিয়োগ	১৬১,৯২,৩৭
১৯৯৭-৯৮ সাল পর্যন্ত মোট :	২৭৩৬,৪১,৫৫

৪.১.৭ সার্বিক আর্থিক পরিস্থিতি :

বাংলাদেশ তার ও টেলিফোন বোর্ডের আর্থিক ব্যবস্থাপনার গতি সঞ্চয়ের উদ্দেশ্যে সকল প্রকার ব্যবস্থা গ্রহণ করা হয়। ব্যয়নকারী অফিসসমূহে খরচ নিয়ন্ত্রণের জন্য সকল পর্যায়ে খরচ বরাদ্দ সীমার সীমাবদ্ধ রাখার এবং আর্থিক শৃঙ্খলা রক্ষার মতার্থ ব্যবস্থা নেওয়া হয়।

৪.১.৮ পুণঃ নবীকরণ এবং প্রতিস্থাপন তহবিলের ব্যবহার :

বার্ষিক উন্নয়ন কর্মসূচী বহির্ভূত বোর্ডের পুরাতন পরিসম্পদ পুণঃ নবীকরণ ও পুণঃস্থাপনের উদ্দেশ্যে পুণঃ নবীকরণ এবং প্রতিস্থাপন তহবিল রহিয়াছে। রাজস্ব বাজেট হইতে প্রতি বৎসর একটি নির্ধারিত অংকের টাকা এই তহবিলে প্রদান করা হয়। অনুরূপভাবে প্রতি বৎসর সরকার কর্তৃক রাজস্ব বাজেটে একটি পূর্বনির্ধারিত অংক এই তহবিল হইতে খরচ করিবার অনুমোদন প্রদান করা হয়। অর্থ মন্ত্রণালয়ের স্মারক নং এম, এফ, ডি/এমডি/বি ডব্লিউ (ডব্লিউ এক এম-১১)/আই-ই-১৯এ/২৭/৮৩/৩০(৭) তারিখ ২৯-০৩-৮৩ইং মোতাবেক প্রতি বৎসর বিটিটিবি কর্তৃক বরাদ্দকৃত অংকের মধ্যে সীমাবদ্ধ রাখিয়া নবায়ন ও প্রতিস্থাপনের জন্য একটি কর্মসূচী প্রণয়ন করা হয়। যে কর্মসূচীটি ডাক ও টেলিযোগাযোগ মন্ত্রণালয় ও অর্থ মন্ত্রণালয় কর্তৃক অনুমোদিত হয়, তাহা বাস্তবায়ন করা হয়। বিগত অর্থ বৎসরে এই তহবিল হইতে ৩০.০০ কোটি টাকা খরচের অনুমোদন দেওয়া হয়।

৫.১.৯ আধুনিক বাণিজ্যিক হিসাব পদ্ধতির প্রবর্তন :

বিশ্ব ব্যাংকের সুপারিশক্রমে প্রচলিত সরকারী হিসাবের পাশাপাশি একটি বাণিজ্যিক প্রতিষ্ঠানের জন্য প্রয়োজ্য এবং আন্তর্জাতিকভাবে স্বীকৃত আধুনিক বাণিজ্যিক পদ্ধতিতে হিসাব প্রস্তুত প্রক্রিয়া শুরু করা হইয়াছে। এই কাজ ১৯৮১-৮২ সাল হইতে সম্ভাবজনকভাবে আগাইয়া চলিয়াছে। ১৯৮১-৮২ সাল হইতে ১৯৯৪-৯৫ সাল পর্যন্ত চূড়ান্ত আর্থিক হিসাব আধুনিক বাণিজ্যিক পদ্ধতিতে বিশ্ব ব্যাংকের নিকট পেশ করা হইয়াছে।

পঞ্চম অধ্যায়

জনবল, মানবসম্পদ উন্নয়ন ও কল্যাণমূলক
কর্মকাণ্ড

পদ ভিত্তিক বোর্ডের ১৯,৩১৭টি পদের তালিকা

পদের নাম	এনাম কমিটি কর্তৃক স্থায়ীভাবে সৃজিত পদ (১৬,৩৫৭)	এনাম কমিটির পর স্থায়ীভাবে সৃজিত পদ (২০৭৯) ১০ মালী	এনাম কমিটির পর বছর বছর সংরক্ষণের ভিত্তিতে অস্থায়ী সৃজিত পদ (২৯৯ Non-tech) (৮ তথ্য সহঃ)	মন্ত্রণালয় কর্তৃক অস্থায়ী সৃজিত পদ (২ AOTR রংপুর) (১ GM,ss)	টেলিফোনাব্যয় মন্ত্রণালয় কর্তৃক DG.Tsc - এর সৃজিত পদ রাজস্ব বাজে ফ্যানাসিরিত হয় নাই। (১১৭)	বোর্ড কর্তৃক সৃজিত Non-Tech পদ মন্ত্রণালয় কর্তৃক অনুমোদিত হয় নাই (৩৪৩)	মোট পদ ১৯,৩১৭
১। চেয়ারম্যান	১	-	-	-	-	-	১
২। সদস্য	৪	০	০	০	০	-	৪
৩। সহ-পরিচালক	০	০	০	০	১	-	১
৪। প্রধান কর্মধ্যক	৮	০	০	১	-	-	৯
৫। প্রধান হিসাব রক্ষণ অফিসার	১	-	-	-	-	-	১
৬। পরিচালক (প্রকৌশল)	২৯	-	-	-	৩	-	৩২
৭। সচিব, টিটিবি (প্রকৌশলী)	১	-	-	-	-	-	১
৮। পরিচালক (অর্থ)	১	-	-	-	-	-	১
৯। পরিচালক (স্বাস্থ্য)	১	-	-	-	-	-	১
১০। পরিচালক (নিরীক্ষা)	১	-	-	-	-	-	১
১১। পরিচালক (জন-সংযোগ)	১	-	-	-	-	-	১
১২। বিভাগীয় প্রকৌশলী	৮৫	৫	-	-	৮	-	৯৮
১৩। উপ-পরিচালক	১৪	-	-	-	-	-	১৪
১৪। সহকারী প্রধান কর্মধ্যক	৮	-	-	-	-	-	৮
১৫। নিয়ন্ত্রক, তার জাতীয়	১	-	-	-	-	-	১
১৬। তত্ত্বাবধায়ক, তার কারখানা	১	-	-	-	-	-	১
১৭। মুদ্রা পরীক্ষক (ট্রাফিক)	৩	-	-	-	-	-	৩
১৮। উর্ধ্বতন হিসাব রক্ষণ কর্মকর্তা	৪	-	৩	-	-	-	৭
১৯। উর্ধ্বতন মেডিকেল অফিসার	১	১	-	-	-	-	২
২০। উপ-বিভাগীয় প্রকৌশলী	৯৫	৩	-	-	৬	-	১০৪
২১। সহকারী প্রকৌশলী	২০০	৪৩	১	-	৯	-	২৫৩
২২। সহকারী পরিচালক	৬৮	-	-	-	-	২	৭০
২৩। সহকারী রেডিও ট্রাফিক অফিসার	৫	-	-	-	-	-	৫
২৪। তত্ত্বাবধায়ক (তার) সহ/তত্ত্বাবধায়ক (তার)	২০	১	-	-	-	-	২১
২৫। সহকারী সচিব	১	-	-	-	-	-	১
২৬। হিসাব রক্ষণ অফিসার	২৬	-	৬	১	১	১	৩৫
২৭। সহঃ সার্জন/অহিলা সহঃ সার্জন	৩	-	-	-	১	-	৪
	৫৮৩	৫৩	১০	২	২৯	৩	৬৮০

কলাম পরিচিতি : (১) ক্রমিক নং- (২) পদের নাম (৩) এনাম কমিটি কর্তৃক সৃজিত স্থায়ী পদ (৪) এনাম কমিটির পর স্থায়ীভাবে সৃজিত পদ (৫) এনাম কমিটির পর বছর বছর সংরক্ষণের ভিত্তিতে অস্থায়ী সৃজিত পদ (৬) মন্ত্রণালয় কর্তৃক অস্থায়ী সৃজিত পদ (৭) DG, TSC-এর জন্য সৃজিত প্রকল্পের পদ (রাজস্ব খাতে স্থানান্তরের অপেক্ষায়) (৮) বোর্ড কর্তৃক সৃজিত পদ (মন্ত্রণালয় কর্তৃক অনুমোদিত হয় নাই) (৯) মোট পদ

অফিসার ১০ম স্কেলভুক্ত							
২৮। নিরাপত্তা অফিসার	১	-	-	-	-	-	১
২৯। ট্রেস অফিসার	২	-	-	-	-	-	২
৩০। প্রশাসনিক অফিসার	১০	০	০	০	০	৮	১৮
৩১। কন্যা অফিসার	৫	-	-	-	-	-	৫
৩২। লেবার অফিসার	১	-	-	-	-	-	১
৩৩। টায়, টি, আর, আই	১	-	-	-	-	-	১
৩৪। শিপিং অফিসার	১	-	-	-	-	-	১
৩৫। সহঃ প্রকাশনা অফিসার	১	-	-	-	-	-	১
মোট-	২২					৮	৩০
প্রতিষ্ঠানিক কর্মচারী ১০ম- ১৬ তম স্কেলভুক্ত							
৩৬। উর্জ্বতন উপঃ সহঃ প্রকৌশলী	৫২৫	৪০	১	০	৯	-	৫৭৫
৩৭। উর্জ্বতন টেলিগ্রাফ মাস্টার	৩১	-	-	-	-	-	৩১
৩৮। কোরম্যান	৭	২	-	-	-	-	৯
৩৯। উর্জ্বতন হিসাব রক্ষক	৪৪	০	২	১	-	-	৪৭
৪০। উপঃ সহঃ প্রকৌশলী	৫২৪	৭৩	৩	০	৫	-	৬০৫
৪১। বিজিঃ ওভার সিরার	১০	৩	-	-	-	-	১৩
৪২। সহকারী কোরম্যান	৭	০	-	-	-	-	৭
৪৩। পরীক্ষক	১	-	-	-	-	-	১
৪৪। এটিমেটর	৬	-	-	-	-	-	৬
৪৫। জুনিয়র একাউন্টেন্ট	৬৮	১	২	-	-	১	৭২
৪৬। হিসাব রক্ষক (বিভাগীয় হিঃ রক্ষক)	৫২	০	২	-	-	-	৫৪
৪৭। ই. এস. ড্রিফট, ট্রাফিক	১০	-	-	-	-	-	১০
৪৮। টেলিগ্রাফ মাস্টার	৩১	১	-	-	-	-	৩২
৪৯। অফিস তত্ত্বাঃ + হোটেল সুপার	৩৩	০	২	০	১	-	৩৬
৫০। নিরাপত্তা সুপার আইজার	১	-	-	-	-	-	১
৫১। হেড ক্লার্কসুবান	৩	১৭	-	-	-	-	২০
৫২। টেনো থাকার (পি,এ)	৪৭	০	০	০	৪	-	৫১
৫৩। যটোগ্রাফার	৪	০	০	০	০	২	৬
৫৪। শিপিং ইন্সপেক্টর	২	১	-	-	-	-	৩
৫৫। ট্রেস কিপার (ইক জেরিকারার)	৪	-	-	-	-	-	৪
৫৬। মনিটর	২৪৭	১৩	-	-	-	-	২৬০
৫৭। কোরম্যান	৯৫	২	-	-	-	-	৯৭
৫৮। প্রকাশনা সহকারী	১	-	-	-	-	-	১
	১৪৯৫	১৫৩	১২	১	১৯	১১	১৬৯১

কনাম পরিচিতি : (১) ক্রমিক নং- (২) পদের নাম (৩) এনাম কমিটি কর্তৃক সৃজিত স্থায়ী পদ (৪) এনাম কমিটির পর স্থায়ীভাবে সৃজিত পদ (৫) এনাম কমিটির পর বছর বছর সংরক্ষণের ভিত্তিতে অস্থায়ী সৃজিত পদ (৬) মন্ত্রণালয় কর্তৃক অস্থায়ী সৃজিত পদ (৭) DG, TSC-এর জন্য সৃজিত প্রকল্পের পদ (বাজ্য খাতে স্থানান্তরের অপেক্ষায়) (৮) বোর্ড কর্তৃক সৃজিত পদ (মন্ত্রণালয় কর্তৃক অনুমোদিত হয় নাই) (৯) মোট পদ

৫৯। টেলিকম টেকনিশিয়ান	১৩০	১২৭	০	০	৭	-	১০৬৪
৬০। ওয়ারলেস টেলিগ্রাফি	৪৮	-	-	-	-	-	৪৮
৬১। ইন্ট, ডি, এ	১০২৫	০	০	০	২	-	১০২৭
৬২। হেড এ্যাসিস্টেন্ট	৩০২	-	-	-	-	-	৩০২
৬৩। অধ্য সহকারী	০	০	৮	-	-	-	৮
৬৪। টেলি কিপার/বিজা/ টেলি কিপার	২	১	০	০	১	-	৪
৬৫। টেলি টাইপিষ্ট	১১৫	০	৩+১	০	৪	৩	১২৬
৬৬। টেলিগ্রাফি সহকারী	২৯	-	-	-	-	-	২৯
৬৭। টেলিগ্রাফি	২১	-	-	-	-	-	২১
৬৮। লাইব্রেরিয়ান	২	০	০	০	১	-	৩
৬৯। সার্ভিস	১	-	-	-	-	-	১
৭০। টেলিকোন ইনস্পেক্টর	৫৫	-	-	-	-	-	৫৫
৭১। টেলিকোন গ্রাম পরিদর্শক	১৯	১	-	-	-	-	২০
৭২। মটর ডেপুটি ইনস্পেক্টর	১	-	-	-	-	-	১
৭৩। বরদার এটেন্ডেন্ট	৬	-	-	-	-	-	৬
৭৪। উর্ধ্বতন টেলিকোন অপারেটর	১০৫২	১১১	-	-	-	-	১১৬৩
৭৫। উর্ধ্বতন ক্যাবল অপারেটর	৫০	২৯	-	-	-	-	৭৯
৭৬। উর্ধ্বতন টি, এন, এন/টিপিও	১৯০	৩১	-	-	-	-	২২১
৭৭। উর্ধ্বতন ওয়ারলেস অপারেটর	৮০	১৮	-	-	-	-	৯৮
৭৮। উর্ধ্বতন টেলিগ্রাফি অপারেটর	১৪	-	-	-	-	-	১৪
৭৯। টেলিকোন অপারেটর	১৯৫৪	২৯৩	-	-	-	-	২২৪৭
৮০। ক্যাবল অপারেটর	৯৫	১১০	-	-	-	-	২০৫
৮১। টি, এন, এন/টিপিও	৩৫২	৭৮	-	-	-	-	৪৩০
৮২। ওয়ারলেস অপারেটর	১৫০	৩৬	-	-	-	-	১৮৬
৮৩। টেলিগ্রাফি অপারেটর	২৮	১	-	-	-	-	২৯
৮৪। ড্রাকটেশিয়ান	৩৭	০	০	০	১	০	৩৮
৮৫। টেলিকম মেকানিক	১৫৩	১৫৪	২	-	-	-	৩০৯
৮৬। লাইন ইনস্পেক্টর	৩৩	-	-	-	-	-	৩৩
৮৭। নিরাপত্তা সহকারী	৪৫	০	৫	০	০	১	৫১
৮৮। মটর মেকানিক	১	-	-	-	-	-	১
৮৯। ওয়ার্কম্যান গ্রেড-১	৯০	-	-	-	-	০	৯০
৯০। ওয়ার্কম্যান গ্রেড-২	২৫০	-	-	-	-	-	২৫০
৯১। ফার্মান্ট	৭	৪	০	০	১	-	১২
৯২। মটর ড্রাইভার	২৩৩	০	০	০	৪	৩৬	২৭৩
৯৩। এনজিন-কাম টাইপিষ্ট	৬৪৮	৩	৮	-	১	৫	৬৬৫
	৮৭০৮	১১৭	২৭	০০	৩০	৪৫	৯০১২

কনাম পরিচিতি : (১) ক্রমিক নং- (২) পদের নাম (৩) এনাম কমিটি কর্তৃক সৃজিত স্থায়ী পদ (৪) এনাম কমিটির পর স্থায়ীভাবে সৃজিত পদ (৫) এনাম কমিটির পর বছর বছর সংরক্ষণের ভিত্তিতে অস্থায়ী সৃজিত পদ (৬) মন্ত্রণালয় কর্তৃক অস্থায়ী সৃজিত পদ (৭) DG, TSC-এর জন্য সৃজিত প্রকল্পের পদ (রাজস্ব খাতে স্থানান্তরের অপেক্ষায়) (৮) বোর্ড কর্তৃক সৃজিত পদ (মন্ত্রণালয় কর্তৃক অনুমোদিত হয় নাই।) (৯) মোট পদ

৯৪।	সাইব্রেরী সহকারী	১	০	০	০	১	-	১
৯৫।	কনসারভেটসী ইনস্পেক্টর	১২	৭	০	০	০	-	১৯
৯৬।	সাব-ইনস্পেক্টর	২৬২	০	৪	-	-	-	২৬৬
৯৭।	ইন্সপেক্টর ফোরম্যান/ ইন্সপেক্টর ইনস্পেক্টর	৫	০	২	-	-	-	৭
৯৮।	স্পীচ বোর্ড ড্রাইভার/সিট বোর্ড ড্রাইভার	৪	-	-	-	-	-	৪
৯৯।	কোয়ালিটিকার	২	০	০	০	১	-	৩
১০০।	ওয়ার্ক সরকার	৩	০	৩	-	-	-	৬
১০১।	বোটা খিটোর সহকারী/ খিটোর টেকনিশিয়ান	২	-	-	-	-	-	২
১০২।	কুটার ড্রাইভার	২	-	-	-	-	-	২
১০৩।	ইন্সপেক্টর ড্রাইভার	১০	৪	-	-	-	-	১৪
১০৪।	হেড পার্ট	২৭	০	১৫	-	-	-	৪২
১০৫।	সহকারী সাইব্রেরিয়ান	০	০	০	০	১	-	১
১০৬।	লাইনম্যান	১৭১০	১৬৭	-	-	-	-	১৮৭৭
১০৭।	ওয়ার্কম্যান	৫৯০	২১৩	-	-	-	-	৮০৩
১০৮।	ওয়ার্কম্যান সের-৩	১০০	-	-	-	-	-	১০০
১০৯।	ইলেকট্রিশিয়ান	৬	২	০	০	২	-	১০
১১০।	জাতিউদ্যোগ সরকার	১২	০	০	০	-	৩	১৫
১১১।	ট্রেসার	১৪	-	-	-	-	-	১৪
১১২।	শেইকার	২	-	-	-	-	-	২
১১৩।	ডেপুটি ড্রাইভার	৩	-	১	-	-	-	৪
১১৪।	ওয়ার্কম্যান	১	-	-	-	-	-	১
১১৫।	ফ্রিগিটিকিং মেশিন অপারেটর	১৮	০	০	০	০	১০	২৮
১১৬।	লেদ মেশিন অপারেটর	১	১	-	-	-	-	২
১১৭।	কুক	৫	০	৩	০	২	-	১০
১১৮।	সাই লকর	৩১	১৪	-	-	-	-	৪৫
১১৯।	ফিটার	৩	-	-	-	-	-	৩
১২০।	প্রিন্সিপাল	১১	৩	০	০	২	-	১৬
১২১।	ম্যাসন	৩	-	-	-	-	-	৩
১২২।	কারপেন্টার	১২	১	-	-	-	-	১৩
		২৬৪৬	৪১২	২৮	০	৯	১৩	৩১০৮

কলাম পরিচিতি : (১) ক্রমিক নং- (২) পদের নাম (৩) এনাম কমিটি কর্তৃক সৃজিত স্থায়ী পদ (৪) এনাম কমিটির পর স্থায়ীভাবে সৃজিত পদ (৫) এনাম কমিটির পর বছর বছর সংরক্ষণের ভিত্তিতে অস্থায়ী সৃজিত পদ (৬) মন্ত্রণালয় কর্তৃক অস্থায়ী সৃজিত পদ (৭) DG, TSC-এর জন্য সৃজিত থকলে পদ (রাজস্ব খাতে স্থানান্তরের অপেক্ষায়) (৮) বোর্ড কর্তৃক সৃজিত পদ (মন্ত্রণালয় কর্তৃক অনুমোদিত হয় নাই) (৯) মোট পদ

১২০।	লিফটম্যান	৬	০	৪	-	-	-	১০
১২৪।	পুট আউটম্যান	২৬	৮	-	-	-	-	৩৪
১২৫।	প্যাকার	৮	৬	-	-	-	-	১৪
১২৬।	মার্কার	২	-	-	-	-	-	২
১২৭।	হেড ট্যাক ওয়ার্ড ম্যাসেঞ্জার/ হেড টেলিগ্রাফ ম্যাসেঞ্জার	১৬	১	-	-	-	-	১৭
১২৮।	বু-থিফিং বোশি অপারেটর	৮	৪	-	-	-	-	১২
১২৯।	পাল হাইলার	১০	৪	-	-	-	-	১৭
১৩০।	সেভি এটেনডেন্ট	১	১	-	-	-	-	২
১৩১।	হেড ক্লি	৯	০	৫	-	-	-	১৪
১৩২।	দপ্তরী	২৬	০	০	০	০	৪০	৬৬
১৩৩।	হেড সুইচার	৩	-	-	-	-	-	৩
১৩৪।	স্যাটারীম্যান	৬১	২৩	-	-	-	-	৮৪
১৩৫।	টাঙ্ক ওয়ার্ড ম্যাসেঞ্জার/ টেলিগ্রাফ ম্যাসেঞ্জার	৪২৪	১২২	-	-	-	-	৫৪৬
১৩৬।	এস, এল, এস, এস	৫২৬	১	৮+১	-	১৫	৬০	৬১৪
১৩৭।	বক ম্যাসেঞ্জার	৫৬	০	০	০	০	৮	৬৪
১৩৮।	গার্ড	৭৯৫	০	১৫০	০	৬	১২৭	১০৭৮
১৩৯।	সাইন কেবল/ক্লি/টোর ক্লি	৪৩৮	-	১৫	-	-	৪৯১	
১৪০।	ক্রিনার/এক্সচেঞ্জ ক্রিনার	১৭৯	২৯৯	-	৩৮	-	-	৪৭৬
১৪১।	সুইচার	১০৬	০	১৮	০	৪	৩৪	১৬২
১৪২।	যেকানিক	-	৫	-	-	-	-	৫
১৪৩।	সার্ভ	-	১০	-	০	২	২	১৪
		২৭২৫	৪৬৪	২৩৯	০	৩০	২৭১	৩৮২৯

বিভিন্ন সমাপ্ত/অসমাপ্ত প্রকল্পের জনবলের বিবরণী
সমাপ্ত প্রকল্পের নাম

ক্রমিক নং	প্রকল্পের নাম	মন্ত্রণালয় কর্তৃক অনুমোদিত পদ	প্রকল্প আরম্ভ ও সমাপ্তির তারিখ
১।	পল্লী এলাকায় টেলিযোগাযোগ সুবিধা প্রদান সংক্রান্ত	৩৬৪	আরম্ভ ১৯৮৩ইং ও সমাপ্ত ৩০-৬-৯২ইং
২।	৮৯ থানা ও অন্যান্য স্থানের রেডিও লিংক স্থাপন শীর্ষক প্রকল্প	৩৩১	আরম্ভ জুলাই/৯১ইং সমাপ্ত জুন/৯৫ইং
৩।	থানা টেলিযোগাযোগ সম্প্রসারণ প্রকল্প	২০৩	আরম্ভ জুলাই ১৯৮২ইং সমাপ্ত জুন/৯২ইং
৪।	ঢাকা মালটি এক্সচেঞ্জ এলাকায় ৩০,০০০ লাইন টেলিযোগাযোগ সম্প্রসারণ প্রকল্প	১২৫	আরম্ভ ১-৭-৮৪ইং ও সমাপ্ত ৩০-৬-৯১ইং
৫।	টেলিযোগাযোগ স্টাফ কলেজ প্রকল্প, জয়দেবপুর	১১৭	আরম্ভ ১-৭-৮৪ইং ও সমাপ্ত ৬/৯০ইং
৬।	৩৯,০০০ লাইন ডিজিটাল প্রকল্প, চট্টগ্রাম	৬৪ (রক্ষণ ও চালনা)	আরম্ভ ৭/৯২ইং সমাপ্ত/জুন/৯৭ইং
৭।	৩টি জেলা সদরে ট্রাংক অটোমেটিক এক্সচেঞ্জ স্থাপন প্রকল্প	১২	আরম্ভ জুন/৯৫ইং সমাপ্ত জুন/৯৭ইং
৮।	১,৩০,০০০ লাইন সম্প্রসারণ প্রকল্প	৬২+৮৩=১৪৫	আরম্ভ জুলাই/৯৩ইং শেষ জুন/৯৬ইং
৯।	কম্পিউটার প্রকল্প	১৫	আরম্ভ জুলাই/৯২ইং শেষ জুন/৯৫ইং
১০।	ঢাকা স্ট্যান্ডার্ড "এ" উপগ্রহ সূ-কেন্দ্র প্রকল্প	১৯৮	আরম্ভ জুলাই/৯২ইং শেষ ৩০শে জুন/৯৭ইং
১১।	৬০,০০০ লাইন টেলিফোন প্রকল্প	৫৮	আরম্ভ ১-৫-১৯৯১ইং শেষ ৩০-৬-৯৫ইং
১২।	৩০,০০০ (সংশোধিত ২৬,০০০) লাইন প্রকল্প	১২৫	আরম্ভ ৭/৮৪ইং ও শেষ ৬/৯১ইং
১৩।	বাংলাদেশে ২টি জেলায় প্রশিক্ষণকেন্দ্র স্থাপন প্রকল্প	৬৩	আরম্ভ জুলাই/৮৯ইং শেষ ৩১শে মে/৯০ইং

মানব সম্পদ উন্নয়ন কার্যক্রম :

বাংলাদেশ ভার ও টেলিফোন বোর্ডের দক্ষতা এবং সেবার মান উন্নয়নের লক্ষ্যে কর্মকর্তা/কর্মচারীদের কর্ম দক্ষতা ও প্রযুক্তিগত জ্ঞান যুগোপযুক্তিকরণ, টেলিযোগাযোগ খাতে নতুন প্রযুক্তি স্থাপনের ক্ষেত্রে চাকুরীকালীন প্রশিক্ষণের বিশেষ গুরুত্ব প্রদান করা হয়। ঢাকার অদূরে গাজীপুরে আই.টি.ও এবং ইউ.এন.ডি.পি. এর সহযোগিতায় ১৯৮৭ সালে টেলিযোগাযোগ স্টাফ কলেজ স্থাপিত হয়। এই স্টাফ কলেজটি এতদঞ্চলের টেলিকম প্রশিক্ষণে একটি অন্যতম প্রতিষ্ঠান হিসাবে অগ্রণী ভূমিকা রাখিতেছে। টেলিকম স্টাফ কলেজ, গাজীপুরে নব-নিয়োগপ্রাপ্ত প্রকৌশলীদের চাকুরীকালীন প্রশিক্ষণ এবং অন্যান্য কর্মকর্তাদের সতেজকরণ প্রশিক্ষণ প্রদান করা হয়। তাহাছাড়া উক্ত স্টাফ কলেজে অনুষ্ঠিত বিভিন্ন টেলিযোগাযোগ প্রশিক্ষণ কোর্সে পার্শ্ববর্তী দেশসমূহের প্রশিক্ষানার্থীরাও অংশ গ্রহণ করিয়া থাকে। বোর্ডের কর্মচারীদের কর্ম দক্ষতা ও প্রযুক্তিগত জ্ঞান বৃদ্ধির লক্ষ্যে অনুরূপ প্রশিক্ষণ চাকা, বগুড়া ও খুলনায় অবস্থিত টেলিকম স্টাফ কলেজ ও অন্যান্য উপ-কেন্দ্রসমূহে প্রদান করা হয়।

টেলিকম স্টাফ কলেজ, গাজীপুরের প্রশিক্ষণ প্রতিবেদন (১৯৯৭-৯৮)

নিয়মিত কোর্স

ক্রমিক নং	কোর্সের নাম	উপস্থিতি	লোক/মাস
১।	সহকারী কিডাগীয় প্রকৌশলী (এবেঃ)	২২	৯৩.৫০

সতেজকরণ কোর্স :

১	টি ও টি	১৬	৪.০০
২	ডিবেজ-৪	৫	২.৫০
৩	ডিএলটি	৬	৩.০০
৪	একডিটি	৭	৩.৫০
৫	মাইক্রোপ্রসেসর	৬	৩.০০
৬	পিসিএম	৬	৩.০০
৭	টপলেভেল ম্যানেজমেন্ট	১৫	৭.৫০
৮	সি ও টি	৫	২.৫০
৯	পি এস পি ডি এন (আইটিইউ)	১৭	৮.৫০
১০	আলক্যাটেল এক্সচেঞ্জ	১৯	৯.৫০

বাংলাদেশ তার ও টেলিফোন বোর্ডের বিভিন্ন প্রশিক্ষণ কেন্দ্রে
১৯৯৭-৯৮ সালের প্রশিক্ষণ প্রতিবেদন :

নিয়মিত কোর্স

ঢাকা টেলিযোগাযোগ প্রশিক্ষণ কেন্দ্র :

ক্রমিক নং	কর্মসূচীর নাম	উদ্যোগী সংস্থা/ এজেন্টের নাম	অংশগ্রহণ কারীর সংখ্যা	লোক-মাস
১।	টি. এল. - ১	বি.টি.টি.বি.	২১	৮১.০০
২।	টি. এল- ১ (এ)	"	১৪	৪২.০০
৩।	টি. এল. - ২ (এ)	"	২৪	৭২.০০
৪।	ডব্লিউ টি. এল.	"	১৩	৭৮.০০
৫।	পি-৪ (এ)	"	০৮	১২.০০
৬।	পি-৪ (বি)	"	০৫	৭.৫০
৭।	টিসিএম (সাধারণ)	"	২৫	১৮.৭৫
৮।	টিসিএম (কেবিরার ও বেতার)	"	২৯	২১.৭৫

খুলনা টেলিযোগাযোগ প্রশিক্ষণ কেন্দ্র :

১।	টিসি এম (সাধারণ)	"	০৪	০৩.০০
----	------------------	---	----	-------

টেলিযোগাযোগ প্রশিক্ষণ উপ-কেন্দ্র (ঢাকা, চট্টগ্রাম, রাজশাহী, যশোহর, বরিশাল)

১।	টিও - ১	"	৬৯	২০৭.০০
২।	টিও - ২	"	৯৬	২৮৮.০০
৩।	পি-১ টি-১	"	৫৫	১৬৫.০০
৪।	পি-২ টি-২	"	৭৫	২২৫.০০
৫।	এম - ১	"	১০	৩০.০০
৬।	এম - ২	"	২০	৬০.০০

সভেজকরন কোর্স :

টেলিযোগাযোগ প্রশিক্ষণ কেন্দ্র, ভেঙ্গগাঁও, ঢাকা :

১।	ফান্ডামেন্টাল ডিজিটাল	"	২৯	০৮.৯৬
২।	ই.এম.ডি, বেসিক এন্ড সার্কিট	"	১৩	০৪.৩১
৩।	পি.এ.বি.এক্স নেত্র (২+১০)	"	১১	০৩.৬৬
৪।	মাইক্রোপ্রসেসর ডিজিটাল	"	০৭	০২.৩২
৫।	ক্যাবল প্লান্ট	"	০৯	০২.৯৮
৬।	অপটিক্যাল ফাইবার ক্যাবল	"	১৬	০৫.৩১
৭।	বি.টি.এম.সি. (ডিজিটাল)	"	০২	০০.৬৬

৮।	ই.এম.ডি. সুইচ এ্যাডজাস্টমেন্ট এন্ড স্ত্রেনিং	"	১৯	০৬.৩১
৯।	টিপিটি - ১০০০	"	১২	০৩.৯৭
১১।	পি.সি.এম.	"	২০	০৬.৬৪
১২।	মাইক্রোওয়েভ ফ্রিজিংসু	"	০৫	১.৬৬
১৩।	ডিজিটাল টেলিফোন সিস্টেম নিয়ন্ত্র-৬১ (ই)	"	২৭	০৮.৯৭
১৪।	মোর্স সিগন্যালিং	"	০৯	০২.৯৯
১৫।	এস.পি.সি.	"	১৭	০৫.৬৪
১৬।	কম্পিউটার ওরিয়েন্টেশন	"	২০	০৬.৬৬
১৭।	কম্পিউটার ওয়ার্ড পারফেক্ট	"	১২	০৩.৯৮
১৮।	কম্পিউটার ডি-বেইজ	"	১০	০৩.৩৩
১৯।	টেলিফোন লাইন ইনস্টলেশন এন্ড মেইনটেইন্যান্স	"	১৩	০৪.৪২
২০।	ই.এম.ডি. আর.এস.এম	"	০৪	০১.৩২
২১।	মাইক্রোওয়েভ ডিসিবা	"	০২	০০.৬৬
২২।	এ্যাডভান্স ইলেক্ট্রনিক্স	"	০৭	০২.৩২
২৩।	টেলেক্স/এমটি-১০০এন অপারেশন	"	১৯	০৬.৩২
২৪।	ডিজিটাল পিএকিএক্স	"	২৩	০৭.০০
২৫।	লাইন টেস্টিং টেলিগ্রাফ	"	১৬	০৫.৩২
২৬।	টিপিটি-১০০০ মেইনটেইঃ	"	০৮	০২.৬৬
২৭।	ক্যাবল লোডিং এন্ড ব্যালান্সিং	"	১৬	০৫.৩৩
২৮।	টি আর টি	"	০৪	০১.৩২
২৯।	টেলিফোন রেভিনিউ একাউন্টস	"	২৭	০৮.৯৮
৩০।	অফিসিয়াল পঞ্জনাথ	"	১১	০৩.৬৬
৩১।	ইউ.এইচ.এফ. (ওকিআই)	"	১১	০০.৩৩
৩২।	ডিজিটাল ট্রান্সমিশন (আলক্যাটেল)	"	০৯	০২.৯৮
৩৩।	ই.এম.ডি সিগন্যালিং	"	১৬	০৫.৩০
৩৪।	এফ-৩৬ ট্রাংক এক্সচেঞ্জ	"	০৯	০২.৯৯
৩৫।	সাব-এ্যাপারটাস এন্ড স্টেনোগ্রাফ	"	২৫	০৭.৩১
৩৬।	৯৬০ চ্যানেল মাস্ক	"	০৩	০১.৯৯
৩৭।	টেলিকম ম্যানেজমেন্ট	"	২৮	০৯.৩০
৩৮।	লাইন প্রাক্ট	"	০২	০০.৬৬
৩৯।	ডিজিটাল সুইচিং (আলক্যাটেল)	"	০৬	০১.১৯

টেলিযোগাযোগ প্রশিক্ষণ কেন্দ্র, খুলনা

১।	ই.এম.ডি. সুইচিং	"	০৫	০১.৬৬
২।	ই.এম.ডি সার্কিটস	"	০৬	০১.৯৮
৩।	ই.এম.ডি সিগন্যালিং	"	০২	০০.৬৬
৪।	আর.এস.এম.	"	০৩	০০.৯৯

৫।	ক্যাম্প কন্সট্রিং	"	০২	০০.৬৬
৬।	গুজরহেড	"	০৬	০০.৯৯
৭।	ট্রান্সি টেকনিক	"	০১	০০.৩৩
৯।	কম্পিউটার ওরিয়েন্টেশান	"	০৪	০১.৩৩
১০।	এফ.ডি.টি.	"	০৫	০১.৬৫
১১।	পি.এ.বি.এল.	"	০৩	০০.৯৯
১২।	টেলিকম ম্যানেজমেন্ট	"	০১	০০.৩৩

টেলিযোগাযোগ প্রশিক্ষণ কেন্দ্র, বগুড়া

১।	ফান্ডামেন্টাল ডিজিটাল	"	১৫	০৫.৩০
২।	বেসিক ইলেক্ট্রনিক্স	"	০৭	০২.৩২
৩।	কলকটস কন্সল এবং আচরণ	"	১০	০৩.৩১
৪।	টেলিকম ম্যানেজমেন্ট	"	১৫	০৪.৯৭

টেলিযোগাযোগ প্রশিক্ষণ উপ-কেন্দ্র, বরিশাল

১।	টেলিকম ম্যানেজমেন্ট	"	০৫	০১.৬৬
----	---------------------	---	----	-------

অন্যান্য সংস্থার উদ্যোগে বোর্ডের প্রশিক্ষণ কেন্দ্র সমূহে প্রশিক্ষণ গ্রহণ :

১।	টেলিকম পুলিশ	বাংলাদেশ পুলিশ	০৪	৪০.০০
২।	বিমান বাহিনীর টেলিকম	বাংলাদেশ বিমান বাহিনী	১০	২৫.০০
৩।	টেলিকম এ্যাটাসমেন্ট	পলিটেকনিক ইনস্টিটিউট	৪৪	৮৮.০০

বৈদেশিক প্রশিক্ষণ

১৯৯৭-৯৮ অর্থ বৎসরে বাংলাদেশ তার ও টেলিফোন বোর্ডের ৫০ জন কর্মকর্তা যুক্তরাষ্ট্র, জাপান, নেপাল, শ্রীলংকা, জেনেভা, কানাডা, ফিনল্যান্ড, দক্ষিণ কোরিয়া, ভারত, মায়েশিয়া, ফিলিপাইনস, ইতালি, চীন, যুক্তরাজ্য ইত্যাদি বিভিন্ন দেশে অনুষ্ঠিত বিভিন্ন টেলিকম প্রশিক্ষণ কোর্সে অংশগ্রহণ করেন।

ফ্যাক্টরী টেষ্টিং/সেমিনার/ওয়ার্কশপ/মিটিং

১৯৯৭-৯৮ অর্থ বৎসরে বাংলাদেশ তার ও টেলিফোন বোর্ডের ৪৭ জন কর্মকর্তা বিদেশে অনুষ্ঠিত টেলিযোগাযোগ সংক্রান্ত বিভিন্ন ফ্যাক্টরী টেষ্টিং/সেমিনার/ওয়ার্কশপ/মিটিং এ অংশগ্রহণ করেন।

কল্যানমূলক কার্যক্রম

বাংলাদেশ তার ও টেলিফোন বোর্ড প্রতি বৎসরই উহার কর্মকর্তা/কর্মচারীদের সুবিধার্থে নানাবিধ কল্যানমূলক কার্যক্রম গ্রহণ করিয়া থাকে। কর্মকর্তা/কর্মচারীদের কল্যানার্থে ১৯৯৭-৯৮ অর্থ বৎসরে সম্পন্ন কার্যক্রমের সংক্ষিপ্ত বিবরণ নিচে প্রদান করা হইল:-

- ১। বোর্ডের কর্মকর্তা/কর্মচারী এবং তাহাদের উপর নির্ভরশীলদের চিকিৎসা, দাফন-কাফন, প্রাকৃতিক দুর্যোগ, দুর্ঘটনা ও অন্যান্য সম্ভাব্যক্ষেত্রে আর্থিক সাহায্য প্রদান করা হয়। ১৯৯৭-৯৮ অর্থ বৎসরে এই ব্যাপারে বদান্য উপ-বাতে সর্বমোট ১৫,৩৫,৪০০/- (পনের লক্ষ পঁয়ত্রিশ হাজার চারশত) টাকা মঞ্জুরী প্রদান করা হয়।
- ২। কর্মচারী/কর্মচারীদের ছেলে-মেয়ে এবং তাহাদের উপর নির্ভরশীলদের শিক্ষা সংক্রান্ত ব্যয় নির্বাহের জন্য আর্থিক সাহায্য প্রদান করা হয়। ১৯৯৭-৯৮ অর্থ বৎসরে শিক্ষা উপ-বাতে সর্বমোট ১১,০০,০০০/- (এগার লক্ষ) টাকা মঞ্জুরী প্রদান করা হয়।
- ৩। বাংলাদেশ তার ও টেলিফোন বোর্ডের নিজস্ব জাঙ্কলার স্থাপিত দেশের বিভিন্ন স্থানে মোট ৪০টি শিক্ষা প্রতিষ্ঠান (স্কুল, কলেজ, মসজিদ, মাদ্রাসা ইত্যাদি) রহিয়াছে। বোর্ডের কল্যান তহবিল হইতে অনুদানের মাধ্যমে এই সকল বিভাগীয় শিক্ষা প্রতিষ্ঠানের নানাবিধ আর্থিক সমস্যা মিটানো হইয়া থাকে। ১৯৯৭-৯৮ অর্থ বৎসরে বিভাগীয় শিক্ষা প্রতিষ্ঠানকে মোট ৩০,৭৭,৬০০/- (ত্রিশ লক্ষ সাতাত্তর হাজার ছয়শত) টাকা অনুদান মঞ্জুরী প্রদান করা হয়।
- ৪। বাংলাদেশ তার ও টেলিফোন বোর্ড কর্মকর্তা/কর্মচারীদের কাজের অবসরে শরীর চর্চা ও মানসিক আমোদ-প্রমোদ এর লক্ষে প্রতি বৎসরই বার্ষিক ক্রীড়া প্রতিযোগিতার আয়োজন করিয়া থাকে। ১৯৯৭-৯৮ অর্থ বৎসরে বিভাগীয় ও আন্তঃবিভাগীয় ক্রীড়া প্রতিযোগিতার ব্যয় নির্বাহের জন্য মোট ৪,০০,০০০/- (চার লক্ষ) টাকা আর্থিক মঞ্জুরী প্রদান করা হয়।
- ৫। বাংলাদেশ তার ও টেলিফোন বোর্ড কর্মকর্তা/কর্মচারীদের চিন্তা-বিনোদনের উদ্দেশ্যে সাংস্কৃতিক অনুষ্ঠান, বন-ভোজন ইত্যাদিতে আর্থিক সাহায্য প্রদান করিয়া থাকে। এতদুদ্দেশ্যে ১৯৯৭-৯৮ অর্থ বৎসরে বিভাগীয় বিভিন্ন ক্লাব, ফেটিন, সমিতিতে মোট ১,০৯,০০০/- (এক লক্ষ নয় হাজার) টাকা আর্থিক মঞ্জুরী প্রদান করা হয়।

তা ছাড়া বাংলাদেশ তার ও টেলিফোন বোর্ড কর্মকর্তা/কর্মচারীদের সুবিধার্থে বিভাগীয় বাসা বরাদ্দের মাধ্যমে বাসস্থানের ব্যবস্থা করা, কর্মচারীদের বিভিন্ন সমস্যা/দাবী-দায় নিয়া রেজিটার্ড শ্রমিক কর্মচারী ইউনিয়নসমূহের সহিত আলোচনা করিয়া যথা সম্ভব সমাধান করা, বিভাগীয় ডিসপেনসারী সমূহের জন্য চিকিৎসা সংক্রান্ত যন্ত্রপাতি ও ঔষধপত্র ক্রয় করা, টি এন্ড টিভির কোটার চিকিৎসার নিমিত্তে রেলওয়ে টিবি স্যানিটরীয়াস, কুমিরা, চট্টগ্রামে রোগী প্রেরণ ইত্যাদি কল্যানমূলক কার্যক্রম গ্রহণ করিয়া থাকে।